

ASHIGIN REPORT

2017

FIBA 3x3 World Tour 宇都宮ブリッツェン

～宇都宮市～

あしぎんアプリ誕生!!

あしぎんの支店のある街 vol.3

那須烏山市・川越市

 足利銀行



CONTENTS

01 トップメッセージ

03 法人のお客さまへ

■ 特集 あしぎんの事業性評価



07 あしぎんアプリ誕生

09 あなたのストーリーの隣にいたい。あしぎんです。

11 あしぎん総研レポート



あしぎん総研レポート

2017 FIBA 3x3 World Tour

Utsunomiya Masters

13 ニュースピックス

15 CSRレポート (スポーツ編)

■ 足利銀行が地域のためにできること



17 あしぎんの支店のある街 Vol.3
那須烏山市／川越市

19 営業エリアのご案内

21 会社概要、財務データ

地域と共に生き、地域の豊かさの創造に寄与し続けてまいります。

皆さまには、平素より足利銀行をお引き立ていただき、誠にありがとうございます。

株式会社足利銀行
取締役頭取 松下 正直



地域と共に成長する銀行

私たち地域銀行には、どのように時代が変わり、どのような環境に置かれようとも、地域経済の安定と発展に寄与するという大切な使命があります。現在、当行が取り組んでいる中期経営計画「あしぎんWAY」は、人口減少等による地域経済の縮小懸念など経営環境が厳しさを増すなか、「地域経済成長への貢献」という当行の存在意義をあらためて確認し、「地域と共に成長する銀行＝地域のメインバンク」となるために何をなすべきかを定めたものです。

お客さまとの双方向のコミュニケーション

この中期経営計画「あしぎんWAY」における重要なコンセプトの一つが、「密着軸」です。「密着軸」とは、地域銀行であればこそのお客さまとの深い関係性を表現した言葉です。まさしく、この「密着軸」を実践していこうとすべき取り組みが、今回の「ASHIGIN REPORT 2017」で紹介させていた

だいた「新しい事業性評価」です。貸す、借りるという従来の立場だけではなく、お客さまとの双方向でコミュニケーションを図ることに重きを置き、真の理解者となり、お客さまの本業の成長に何が 필요한のか、何ができるのかを懸命に考え、お客さまと共に課題を解決してまいりたいと思います。

お客さまへの利便性の追求

「あしぎんWAY」のもう一つのコンセプトが「機能軸」です。「機能軸」とは、お客さまにとっての「身近さ」「便利さ」「簡単さ」を追求し、その機能性を高めていくという取り組みです。このたび、急速に普及しているスマートフォン向けに足利銀行との取引専用アプリを開発し、お客さまのニーズに合わせた多機能なサービスの提供ができるようになります。これからも、お客さまにもっと便利で手軽なサービスの提供ができるよう新しい技術の活用に努めてまいります。

めぶきフィナンシャルグループ発足から1年

おかげさまで常陽銀行との経営統合によるめぶきフィナンシャルグループ発足から1年が経ちました。これもひとえに、お客さま、地域の皆さま、株主の皆さまからの温かいご支援とご愛顧の賜物であり、役職員一同、心より感謝申し上げます。

この1年、お互いの経営資源やノウハウを融合し、グループが一丸となって統合シナジーの早期発現に向けた数々の施策を展開してまいりました。めぶきリース、めぶき証券も栃木県内に営業拠点を持ち、今後も広域ネットワークと質の高い総合金融サービスで、より地域のお客さまに密着し、ご期待に応えてまいります。

役職員一同全力を尽くしてまいりますので、今後とも変わらぬご支援を賜りますようお願い申し上げます。

お客さまとの双方向のコミュニケーション

足利銀行では、「財務データや担保・保証に必要以上に依存することなく、取引先企業の事業の内容や成長可能性を適切に評価し、融資や本業支援を行うこと」を「事業性評価」と考え、地域企業の成長に貢献することを通じて、地域経済の発展に寄与することを目指しております。

新たな“事業性評価”のスタート!

“事業性評価”には「評価」という言葉が付いていますが、「評価すること」だけが目的ではなく、「お客さまの事業内容の理解 ~ 本業支援」のこの一連の流れを「事業評価」と捉えております。

これまでの「銀行側からの一方のお客さまに対する見立て（評価）による取り組み」から、「お客さまと双方向でコミュニケーションを図ることに重きを置いた取り組み」へと進化させ、新たな“事業性評価”をスタートいたしました!

お客さまとのコミュニケーション

ンを通じた“事業性評価”の取り組みの特徴 ~中小・中堅企業のお客さまとのコミュニケーション強化に主眼をおいています~

1 ファーストステップ：ヒアリング

お客さまに79の設問による本業に関する
●79問の体系立てた質問（ヒアリング）を行います（財務内容によらず、本業の成長性に焦点をあてた設問で構成されています）

質問を行います

- ヒアリングに2時間ほどの時間がかかります（長いケースでは3時間超）
- 聞き取り（ヒアリング）の段階でもお客さまにとって「気付き」があると好評です

2 セカンドステップ：フィードバック

「企業分析レポート」を還元します

- いただいた情報を「企業分析レポート」の形で取りまとめ、お客さまへ還元します
- レポートの還元にも時間かけて説明を行います

3 サードステップ：本業支援

具体的な本業支援や融資をご提案します

- ヒアリングとレポートの還元を、本業への融資やソリューションの提案につなげます
- 本業支援のご提案に関しては、いろいろなメニューをご用意します
- 本業支援の展開では、お客さまと十分に相談させていただきながら行ってまいります

case

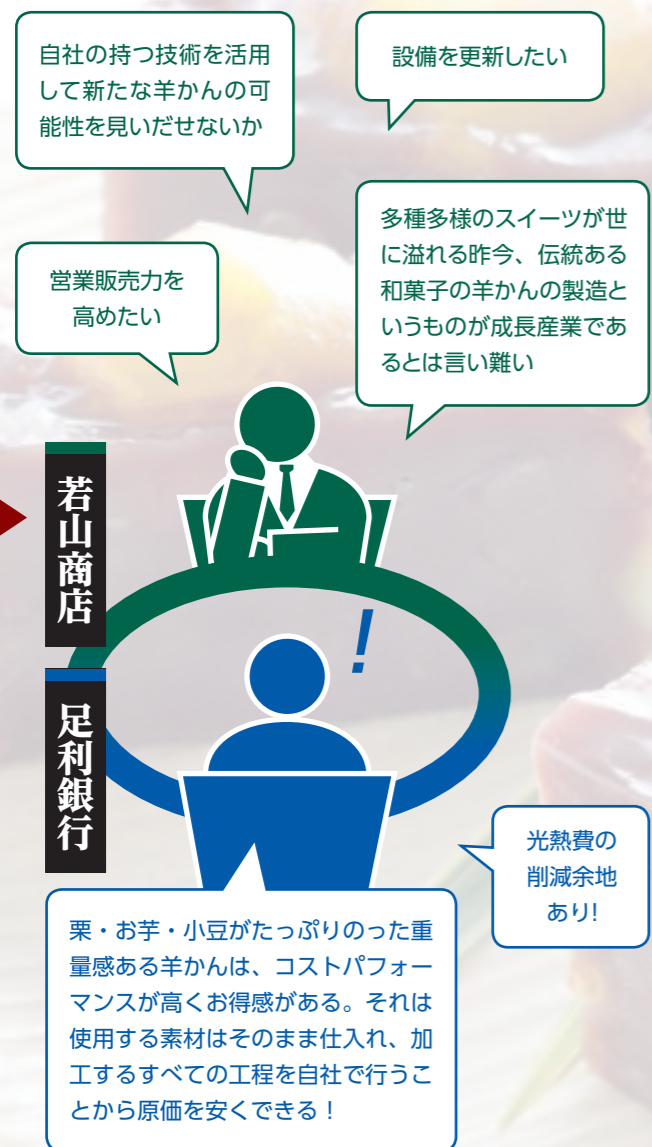
栗のわかやま 若山商店への新たな事業性評価への取り組み事例

若山商店は創業昭和21年、宇都百貨店などで数多くの同社の和菓子をお取引いただいている一条町支店専務にご理解をいただきながら取り組みを紹介いたします。

宮市の老舗羊かん専門店であり、素材の旨味を活かした栗蒸し羊かんを主力に、スーパーやが販売されています。

では、同社にこの“新しい事業性評価の手法”をいち早く用いて、社長とそのご子息である組んでまいりました。ご提案を重ね、少しずつ実ってきた確かな手ごたえにつながるその成果

徹底したヒアリング



的確なサポート

ニーズ 1 機能性新商品「プリパープラス」新規販売先の開拓

「プリパープラス」とは

「宇都宮ブリッツェン(プロ自転車ロードレースチーム)や「JAうつのみや」と共同開発したエネルギー補給用の羊かん。血糖値が急激に上がらない糖分(パラチノース)を配合し、栃木の果物や野菜を使用。スティックタイプで開封が安易なため、運動中でも簡単にエネルギー補給ができる。

サポート 1

スポーツ関連企業等のご紹介

「プリパープラス」の商品性から新規取引の紹介先としてスポーツ関連企業にターゲットを絞り、お取引先企業から数社をリストアップし、同社に紹介し商談を進めている。

足利銀行主催「とちぎ食の展示・商談会」等への出展のご案内

クラウドファンディングを活用した支援の案内

同社は「プリパープラス」に続く機能性の付加価値ある商品に着手しており、クラウドファンディングを活用した支援を提案しセミナーへ案内

ニーズ 2 設備の更新

サポート 2

生産管理および生産能力のアップ
新商品・人材の開発

- 設備の老朽化による光熱費等の削減余地があり、補助金等を活用した更新が課題である。
- 羊かんの型が古くなってきており、経費削減のためにも更新が必要と認識している。

足利銀行では、お客さまへの本業支援・ソリューション提案に本部担当部署と連携しながら取り組んでいる。本部担当者から“生の素材から加工を行う同社には必ずエネルギーの課題があるはず”と支店長に提案

充実の成果

成果 1 販路拡大

- 展示会では多くの販売業者と出会うことができる。特に北関東3行(足利銀行、常陽銀行、群馬銀行)連携による「アグリフードフェスタ2015in宇都宮」では、茨城県、群馬県に対象が広がりこれまでにない業者と出会うことができた。
- 高速道路のサービスエリア(SA)・パーキングエリア(PA)を管轄するネクセラ東日本株式会社や売店運営会社等との三三商談会への参加をきっかけに、多くのSA・PAで同社の商品が販売されることになった。

成果 2 固定費の削減

- 県の補助金を活用したボイラー設備の入替を提案され対応を進めている。
- 商品の99%をスーパーや百貨店に卸販売しており、宇都宮市内に2店舗は非効率であるとして、伝馬町店を閉店し貸店舗として活用するとともに中戸祭の店舗を拡張し9月4日にリニューアルオープンした。

お客さまである 専務のコメント

このような銀行の取り組みは良い傾向であり、この方針が進めばありがたいと思います。

経営者としては、従業員が幸せに働いてくれるためにはどうすればよいかを常に考えていけば、その会社は必ず良い会社になると思っています。これからも、従業員が仕事に夢や希望を持ってチャレンジし活力を持って働いてもらえる、そんな会社であり続けたいと思います。



専務取締役 若山恭三

担当者コメント

私どもが取り組んでいる事業性評価とは、融資を伸ばす新たなテクニックではありませんし、単純にシートや管理表を作る作業でもありません。求められている事は、財務面=結果の指摘だけでなく、事業面=原因を正確に捉えたうえで企業の方向性をサポートしていくことだと思います。

これからも地域経済の発展に寄与できるよう、お取引先企業の本業支援に取り組んでまいります。



一条町支店長 増茂秀樹

足利銀行は、お客さまの挑戦を応援します!

足利銀行では、前回の「あしぎんビジネスプラン・グランプリ」に引き継ぎ、常陽銀行とともに「めびきビジネスアワード」を開催いたしました。地域の方々とともに新産業・新事業を生み出し、地域経済の活性化に繋げていくことを目的としております。今回、広域にわたる革新的・創造的な事業プランを募集した結果、646件もの応募をいただきました。受賞プランのうち、当行のお取引先である3事業を紹介いたします!

西堀酒造 株式会社

代表取締役 五代目 西堀 和男
六代目 西堀 哲也



明治5年創業の栃木県を代表する蔵元のひとつ、『西堀酒造』。小山市で140年以上にわたり、確かな技術力でしっかりと味のあるこだわりの日本酒を造り続けている。

■ 蔵にある応接室の四方の壁には、長年にわたり全国の新酒鑑評会などで受賞しつづけてきた賞状が二重三重に掛けられている。今般、その確かな技術力を基に、時代に合わせた革新的な酒造りに挑戦した。

ここに注目!

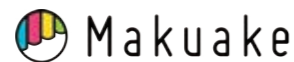
西堀酒造の仕込み水は、日光連山の山々から湧き出す天然の伏流水が源泉。0.2ミクロンのフィルターを通し、きめ細かく染みわたる水となり、さらに、磁石の力を水中に加えて+ (プラス) と- (マイナス) を一旦引き離し、戻ろうとする力を引き出すことで活力ある水にしている。(この水でお茶を煎じると、一回で出がらしになってしまうという! お米の旨みを最大限に引き出してくれる水なのだ!)



日本酒の新たな世界を切り拓いてみたい。

地元小山市産の古代米「赤米」「緑米」のみを使い、米・米麴だけを原材料とした純米酒。十数年にわたる研究と試行錯誤を重ねた結果、ついに古代米に最もふさわしい醸造方法を見出した。日光東照宮への奉納米として作り継がれている小山市産の古代米は、栄養価が高くポリフェノールが多い黄金色に輝く純米酒となった。

純米酒の名前は『愛米魅 | MY ME(アイマイミー)』。



足利銀行は、新商品開発支援にあたり、業務提携した株式会社サイバーエージェント・クラウドファンディングが運営するサイト「Makuake (マクアケ)」の活用を提案。目標金額100万円を大きく上回る1,696,500円と316人のサポーターを獲得! 蔵元の挑戦は、『西堀酒造』『小山市の古代米』『新領域の酒』への注目と、広く多くの支援者を集めた。

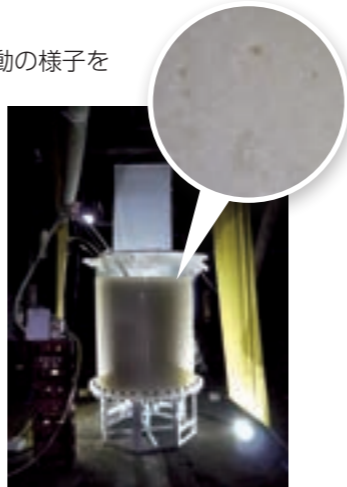
■ 蔵にある応接室の四方の壁には、長年にわたり全国の新酒鑑評会などで受賞しつづけてきた賞状が二重三重に掛けられている。今般、その確かな技術力を基に、時代に合わせた革新的な酒造りに挑戦した。

透明タンクを利用した日本酒造り

業界初となるクリアタンクを通常仕込の規模で導入。

日本酒醸造におけるタンク内の醪(もろみ)の発酵活動の様子を観察し、微生物の発酵が引き起こす対流を観測。日々変化する自然発酵のプロセスに逆らわず、醪(もろみ)の自然な動きを優先し、温度管理と醪入れを調整。穏やかな香りと米の甘さが感じられる優雅な味わいの純米大吟醸酒となった。

国登録有形文化財に指定されている西堀酒造の酒蔵には、毎年多くの見学者が訪れる。このクリアタンクは酒造りの手法に活用するだけでなく、海外からも注目が高まる日本酒の醸造見学の目玉として、日本酒への理解促進と地域活性化への貢献につながるものと期待できる。



株式会社 グルメコンガーズ

代表取締役 折本 明子



栃木産フルーツのジャム・ボール!



栃木県では、イチゴだけでなく、リンゴ、ナシ、キュウイフルーツ、サクランボ、ブドウなど多くの果物が収穫できる。

栃木産の新鮮な果実にりんご酢やバルサミコ酢などを加えた、無添加で甘さ控えめな健康志向フルーツジャムを開発。自社開発した充填機を用いることで、消費者のニーズに応えた40g使い切りサイズの斬新なバルーンパッケージ化を実現した!

■ 平成25年12月、新里ねぎ農家、医療機器製造会社、食品ネット販売会社に携わる3者が共同経営者となり、宇都宮市郊外の新里町から6次産業化をめざした会社をスタートさせた。

ここに注目!

平成29年5月26日、同社地元の伝統野菜「新里ねぎ」が、栃木県初の農林水産省が管轄する地理的表示保護法に基づく地域の特産品(GI登録)となった。同社はこの「新里ねぎ」が現代の食卓に活用されやすいよう、その伝統の旨さを引き出したドレッシングを独自開発。同社の事業展開は、地元農業従事者が減少していきながら、単なる商品開発にとどまることなく、農家一戸一戸の幸せを土台に地域の繁栄をめざした6次産業化なのだ!

農商工連携による栃木県産にこだわった商品のブランド化。

■ 平成25年12月、新里ねぎ農家、医療機器製造会社、食品ネット販売会社に携わる3者が共同経営者となり、宇都宮市郊外の新里町から6次産業化をめざした会社をスタートさせた。



sid 株式会社

代表取締役 清水 勝明



まるでやわらかいガラス (Hare hare)

sid株式会社では、持ち込まれた材料でのガラスの靴の制作依頼を受け、実際に足を通して問題のない靴を完成させたものの、その材料では2~3週間すると表面が黄変してしまう問題が発生。依頼を受けた先に、材料の改良を依頼したものの2年を費やしても透明度の維持という問題は解決できず、同社独自で素材から試行錯誤を繰り返し、ガラスのような透明度を実現する樹脂材料「Hare hare」の開発に成功した!



■ 会社独自の真空注型機を開発し、プラスチック試作品形成を請け負う同社が、「割れないガラスの靴をつくってほしい」と依頼を受けたことをきっかけに、ガラス製品の代替品の製造に利用可能な新素材「Hare hare (ハレハレ)」(ウレタン等を含んだ合成樹脂)を開発した。

ここに注目!

「Hare hare」は、ガラス同様の光の屈折率で美しい輝きを放ち自由自在に造形可能。同社はこの新素材で「シャンデリア」を制作。Hare hareのシャンデリアは、「割れない」「軽い」という特性から高い安全性と天井の補強工事等を必要とせず、高層マンションなど高級感を演出する照明として活用できるのだ!



■ 会社独自の真空注型機を開発し、プラスチック試作品形成を請け負う同社が、「割れないガラスの靴をつくってほしい」と依頼を受けたことをきっかけに、ガラス製品の代替品の製造に利用可能な新素材「Hare hare (ハレハレ)」(ウレタン等を含んだ合成樹脂)を開発した。

■ 会社独自の真空注型機を開発し、プラスチック試作品形成を請け負う同社が、「割れないガラスの靴をつくってほしい」と依頼を受けたことをきっかけに、ガラス製品の代替品の製造に利用可能な新素材「Hare hare (ハレハレ)」(ウレタン等を含んだ合成樹脂)を開発した。



あしぎんアプリ誕生

あしぎんアプリのメリット

手のひら
バンキング

来店不要

いつでも
どこでも

スマートフォン向け「あしぎんアプリ」は、お客さまのニーズに合わせて多彩なサービスを提供いたします。

あしぎんアプリ 3つの主な機能

1



口座の残高・入出金明細の照会が簡単！

口座の残高・入出金明細をインターネットバンキングの契約なしで確認できます。



2



税金・公共料金・各種料金のお支払いが簡単！

Pay-easy (ペイジー) の払込票をカメラで読み取り、スマートフォンからワンタッチで払込みできます。



3



口座への入出金・口座引落予定をスマートフォンに通知！

ご登録いただいた口座への入出金や、口座引落しの予定を通知します。



COMING SOON

平成29年10月23日
配信開始 (予定)

その他の使える便利な機能

一生通帳で家計簿が“楽チン”



ご登録以降の入出金明細をすべて閲覧することができます。

Moneytree
マネーツリー株式会社

CRECOでクレジットカードをまとめて簡単管理

カレンダー形式でカードの利用状況が確認できます。



IT Realize
アイ・ティ・リアライズ株式会社

あしぎんアプリのダウンロードはこちらから
(あしぎんのホームページにアクセスします)



あなたのストーリーの隣にいたい。 あしぎんです。

10/23配信スタート
詳しくは特集ページで
(P7,8)



総合口座

普通預金に定期預金をセットし、「受取る」「支払う」「運用する」「借りる」の4つの機能を備えたオールマイティな商品

定期預金

一定期間お預入れいただくことで、おトクな金利でご利用いただける商品

〈ライフマップ〉 積立式定期預金

指定口座からの自動振替でこつこつ貯蓄

積立投資信託・ 外貨積立

毎月5千円からコツコツと分散投資

〈フリーローン〉

お使いみち自由、海外旅行や趣味などに

〈ふるり〉

女性のためのフリーローン
ご融資金額はお客さまの口座へ直接入金

パスカル支店

インターネット専用の支店として、ご来店不要で24時間いつでもどこでもお取引

インターネット バンキング

お振込みや残高照会をパソコン・スマートフォンや携帯電話で

あしぎんWEB口座

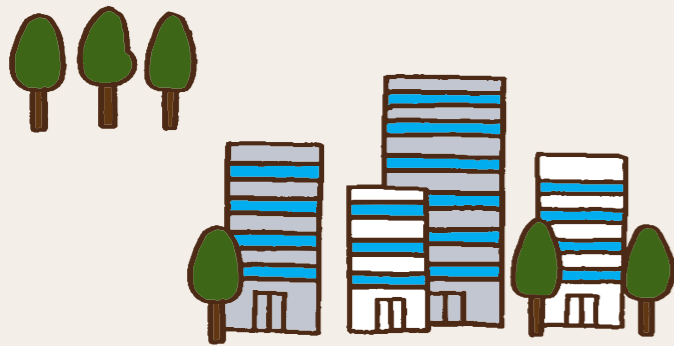
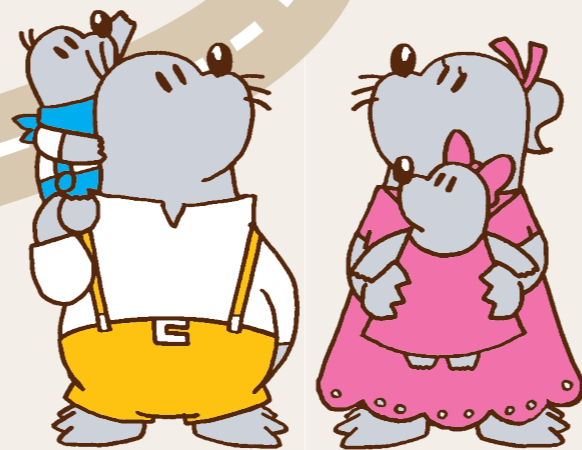
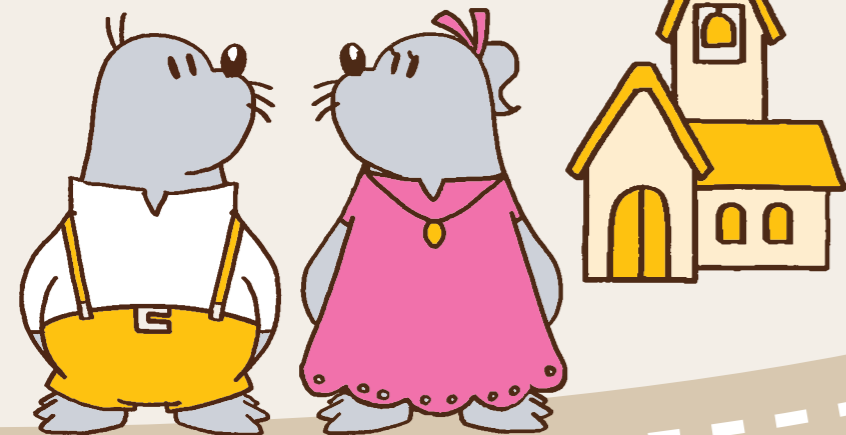
普通預金や定期預金の通帳を発行しないインターネット専用口座

あしぎんアプリ

アプリに登録するだけで口座の取引情報を簡単に確認
地域のおトク情報にもアクセス

あしぎん ポイントサービス

各種お取引やご預金残高をポイント化
ポイントが多いほど特典がふくらんでいくサービス



〈暮らし上手〉 住宅ローン

新築・増改築、他金融機関のローンのお借換にも

〈アポイント〉 マイカーローン

車検・点検、修理、運転免許取得費用などにもご利用可能

〈住まい快適〉 リフォームローン

より快適な住環境の実現へ

〈モシカ〉“Mo・Shi・Ca” カードローン

お申込みからご契約までWEB完結!ご来店不要で、お使いみちの自由なカードローン商品です。

教育資金贈与 専用預金

「教育資金の一括贈与に係る贈与税の非課税措置」の適用商品
お孫さま等へ教育資金として贈与された資金が最大1,500万円まで非課税

〈カルチャータン〉 教育ローン

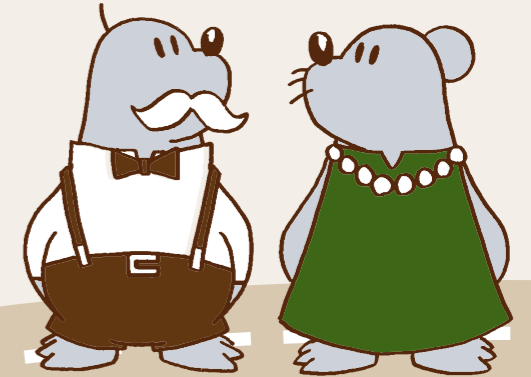
受験料、入学金、授業料だけでなく、家賃やひとり暮らし用の家電製品購入にも利用可能

NISA・つみたてNISA

毎年、非課税投資枠を使った投資が可能
平成30年1月より、「つみたてNISA」が新たにスタート

ジュニアNISA

“あしぎんお守りプラン”
ジュニアNISA口座をご利用のお子さまがケガで入院された場合、足利銀行がお見舞金をご用意する保障サービス



〈GOODYカード〉クレジット 機能付キャッシュカード

GOODYカードは「DC VISA」「DC マスターカード」「JCB」の3つのブランドから選べます。

「GOODYカードJCB」は《地域優待カード(Regional Card)》として、加盟店となっていた地元の店舗でさまざまなサービスが受けられる大変お得で便利な機能がついています。



退職金専用商品

ご退職されるお客さまの資産運用のために円定期預金が特別金利となるお得な商品

年金のお受取り 〈年金・プレ年金定期〉

金利優遇定期預金やATM手数料無料などの特典

結婚・子育て資金 贈与専用預金

「結婚・子育て資金の一括贈与に係る贈与税の非課税措置」の適用商品

相続関連業務

遺言書の作成や相続の手続きなど総合的にサポート

投資信託

少額から購入可能!幅広いラインナップをご案内

〈ポートスター〉 投資信託 ロボ・ アドバイザーサービス

お客さまへの5つの質問によりコンピュータが自動的に最適と考えられるファンドを判断・提案

外貨預金

米ドル・ユーロ・オーストラリアドル・ニュージーランドドルを中心とした外貨預金をラインナップ

資産運用プラン

「ゆめ・かなえ・たまえ」
投資信託または外貨預金と円定期預金のセットでのお申込みで定期預金に特別金利を適用

保険商品

将来のための資産づくりや万一の備え、お子さまの教育への備えなどに

iDeCo

掛金の全額所得控除など手厚い税制の優遇を受けながら、自分で老後資金を確保する積立制度



2017 FIBA 3x3 World Tour Utsunomiya Masters

平成29年7月、昨年に引続き宇都宮市中心街にある二荒山神社前バンパ市民広場において、3人制バスケットボールの国際大会「FIBA 3x3 World Tour Utsunomiya Masters」が開催された。その世界に類を見ない神社の大きな鳥居のもとに設置されたバスケットコートでは、世界上位選手の迫力あるプレーが繰り広げられた。



c2017 FIBA WTUM

2017 FIBA 3x3 World Tour Utsunomiya Masters

「3x3 World Tour」は、3x3のクラブチーム世界一を決める大会だ。2017年は6回目の開催となる。「7Masters」と呼ばれる世界7都市での予選等を経て、「Final」でNo.1を決定する（下図は2017年スケジュール）。宇都宮市は、世界の名だたる都市と並び、2年連続で「7Masters」の開催都市となった。過去に日本では2013年に江東区(台場)で「Masters」が、2014年に仙台市で「Final」が開催されたが、それらの大都市と比べても「宇都宮」で大会が開催された意義は大きいといえる。大会両日で栃木県内外から約6万1千人の観戦客が訪れ、「宇都宮」を大いに盛り上げるイベントとなった。

<FIBA 3x3 World Tour 2017大会スケジュール>

	日付	国	都市
7Masters	7月15日、16日	カナダ	サスカトゥーン
	7月29日、30日	日本	宇都宮
	8月5日、6日	チェコ	プラハ
	8月25日、26日	スイス	ローザンヌ
	8月31日、9月1日	ハンガリー	デブレツェン
	9月23日、24日	中国	成都
	9月30日、10月1日	メキシコ	メキシコシティ
Final	10月21日、22日	中国	北京

(資料) 国際バスケットボール連盟 (FIBA) ウェブサイト



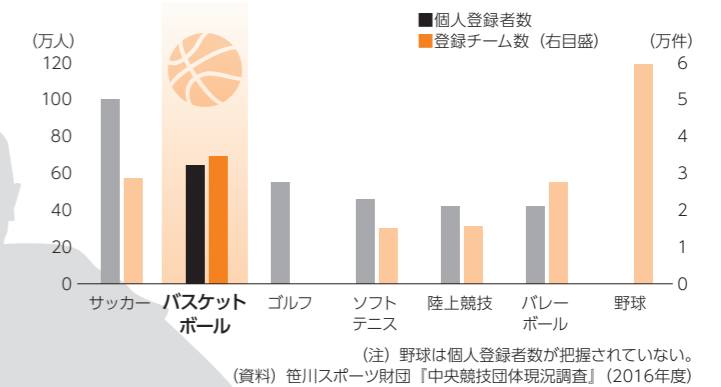
<2017 FIBA 3x3 World Tour Utsunomiya Mastersの様子>

写真提供：宇都宮市都市魅力創造課

バスケットボールの人気

右図は、国内の各競技団体に登録されている種目別の人数・チーム数を示したものである。これを見ると、登録人数ではサッカーが、登録チーム数では野球が最も多いことが分かる。本稿のテーマであるバスケットボールについては、登録人数が約63万7千人、登録チーム数が約3万4千チームといずれも2番目に多く、国内で盛んに行われているスポーツの1つとなっている。

<日本の種目別スポーツ登録人数・チーム数>



3x3 (スリー・バイ・スリー) の魅力

3x3とは3対3で行うバスケットボールの正式競技である。3x3は5人制の約半分の大きさのコートで行われ、試合時間やシュートまでの制限時間(ショットクロック)が短い分、よりスピーディでスリリングな試合展開が魅力である。音楽やファッション、エンターテインメントが融合した「新しいバスケットボール」として、FIBA(国際バスケットボール連盟)やJBA(日本バスケットボール協会)も普及活動を進めている。

3x3は、2020年の東京オリンピックの正式種目に追加された。

日本のランキング(2017年8月末時点)は下記の位置にあるので、今後の活躍、発展次第ではメダルは十分狙える位置にある。

総合 世界16位/187位中 男子 世界14位/185位中 女子 世界16位/128位中

<3人制と5人制の主な違い>

	3x3	5on5
得点	フリースロー	1点
	アーク内	2点
	アーク外	3点
時間	10分×1	10分×4
ショットクロック	12秒	24秒
コート(縦×横)	15×11	15×28
その他	21点先取KO制	—

(資料) 日本バスケットボール協会 (JBA) ウェブサイト

経済効果等を4億円と推定

あしぎん総合研究所では、Utsunomiya Mastersに関する調査を2年連続で実施しました。大会会場でのアンケート調査や関係各所へのヒアリング等を行った結果、2017年のUtsunomiya Mastersが宇都宮市にもたらした経済効果等を約4億円と推計しました(詳細は「あしぎん経済月報 vol.101」をご覧ください)。中心市街地でコンパクトに開催でき、県内外から集客できるイベントとして、大きな効果をもたらしたと考えています。



あしぎん総合研究所 産業調査部 研究員
篠崎 智明

お知らせ

充実した特典付きのあしぎん総研の会員制度!!

年会費(年額): 12,000円(税別)

- 法人のお客様以外でも、どなた様でもご入会可能!
- 充実した会員サービスが月々わずか1,000円相当にご利用可能!

会員特典:

- ① 機関誌「あしぎん経済月報」配布 無料
- ② セミナーの開催 優待価格
- ③ 講演会の開催 無料
- ④ 講師派遣 優待価格
- ⑤ 企業経営サポート情報サイト「あしぎん in Box」利用 無料
- ⑥ インターネット・セミナー視聴 無料



「あしぎん in Box」

あしぎん経済月報

詳しくはWEBをご覧ください。 [あしぎん総研](#) 検索

あしぎん NEWS TOPICS

足利銀行は、地方創生に貢献するため、金融面のほかコンサルティングやシンクタンクなど、あしぎんグループの持つ機能・ノウハウを最大限に発揮し、お客さまの支援に取り組んでおります。

今後も、地域社会にとって頼りになる金融機関であり続けるため、地域における密度の濃いコミュニケーションに基づき、お客さまの安定・発展に貢献してまいります。

7 パスカル&パステルコスチュームデザインコンテストの実施

当行キャラクター「パスカル&パステルのコスチュームデザイン」を広く募集。最優秀者にはオリジナルチェア、お重とマグカップを贈呈。



2016

7

8

9

10

11

12

サイバーエージェント・クラウドファンディングとの業務提携

新商品の開発や新サービス開始などの事業機会の創出、新たな資金調達手法として、不特定多数の個人からWEBサイトを通じて広く資金を募り、事業資金を調達する仕組みの提供。

足利銀行



Makuake

インターネット専用「パスカル支店」オープン

スマートフォンやパソコンから預金口座の開設手続き等が来店不要となるほか、24時間さまざな銀行取引が可能。



魅力発見プロジェクト『モニターツアーin足利』の実施

宇都宮大学外国人留学生による足利観光のモニターツアーを実施。観光協会担当者の意見も交え、参加した留学生のアンケートをもとに足利観光の魅力や改善点を検討。



1 Tポイントサービスの導入

日本人の5割にあたるという会員数を持つ日本最大の共通ポイントサービス。栃木県の金融機関として初めてTポイントサービスを導入し、教育ローン・マイカーローン・フリーローン等の取引を対象にポイントを付与。

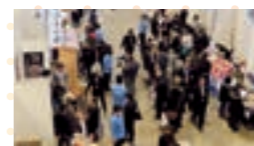
日光東照宮「陽明門」改修工事 竣工ロビー展の開催

本店営業部ロビーにおいて、「平成の大修理」が行われていた東照宮「陽明門」改修工事竣工を記念して装飾品（レプリカ）を展示したロビー展を開催。



「とちぎ食と農の展示商談会2017」の開催

地元企業の販路拡大を支援し地域経済の活性化に貢献することを目的に、栃木県内の信用金庫や信用組合等と連携した商談会を開催。（出展企業：125社、来場者数：約1,600人、商談件数：約230件）



2017

1

2

3

4

5

6

新宿野村ビル「イチゴ&とちぎ物産展」の開催

栃木県の共催および㈱ファーマーズフォレストとの連携により、新宿野村ビルにて栃木県物産展を2日間開催。栃木産イチゴ「スカイベリー」や「とちおとめのいちご大福」は大人気で両日完売!



LINE@お友だち登録5,000人突破!!

平成26年10月より導入したLINE@お友だち登録が5,000人突破!!感謝の気持ちを込めてプレゼント企画を実施。

寄贈サービス付私募債『こどもの未来応援債』の取扱開始

お客さまから戴く私募債発行手数料の一部で、図書やスポーツ用品、楽器等を購入し、お客さまが指定する学校等に寄贈するサービスが付いた私募債の提供。

『あしぎん iDeCoセミナー』の開催

個人型確定拠出年金「iDeCo」導入に伴いセミナーを開催。制度の概要や税制優遇内容等について詳しく解説。

行員のボランティア運動による プルタブ収集で車椅子寄贈

平成15年から収集し続けたプルタブがついに車椅子1台分となり、栃木県立岡本台病院に寄贈。集めたプルタブはおよそ160万個、812kg、地道な取組みが結果!



栃木県労働局との「働き方改革に関する連携協定」締結

ワーク・ライフ・バランスの推進、労働生産性の向上を目的とした「働き方改革に関する連携協定」を締結。協定内容に「働き方改革応援融資制度」を織り込み、「働きやすい職場」の増加に貢献。



足利銀行が 地域のためにできること

スポーツ編

栃木県では、全国でも珍しくサッカー、自転車、アイスホッケー、野球、バスケットボールなど7つのプロスポーツチームが地域に根付き活動しています。

足利銀行は、地元プロスポーツチームの活躍が地域や子どもたちに夢や感動を与え、地域の活性化につながるものと考え、プロスポーツチームの活動を応援しております。



担当部の声

選手との距離が近いことも「宇都宮ブリッツェン」が持つ大きな魅力ですね。親しみのある選手やスタッフの方々と地域の持つさまざまな資源やコンテンツに関わることができるのも醍醐味です。これからも力を合わせて地域の輪を広げていきます。



自転車のまち うつのみや

宇都宮ブリッツェン



宇都宮ブリッツェンは、平成20年のチーム設立から9年。国内最高峰のシリーズ戦「Jプロツアー」を主戦場としてサイクルロードレース活動を行い、25年にはチーム総合優勝を果たすなど、地域に活力を与え続けています。地域との絆も深く、熱いサポーターが多いことでも有名で、地元開催のレースでは宇都宮ブリッツェンのチームカラー「赤」をまとった応援団が赤い応援旗と共に会場を赤く染めています。

本で唯一、アジア最高峰のロードレース「ジャパンカップサイクルロードレース」が毎年開催される宇都宮市には、地元を活動拠点としているプロ自転車ロードレースチーム「宇都宮ブリッツェン」があります。足利銀行はチームのオフィシャルユニフォームスポンサーとなり、その活動を応援しております。



レース活動の他にも、「地域密着型プロスポーツチーム」を掲げ、自転車安全教室や介護予防事業、レンタサイクルなど自転車による社会貢献活動にも積極的に取り組んでいます。環境に優しく、健康にも良い自転車の魅力を発信することで、「自転車のまち、うつのみや」の実現、広い意味での自転車文化の普及を目指しています。

作新学院大学自転車部

平成28年7月、足利銀行は地域金融機関として持つネットワークを活用し、地域活性化活動の取り組みを支援するため、「作新学院大学自転車部」の協賛企業となりました。

同校は宇都宮ブリッツェンの全面バックアップにより、サイクルスポーツを通じた地域振興イベントの企画・運営や広報活動などに取り組んでおります。

作新学院大学とは包括連携協定を締結し、当行との共催でプロスポーツを体験できるイベントを企画開催するなど、さまざまな活動を行っております。



宇都宮市制120周年記念 スポーツバイク用駐輪ラックの寄贈

平成28年6月、宇都宮市制120周年を記念し、「自転車のまち、うつのみや」のまちづくりに協力するため、足利銀行オリジナルデザインのスポートバイク用駐輪ラック5台を寄贈いたしました。

寄贈にあたり、宇都宮ブリッツェン廣瀬ゼネラルマネージャー、小坂光選手にご協力いただき、ラジオでのPRや贈呈イベントを実施いたしました。

駐輪ラックは、宇都宮市役所正面玄関の他、宮サイクルステーションやセブンイレブン宇都宮森林公園入口店などに設置されております。



那須烏山市

当行の支店のある
“那須烏山市”は
こんな街



那須烏山(なすからすやま)市は、栃木県の東部にあり、人口は約2万7千人です。那珂川県立自然公園に位置し、那珂川や荒川の清流、八溝山系に属する豊かな里山が織りなす景観に恵まれています。ユネスコ無形文化遺産に登録された「山あげ行事」や龍門の滝、観光やな等、歴史的な文化・観光資源が豊富な地域です。また、烏山は和紙が有名で、烏山近辺で産する楮(こうぞ)を原料として漉(す)きます。この和紙を「程村紙(ほどむらし)」と呼び、紙膚が緻密で厚手の紙であることが特徴です。その特徴を生かし、多くの学校の卒業証書に使われています。



2016年11月ユネスコ無形文化遺産に「山・鉾・舞台行事」の一つとして登録されました。

※あしぎん若手行員が舞台の設置、山あげに参加しました。

「烏山の山あげ行事(祭)」は、450年以上の伝統を誇る日本の野外歌舞伎舞踊です。1560年烏山城主那須資胤が城下の八雲神社に牛頭(ごう)天王をお祀りし、疫病退散などを祈願したのが起源とされています。

当初、奉納余興に神楽獅子などが行われましたが、やがて歌舞伎舞踊が取り入れられ、舞台装置も大規模になりました。

絢爛豪華な野外歌舞伎舞踊
山あげ行事

あしぎんの支店のある街

VOL. 3

川越市は、埼玉県の中央部よりやや南部、武蔵野台地の東北端に位置し、35万人を超える人口を有する都市です。江戸時代には江戸の北の守りとともに舟運を利用した物資の集積地として重要視され、今なお江戸の風情を残す古い町並みを残しています。川越市は、都心から30キロメートルの首都圏に位置するベッドタウンでありながら、商品作物などを生産する近郊農業、交通の利便性を生かした流通業、伝統に培われた商工業、豊かな歴史と文化を資源とする観光など、充実した都市機能を有しています。現在も、埼玉県南西部地域の中心都市として発展を続けています。

栃木県
埼玉県
当行の支店のある
“川越市”は
こんな街



川越市



「世に小京都は数あれど、小江戸は川越ばかりなり」と謳われ、年間700万人の観光客が訪れています。特に中心市街地の北部には、蔵造りの町並みが見られ散策を楽しむ人々で年中賑わっています。

蔵造りは、1893年の川越大火の後、耐火建築として建てられました。時の鐘や蔵造り商家をはじめ、格子窓をもった町屋の家並みは重要な伝統的建造物群保存地区に選定されています。

また、他にも川越城本丸御殿や喜多院など見どころがたくさんあります。

蔵造りの町並み
小江戸川越

烏山支店

烏山支店は、80年以上地域とともに歩んできたお店です。山あげ祭や鮎、和紙や地酒など、地域の魅力がたくさんつまっています！ぜひ一度足を運んでみませんか。



伝統ある山あげ祭に参加し非常に貴重な経験をするので、地域の方々との親睦を深めました。市をあげての一大行事である山あげ祭は一見の価値あります。



川越支店

「小江戸」の町並みを内装の一部にデザインした趣のある店舗です。店内の飾りつけにも季節感を取り入れ、お客さまが来店しやすい雰囲気を出すように行員一同心掛けています。

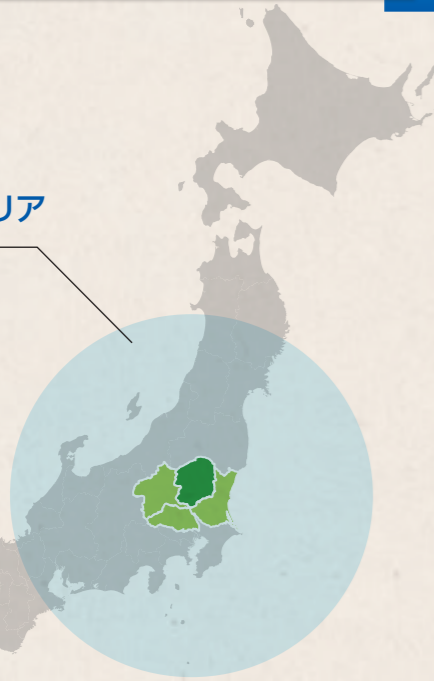


蔵造りの町並み以外にも、縁結びの神社として有名な氷川神社や昔懐かしい味に出会える「菓子屋横町」等の観光スポットがたくさんあります。皆さんぜひ一度観光にお越し下さい。



営業エリアのご案内

当行の営業エリア



足利銀行の店舗数は152か店(平成29年9月末現在)です。北関東を中心に栃木県以外にも40拠点を有する「広域の地方銀行」として、お客さまの役に立つ、幅広い金融サービスの提供に全力を尽くすことにより、地域ならびにお客さまの安定・発展に貢献してまいります。

川口支店 グランド オープン



平成28年12月、川口支店が川口市役所近くの新築ビル1階にグランドオープンしました。当行では大田原南支店以来20年ぶりの新規出店となります。

川口市は「キューポラのある街」で有名な鋳物産業で栄えた地域です。駅周辺の商店街には、鋳物をモチーフにした作品も多数設置されています。皆さま、ぜひお立ち寄りください。



営業所／出張所一覧

● リテールセンター ● あしぎんプラザ

栃木県 宇都宮市 本店 宇都宮支店 県庁内支店 宇都宮中央支店 一条町支店 つるた出張所 南宇都宮出張所 大谷出張所 峰町支店 雀宮支店 さつき団地出張所 江曾島支店 緑町出張所 西川田出張所 駅東口出張所 中央市場支店 やなげ出張所 問屋町出張所 今泉町出張所 宇都宮西支店 岡本支店 金井台出張所	インターパーク支店 清原出張所 宇都宮市役所支店 戸祭支店 宝木出張所 宇都宮東支店 泉が丘出張所 宇都宮北出張所 パスカル支店 振込第一支店 河内郡 上三川支店 足利市 足利支店 足利市役所出張所 東支店 毛野出張所 六丁目支店 葉鹿支店 足利市場出張所 足利南支店	佐野市 佐野支店 佐野南支店 高砂町出張所 赤見出張所 田沼支店 葛生支店 栃木市 栃木支店 片柳出張所 新栃木支店 藤岡支店 大平支店 栃木西支店 都賀支店 西方出張所 岩舟支店 下都賀郡 壬生支店 おもちゃのまち支店 獨協医大出張所 野木支店	小山市 小山西支店 小山東支店 犬塚出張所 小山支店 県南市場出張所 小山市役所出張所 ひとつのや出張所 間々田支店 小山北出張所 下野市 小金井支店 石橋支店 自治医大出張所 南河内支店 鹿沼市 鹿沼支店 榎木支店 栗野支店 鹿沼東支店 日光市 今市支店 今市東出張所	日光支店 足尾支店 鬼怒川支店 大沢出張所 塩谷郡 宝積寺支店 高根沢出張所 塩谷支店 さくら市 氏家支店 喜連川支店 矢板市 矢板支店 那須塩原市 塩原支店 西那須野支店 三島出張所 南郷屋出張所 黒磯支店 黒磯西出張所 那須塩原駅前出張所	那須烏山市 烏山支店 南那須出張所 那須郡 黒田原支店 那須出張所 馬頭支店 大田原市 大田原支店 黒羽支店 大田原南出張所 真岡市 真岡支店 真岡西出張所 久下田支店 芳賀郡 茂木支店 芳賀支店 益子支店 市貝支店	群馬県 桐生支店 桐生市役所出張所 新宿支店 館林支店 邑楽町出張所 太田支店 太田南出張所 伊勢崎支店 桐生市場支店 大泉支店 前橋支店 前橋東出張所 渋川支店 高崎支店 高崎東出張所 埼玉県 浦和支店 川口支店 大宮支店 岩槻支店 越谷支店 川越支店 桶川支店 白岡支店	春日部支店 熊谷支店 本庄支店 深谷支店 秩父支店 行田支店 羽生支店 加須支店 茨城県 水戸支店 下館支店 結城支店 古河支店 古河東出張所 総和支店 つくば支店 福島県 郡山支店 東京都 東京支店	ローンセンター 宇都宮西ローンセンター 宇都宮東ローンセンター インターパークローンセンター 足利ローンセンター 佐野ローンセンター 栃木ローンセンター 小山ローンセンター 古河ローンセンター 大田原ローンセンター 東群馬ローンセンター 前橋ローンセンター 高崎ローンセンター 熊谷ローンセンター 大宮ローンセンター 越谷ローンセンター つくばローンセンター
---	--	---	---	---	--	---	--	--

株式会社足利銀行

創 業	明治28年10月1日	預 金 残 高	5兆3,325億円
資 本 金	1,350億円	貸 出 金 残 高	4兆3,484億円
本 店	栃木県宇都宮市桜四丁目1番25号	店 舗 等	154か店 (本支店105、出張所49) 店舗外ATM 212か所 提携コンビニATM (セブン銀行ATM・イーネットATM) 35,193か所
職 員 数	2,801名		
総 資 産	6兆4,777億円		

(平成29年3月31日現在)



株式会社めぶきフィナンシャルグループ

設 立 年 月 日	平成20年4月1日 (平成28年10月1日商号変更)
資 本 金	1,174億円
本 店 所 在 地	東京都中央区八重洲二丁目7番2号
本 社 所 在 地	[水戸本社] 茨城県水戸市南町二丁目5番5号 [宇都宮本社] 栃木県宇都宮市桜四丁目1番25号

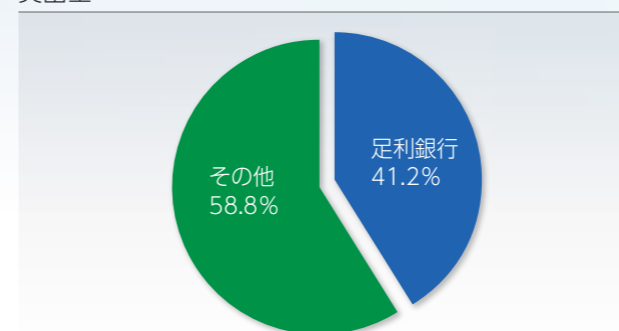
◇平成28年10月1日に株式会社常陽銀行との経営統合により「株式会社めぶきフィナンシャルグループ」発足

- 株式会社常陽リースの商号を「株式会社めぶきリース」に変更
足利信用保証株式会社のリース事業部と一本化
- 常陽証券株式会社の商号を「めぶき証券株式会社」に変更
金融商品仲介業務を取り扱う足利銀行の取扱店舗を128店舗に拡大
- 『Chance地銀共同化システム』への参加
足利銀行の基幹システムを常陽銀行が参加している共同化システムに移行することを決定 (平成32年1月予定)

業績ハイライト (足利銀行単体)

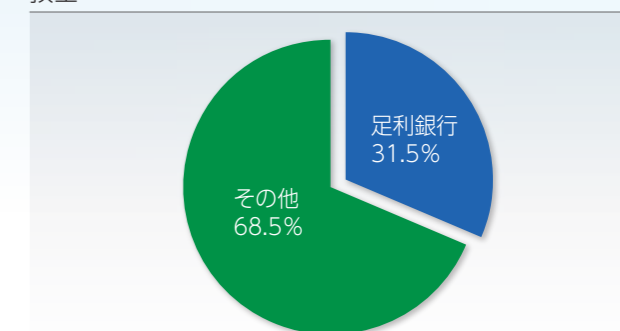
〈栃木県内シェア〉

貸出金

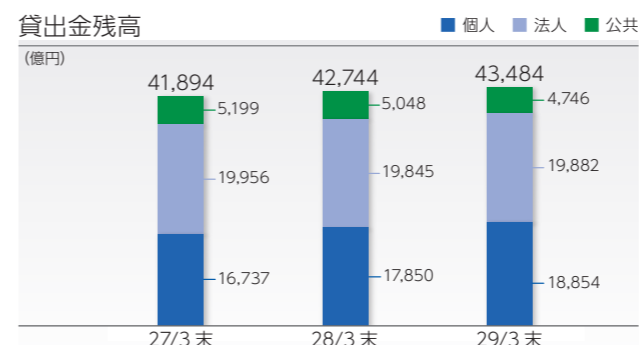


※金融ジャーナル2016.12増刊号より作成

預金

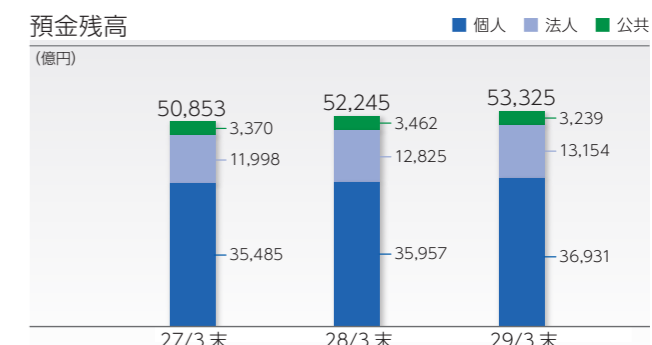


貸出金残高



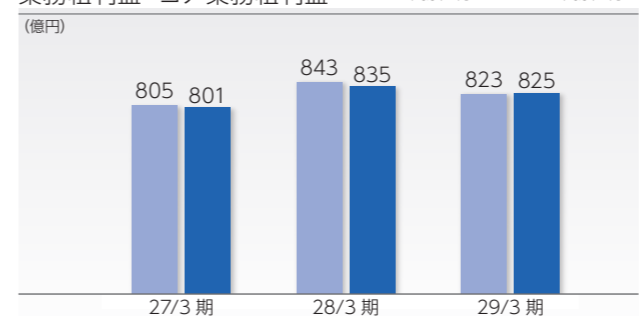
貸出金残高は、住宅ローンによる個人向けおよび中小企業向け貸出を中心として、前期末比740億円増加 (年率+1.7%)

預金残高



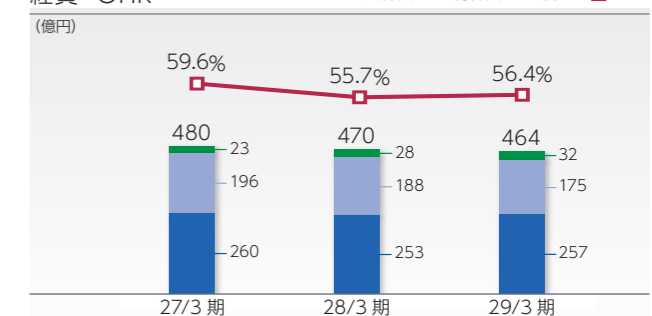
預金残高は、公共は減少したものの個人・法人とともに伸び、前期末比1,080億円増加 (年率+2.0%)

業務粗利益・コア業務粗利益



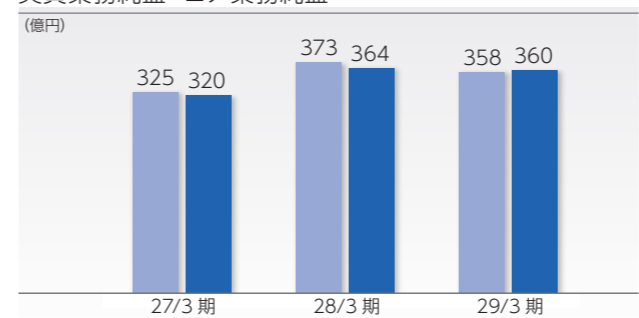
資金利益は増加したものの役員取引等利益の減少により、業務粗利益は、前期比20億円減少の823億円
国債等債券損益を除いたコア業務粗利益は、同比9億円減少の825億円

経費・OHR



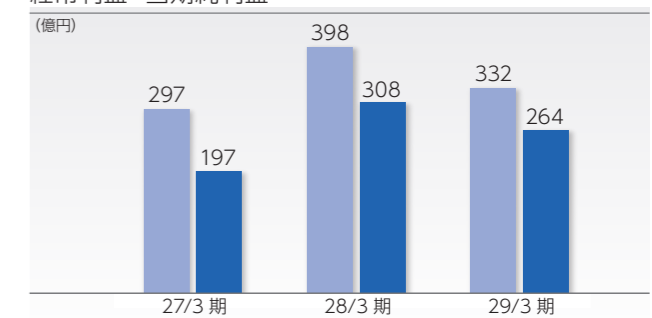
経費は、物件費を中心に削減を図り、前期比5億円減少
業務粗利益を分母とするOHRは、50%台で推移

実質業務純益・コア業務純益



実質業務純益は、業務粗利益の減少を経費削減で一部カバーし、前期比15億円減少の358億円
国債等債券損益を除いたコア業務純益は、同比4億円減少の360億円

経常利益・当期純利益



経常利益は、信用コストの増加により前期比65億円減少の332億円
当期純利益は、税金費用が減少し同比44億円減少の264億円



地域の皆さまと ともに



発行／平成29年10月

足利銀行広報室

〒320-8610 栃木県宇都宮市桜4-1-25

TEL028-622-0111 (代表) <http://www.ashikagabank.co.jp>

UD
FONT



見やすいユニバーサルデザインフォントを採用しています。