

平成 22 年 3 月 8 日
株足利銀行
株あしぎん総合研究所

足利銀行（頭取 藤沢 智）のシンクタンクである「あしぎん総合研究所」（社長 豊田 晃）は、第 147 回あしぎん景況調査を行いましたので、その結果を別紙の通り発表いたします。今回のポイント及び概要は下記の通りです。

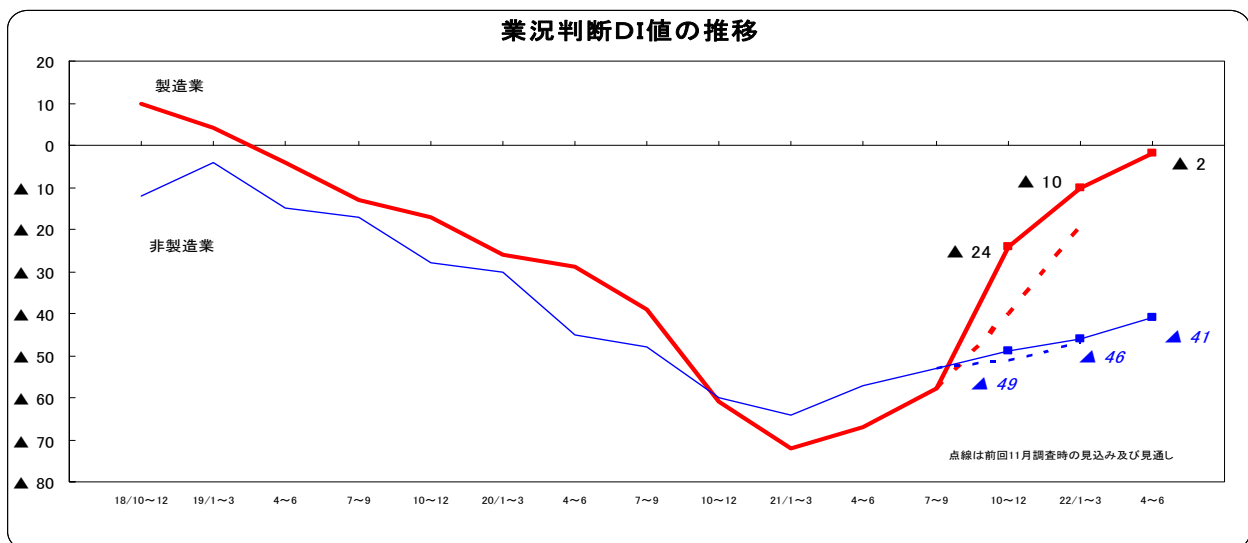
記

第 147 回あしぎん景況調査（栃木県・群馬県・茨城県・埼玉県の 4 県に本社または事業所を有する企業を抽出）

「企業の景況感、製造業を中心に改善している」

◆今回のポイント

- ・ 今期（22 年 1～3 月期実績見込み）の業況判断 D I 値をみると、製造業は▲10 と前期（21 年 10～12 月期実績）比 14 ポイント上昇した。来期（22 年 4～6 月期実績見通し）も▲2 と今期比 8 ポイント上回る見通しである。
- ・ 製造業は、前年同期の極度の不振の反動もあって、改善傾向が鮮明となっている。しかし、業種別にみるとバラツキがみられる。輸送用機械、電気機械など加工組立関連は上向いているものの、窯業・土石、繊維品などは厳しい状況が続いている。
- ・ 一方、非製造業の業況判断 D I 値は今期▲46 と前期比 3 ポイント上昇、来期は▲41 と今期を 5 ポイント上回る見通しであるが、改善の足取りは弱い。
- ・ 生産・売上および経常利益についても、製造業が改善傾向になってきたのに対し、非製造業の回復足取りは重い。なお、設備および雇用については過剰感が根強く残っており、生産回復が設備と雇用回復に直結するような自発的回復には至っていない。



本件に関する問い合わせ先：(株)あしぎん総合研究所 郷間 028-623-6601

第 147 回 あしぎん景況調査

(平成 22 年 2 月実施)

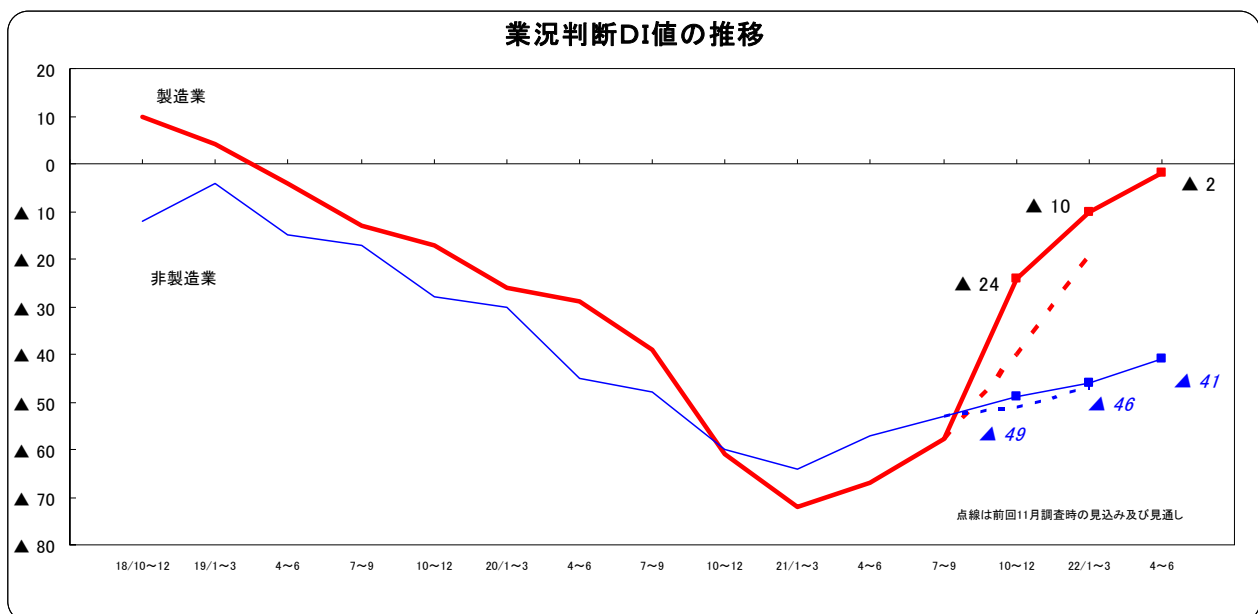
(株) あしぎん総合研究所

第147回 あしぎん景況調査

「企業の景況感は、製造業を中心に改善している」

◆今回のポイント

- ・ 今期（22年1～3月期実績見込み）の業況判断DI値をみると、製造業は▲10と前期（21年10～12月期実績）比14ポイント上昇した。来期（22年4～6月期実績見通し）も▲2と今期比8ポイント上回る見通しである。
- ・ 製造業は、前年同期の極度の不振の反動もあって、改善傾向が鮮明となっている。しかし、業種別にみるとバラツキがみられる。輸送用機械、電気機械など加工組立関連は上向いているものの、窯業・土石、繊維品などは厳しい状況が続いている。
- ・ 一方、非製造業の業況判断DI値は今期▲46と前期比3ポイント上昇、来期は▲41と今期を5ポイント上回る見通しであるが、改善の足取りは弱い。
- ・ 生産・売上および経常利益についても、製造業が改善傾向になってきたのに対し、非製造業の回復足取りは重い。なお、設備および雇用については過剰感が根強く残っており、生産回復が設備と雇用回復に直結するような自律的回復には至っていない。



2. 業界天気図

製造業においては、業種によってバラツキが現れた。輸送用機械、電気機械など加工組立関連は上向いているものの、窯業・土石、繊維品などは厳しい状況が続いている。なお、これまで堅調であった飲・食料品がここに来て厳しい。

業界天気図

業種	実績	見込み	見通し	実績	変化方向	見込み	変化方向	見通し
	21/10~12	22/1~3	22/4~6			22/1~3		22/4~6
製造業	▲ 24	▲ 10	▲ 2					
飲・食料品	▲ 14	▲ 30	▲ 28					
繊維品	▲ 79	▲ 54	▲ 50					
木材・木製品	0	▲ 21	▲ 37					
紙・パルプ	▲ 7	▲ 14	▲ 7					
化学品	6	0	0					
プラスチック	0	3	13					
窯業・土石	▲ 39	▲ 61	▲ 36					
鉄鋼・非鉄	▲ 27	16	16					
金属製品	▲ 46	▲ 25	▲ 21					
一般機械	▲ 26	▲ 12	15					
電気機械	▲ 5	23	21					
輸送用機械	▲ 29	22	27					
精密機械	▲ 21	▲ 12	15					
その他	▲ 21	▲ 11	▲ 11					

業種	実績	見込み	見通し	実績	変化方向	見込み	変化方向	見通し
	21/10~12	22/1~3	22/4~6			22/1~3		22/4~6
非製造業	▲ 49	▲ 46	▲ 41					
建設	▲ 43	▲ 50	▲ 62					
卸売	▲ 54	▲ 45	▲ 37					
小売	▲ 39	▲ 33	▲ 23					
運輸	▲ 41	▲ 39	▲ 33					
サービス	▲ 58	▲ 54	▲ 46					

* 天気図の説明

(数字は業況判断DI値)

快晴	晴れ	薄日	曇り	小雨	雨	大雨
41以上	26~40	11~25	10~▲10	▲11~▲25	▲26~▲40	▲41以下

3. 調査要綱

- この調査は足利銀行の営業地域（栃木県、群馬県、茨城県、埼玉県の4県）の景況を把握するため、定期的にアンケートを実施しているものである。
- 調査実施時期は平成22年2月上旬、調査対象期間は平成21年10～12月期実績、平成22年1～3月期実績見込み、平成22年4～6月期見通しである。
- 調査対象企業数2,113社に対し、有効回答企業数1,323社、有効回答率は62.6%であった。回答企業の業種別、所在地・規模別構成は以下のとおりである。

(1) 業種別構成 (単位：社、%)

	企業数		うち 中小企業	
	社	(%)	社	(%)
合計	1,323	(100.0)	1,034	(100.0)
製造業	577	(43.6)	502	(48.5)
飲・食料品	57	(4.3)	50	(4.8)
繊維品	28	(2.1)	28	(2.7)
木材・木製品	20	(1.5)	19	(1.8)
紙・パルプ	14	(1.1)	14	(1.4)
化学品	16	(1.2)	11	(1.1)
プラスチック	40	(3.0)	35	(3.4)
窯業・土石	28	(2.1)	26	(2.5)
鉄鋼・非鉄	44	(3.3)	37	(3.6)
金属製品	64	(4.8)	56	(5.4)
一般機械	65	(4.9)	57	(5.5)
電気機械	62	(4.7)	50	(4.8)
輸送用機械	49	(3.7)	40	(3.9)
精密機械	34	(2.6)	26	(2.5)
その他	56	(4.2)	53	(5.1)
非製造業	746	(56.4)	532	(51.5)
建設	148	(11.2)	136	(13.2)
卸売	133	(10.1)	100	(9.7)
小売	135	(10.2)	44	(4.3)
運輸	105	(7.9)	99	(9.6)
サービス	225	(17.0)	153	(14.8)

()内は構成比

(2) 所在地・規模別構成 (単位：社、%)

	合計	うち 中小企業		うち 中小企業	
		社	(%)	社	(%)
合計	1,323	1,034	(78.2)	737	(55.7)
製造業	577	502	(87.0)	317	(54.9)
非製造業	746	532	(71.3)	420	(56.3)

()内は構成比

(注1) 企業規模は従業員数による。製造、建設、運輸の3業種は300人以上、卸売、サービスの2業種は100人以上、小売は50人以上を大企業とし、それ未満を中小企業とした。

(注2) 表中および文中の「卸売業」、「小売業」、「サービス業」に含まれる業種は次の通り。

- ・卸売業 ----- 繊維・衣服等、飲・食料品、建築材料・鉱物・金属材料等、機械器具、その他卸売業
- ・小売業 ----- 百貨店、総合スーパー、織物・衣服・身の回り品、飲・食料品、自動車・自転車、家具・じゅう器・機械器具、その他の小売業
- ・サービス業 ----- 情報通信、不動産、飲食店、宿泊、専門サービス、洗濯・理容、その他の生活関連サービス業、娯楽、廃棄物処理、自動車整備、機械等修理、物品賃貸、広告、その他の事業サービス、その他のサービス業

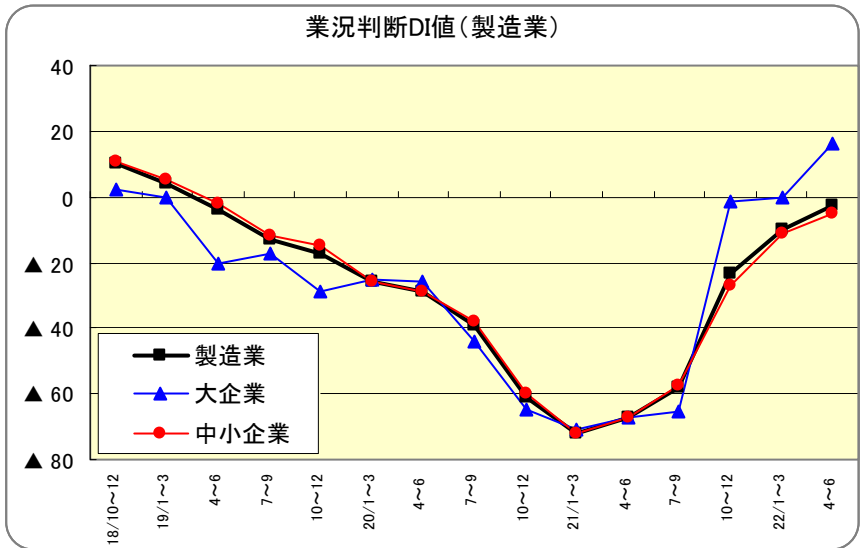
DI (Diffusion Indexの略) について

(説明) DIとは、有効回答企業数の合計を100%として「増加(好転)」とする企業の割合から「減少(悪化)」とする企業の割合を差し引いた数値である。たとえば業況に関するDI値がプラスのときは業況は好転、したがって景気は上昇・拡大局面、マイナスのときは下降・縮小局面と、景気 directional 性を判断する指標として利用されていることから「景気動向指数」といわれる。本調査では、DIの「値」がプラスのときは符号なし、マイナスのときは▲で符号を表示する。

1. 業況判断DI値

(1) 製造業

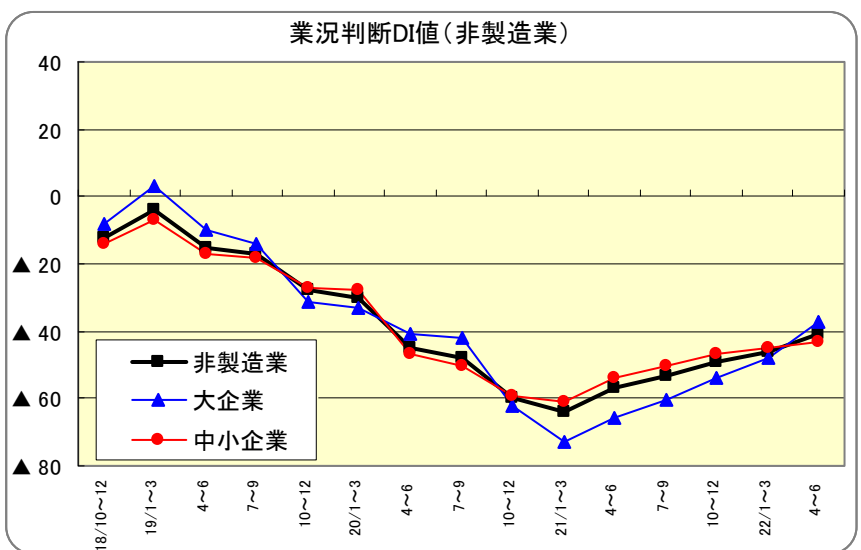
- ・ 今期は▲10 と前期比 14 ポイント上昇した。来期は▲2 と今期を 8 ポイント上回り、改善傾向が続く見通し。
- ・ 規模別にみると、大企業（今期 0→来期 16）、中小企業（今期▲11→来期▲5）と大企業の業況回復が目立つ。
- ・ 業種別にみると、かなりバラツキがみられる。輸送用機械、電気機械など加工組立関連は上向いているものの、窯業・土石、繊維品などは厳しい状況が続いている。



業況判断DI値		
業種別順位(今期)		
業種	今期	来期
	22/1~3	22/4~6
電気機械	23	21
輸送用機械	22	27
鉄鋼・非鉄	16	16
プラスチック	3	13
化学品	0	0
その他	▲11	▲11
一般機械	▲12	▲15
精密機械	▲12	▲15
紙・パルプ	▲14	▲7
木材・木製品	▲21	▲37
金属製品	▲25	▲21
飲・食料品	▲30	▲28
繊維品	▲54	▲50
窯業・土石	▲61	▲36

(2) 非製造業

- ・ 今期は▲46 と前期比 3 ポイント上昇した。来期は▲41 と今期を 5 ポイント上回る見通しだが、製造業に比べ回復の勢いは弱い。
- ・ 規模別にみると、大企業（今期▲48→来期▲37）、中小企業（今期▲45→来期▲43）と規模別の差はあまり見られない。
- ・ 業種別にみると、建設業、サービス業が厳しい。

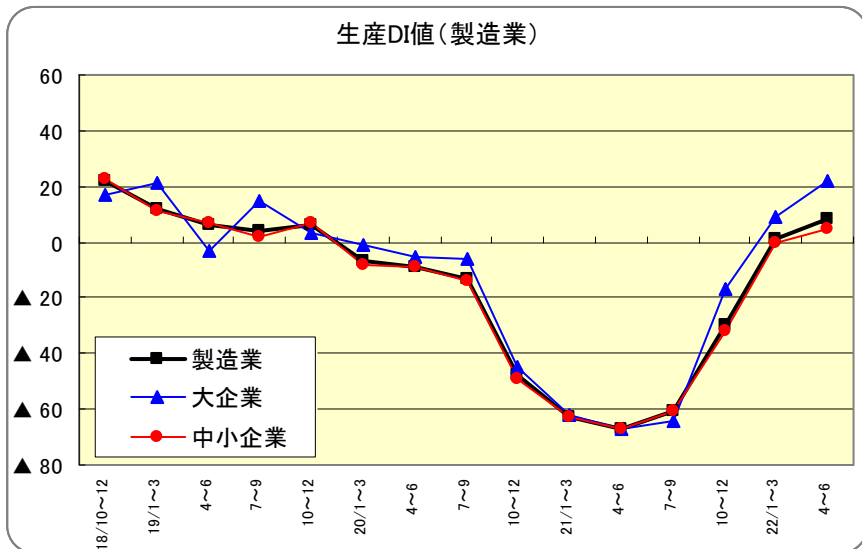


業況判断DI値		
業種別順位(今期)		
業種	今期	来期
	22/1~3	22/4~6
小売	▲33	▲23
運輸	▲39	▲33
卸売	▲45	▲37
建設	▲50	▲62
サービス	▲54	▲46

2. 生産・売上DI値

(1) 製造業

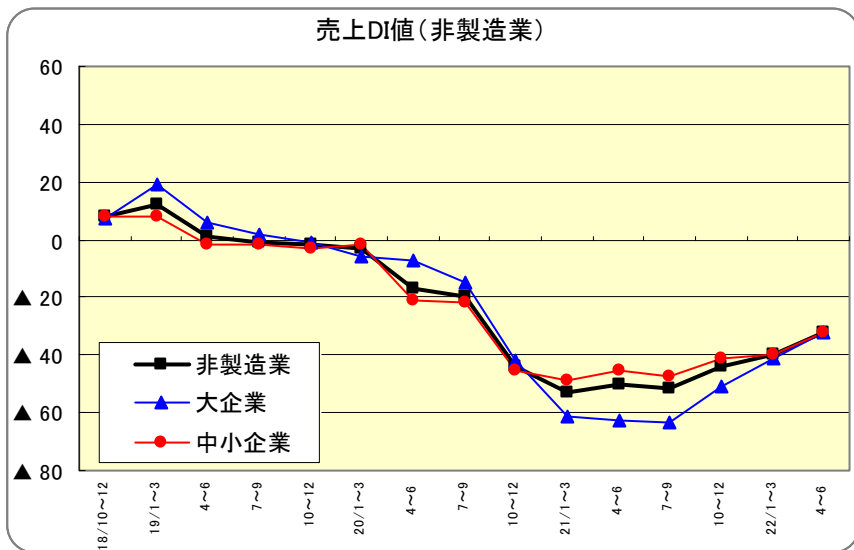
- ・ 今期は1と前期比31ポイントの大幅上昇となった。来期は8と今期を7ポイント上回る見通し。前年の反動もあり、生産は大幅な改善基調となっている。
- ・ 規模別にみると、大企業（今期9→来期22）、中小企業（今期0→来期5）と大企業の生産改善が目立つ。
- ・ 業種別にみると、バラツキが目立っており明暗が分かれている。



生産DI値		
業種別順位（今期）		
業種	今期 22/1~3	来期 22/4~6
化学品	44	25
輸送用機械	29	43
電気機械	26	21
鉄鋼・非鉄	25	25
プラスチック	10	30
精密機械	3	39
一般機械	2	13
紙・パルプ	0	▲7
金属製品	▲3	▲5
飲・食料品	▲16	▲4
木材・木製品	▲20	▲25
その他	▲25	▲16
窯業・土石	▲32	▲39
繊維品	▲39	▲29

(2) 非製造業

- ・ 今期は▲40と前期比4ポイント上昇した。来期は▲32と今期を8ポイント上回る見通しだが、製造業と比べて改善テンポは緩やかである。
- ・ 規模別にみると、大企業（今期▲41→来期▲32）、中小企業（今期▲40→来期▲32）と、ともに改善する見通し。
- ・ 業種別にみると、建設業（今期▲42→来期▲50）の売上が厳しい見通し。

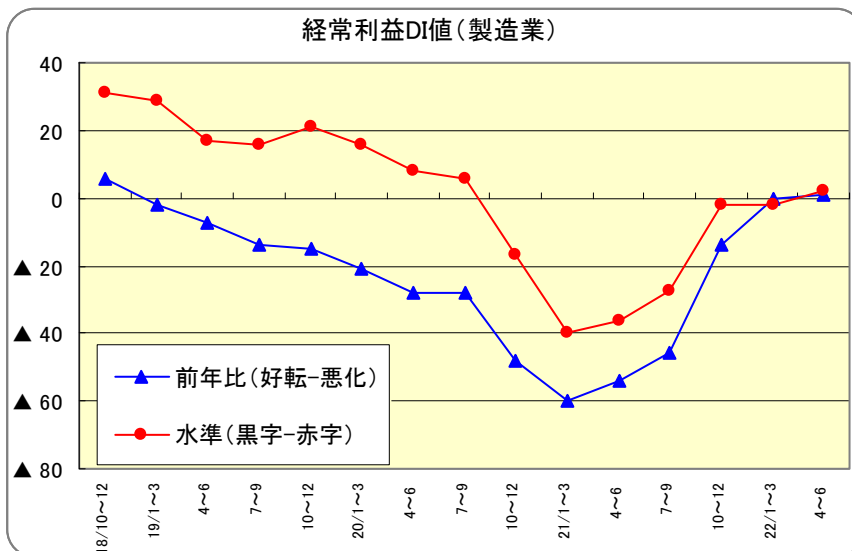


売上DI値		
業種別順位（今期）		
業種	今期 22/1~3	来期 22/4~6
小売	▲24	▲13
卸売	▲37	▲24
運輸	▲41	▲31
建設	▲42	▲50
サービス	▲49	▲37

3. 経常利益DI値

(1) 製造業

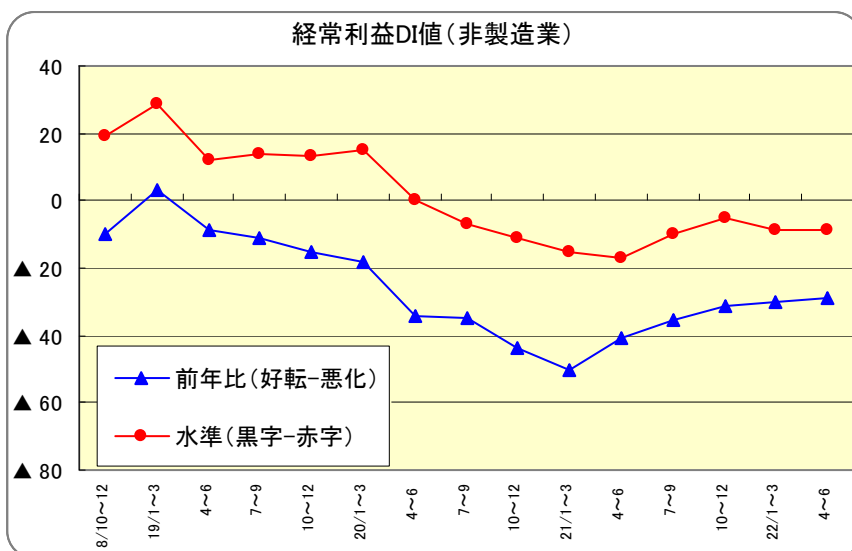
- 前年比増減DIをみると、今期は0と前期比14ポイント上昇した。来期は1と今期を1ポイント上回る見通し。規模別にみると、大企業（今期3→来期11）、中小企業（今期0→来期▲1）と、大企業を中心に好転する見通し。
- 利益水準DI（黒字企業割合－赤字企業割合）をみると、今期は▲2と前期比横ばいとなった。来期は2と今期を4ポイント上回る見通し。規模別にみると、大企業（今期9→来期8）、中小企業（今期▲3→来期1）となる見通し。



経常利益前年比増減DI値		
業種別順位(今期)		
業種	今期 22/1~3	来期 22/4~6
輸送用機械	27	35
化学品	13	19
一般機械	12	11
電気機械	8	15
鉄鋼・非鉄	7	9
紙・パルプ	0	▲7
その他	0	0
金属製品	▲3	▲15
飲・食料品	▲4	▲11
木材・木製品	▲5	▲25
プラスチック	▲8	5
精密機械	▲9	6
窯業・土石	▲25	▲32
繊維品	▲43	▲36

(2) 非製造業

- 前年比増減DIをみると、今期は▲30と前期比1ポイント上昇した。来期は▲29と今期を1ポイント上回る見通し。規模別にみると、大企業（今期▲26→来期▲26）、中小企業（今期▲31→来期▲31）と、ともに横ばいの見通し。
- 利益水準DIをみると、今期は▲9と前期比4ポイント低下した。来期は▲9と今期比横ばいの見通し。規模別にみると、大企業（今期▲4→来期1）、中小企業（今期▲11→来期▲13）と大企業が改善する見通し。

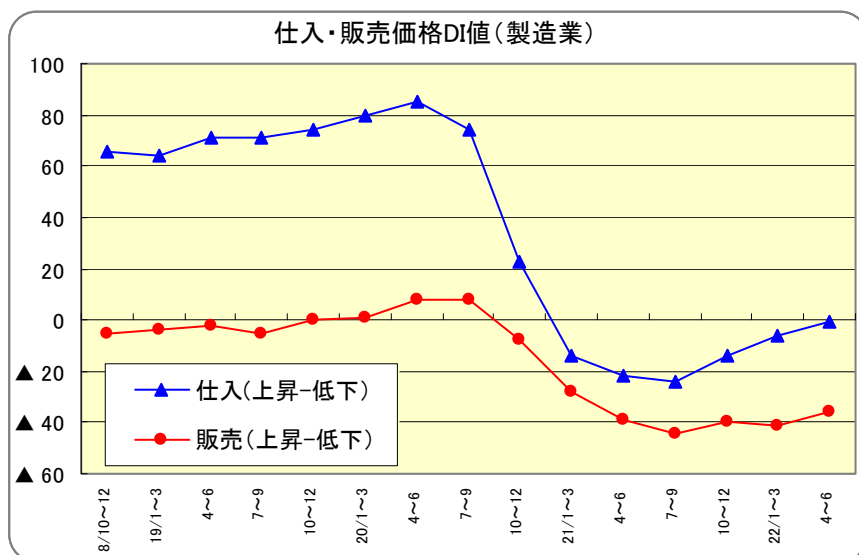


経常利益前年比増減DI値		
業種別順位(今期)		
業種	今期 22/1~3	来期 22/4~6
小売	▲13	▲13
卸売	▲24	▲22
運輸	▲29	▲31
建設	▲37	▲43
サービス	▲39	▲35

4. 仕入・販売価格DI値

(1) 製造業

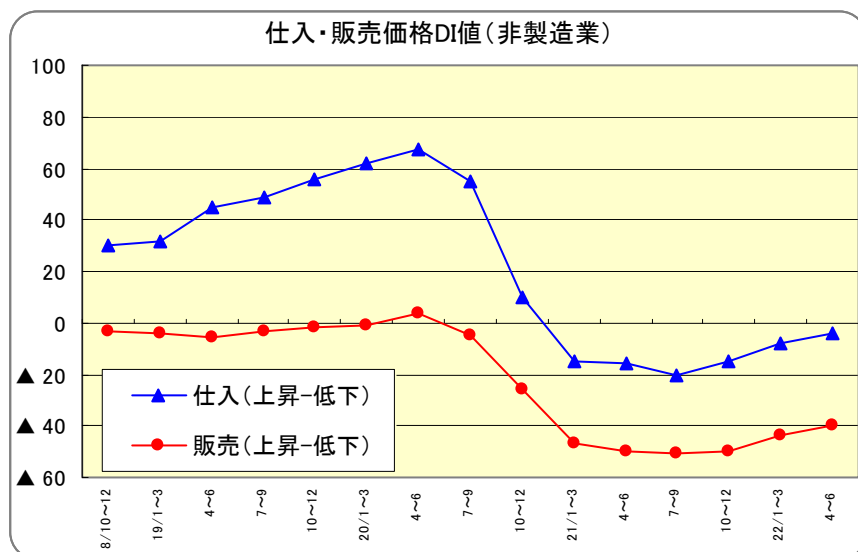
- 仕入価格DIをみると、今期は▲6と前期比8ポイント上昇した。来期は▲1と今期を5ポイント上回る見通し。規模別にみると、大企業（今期▲13→来期▲3）、中小企業（今期▲5→来期0）となる見通し。
- 販売価格DIをみると、今期は▲41と前期比1ポイント低下した。来期は▲36と今期を5ポイント上回る見通し。規模別にみると、大企業（今期▲40→来期▲33）、中小企業（今期▲41→来期▲37）となる見通し。



仕入価格(前年比)DI値		
業種別順位(今期)		
業種	今期	来期
	22/1~3	22/4~6
化学品	19	25
繊維品	14	14
電気機械	7	8
鉄鋼・非鉄	5	25
窯業・土石	4	▲14
プラスチック	0	5
精密機械	0	9
飲・食料品	▲4	0
その他	▲7	2
金属製品	▲10	▲5
木材・木製品	▲20	▲5
輸送用機械	▲22	▲22
一般機械	▲28	▲19
紙・パルプ	▲29	▲14

(2) 非製造業

- 仕入価格DIをみると、今期は▲8と前期比7ポイント上昇した。来期は▲4と今期を4ポイント上回る見通し。規模別にみると、大企業（今期▲19→来期▲12）、中小企業（今期▲4→来期▲1）となる見通し。
- 販売価格DIをみると、今期は▲44と前期比6ポイント上昇した。来期は▲40と今期を4ポイント上回るものの、デフレ傾向が続く見通し。規模別にみると、大企業（今期▲50→来期▲42）、中小企業（今期▲41→来期▲40）となる見通し。



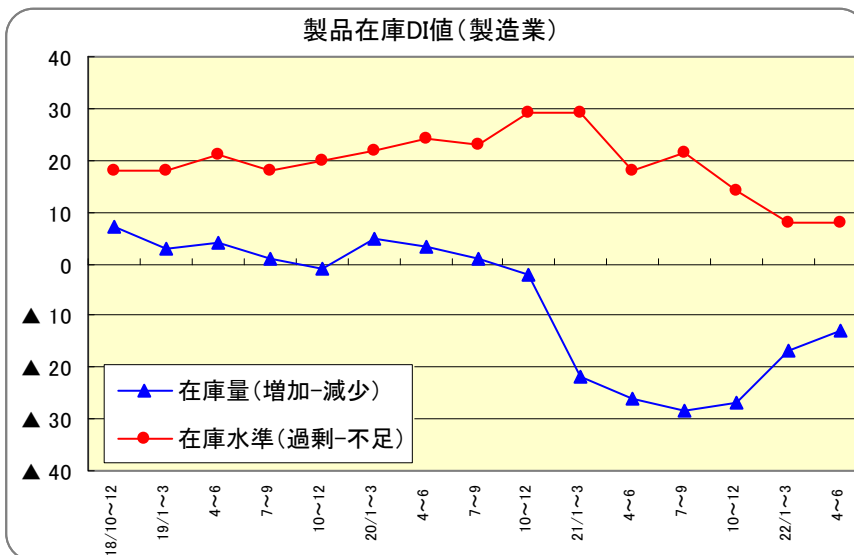
仕入価格(前年比)DI値		
業種別順位(今期)		
業種	今期	来期
	22/1~3	22/4~6
運輸	36	39
小売	▲9	▲3
建設	▲14	▲13
サービス	▲16	▲14
卸売	▲22	▲13

販売価格(前年比)DI値		
業種別順位(今期)		
業種	今期	来期
	22/1~3	22/4~6
小売	▲36	▲27
卸売	▲38	▲32
建設	▲41	▲49
運輸	▲43	▲41
サービス	▲54	▲47

5. 在庫量と在庫水準DI値

(1) 製造業

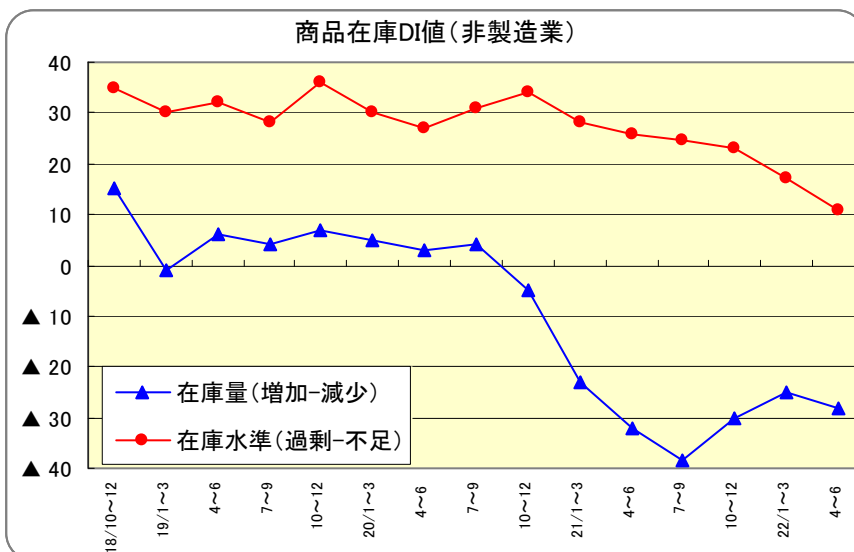
- 前年比増減DIをみると、今期は▲17と前期比10ポイント上昇した。来期は▲13と今期を4ポイント上回る見通し。大企業（今期▲23→来期▲16）、中小企業（今期▲16→来期▲12）と大企業で改善傾向がみられる。
- 適正水準比DI（在庫過剰-在庫不足企業割合）をみると、今期は8と前期比6ポイント低下した。来期は8と今期比横ばいの見通し。規模別では、大企業（今期10→来期8）、中小企業（今期8→来期7）となる見通し。業種別では、輸送用機械、一般機械で在庫不足感がでている。



業種	業種別順位(今期)	
	今期 22/1~3	来期 22/4~6
木材・木製品	35	15
繊維品	19	7
窯業・土石	19	15
精密機械	19	16
その他	15	11
化学品	13	13
プラスチック	13	18
電気機械	10	3
飲・食料品	9	14
紙・パルプ	7	29
鉄鋼・非鉄	5	14
金属製品	2	▲3
一般機械	▲2	▲2
輸送用機械	▲10	▲8

(2) 非製造業

- 前年比増減DIをみると、今期は▲25と前期比5ポイント上昇した。来期は▲28と今期を3ポイント下回る見通し。規模別にみると、大企業（今期▲23→来期▲28）、中小企業（今期▲27→来期▲27）となる見通し。
- 適正水準比DIをみると、今期は17と前期比6ポイント低下した。来期は11と今期を6ポイント下回り、適正水準に向かう見通し。規模別にみると、大企業（今期16→来期5）、中小企業（今期19→来期16）となる見通し。

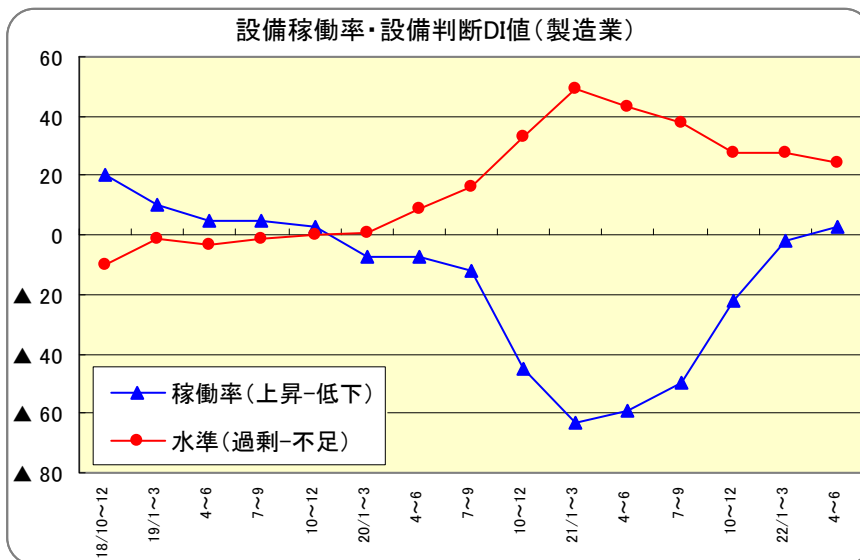


業種	業種別順位(今期)	
	今期 22/1~3	来期 22/4~6
卸売	18	17
小売	17	5

6. 設備稼働率・設備判断DI値

(1) 製造業

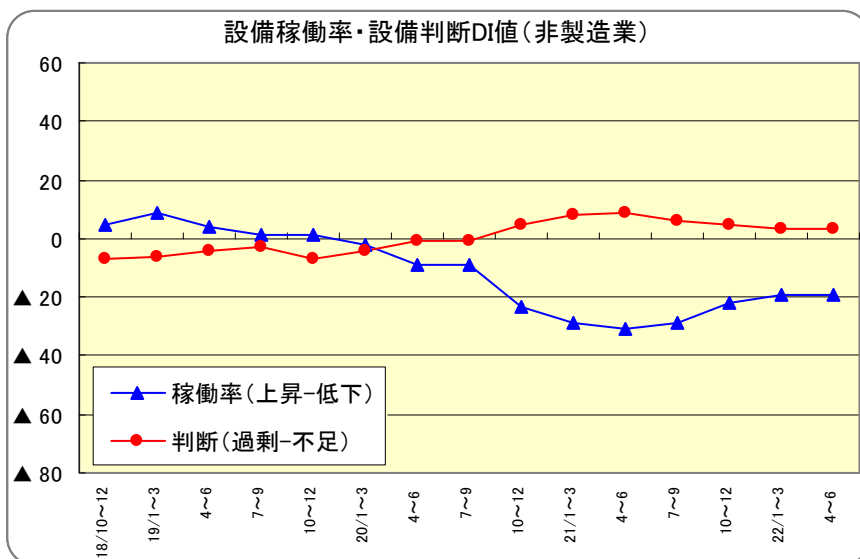
- 設備稼働率DIをみると、今期は▲2と前期比20ポイントの大幅上昇となった。来期は3と今期を5ポイント上回る見通し。規模別にみると、大企業（今期▲3→来期8）、中小企業（今期▲1→来期2）となり、生産の回復に伴い、大企業を中心に稼働率が上昇している。
- 設備判断（適性水準比）DI（設備過剰-不足企業割合）をみると、今期は28と前期比横ばいとなった。来期は24と今期比4ポイント下回る見通しだが、過剰感が残っている。規模別にみると、大企業（今期33→来期28）、中小企業（今期27→来期24）と大企業に過剰感が残る。



業種	今期	来期
	22/1~3	22/4~6
繊維品	46	42
金属製品	45	39
輸送用機械	35	41
鉄鋼・非鉄	34	30
プラスチック	33	25
窯業・土石	32	32
一般機械	27	23
その他	26	13
化学品	25	19
精密機械	24	15
電気機械	23	19
紙・パルプ	14	7
木材・木製品	10	25
飲・食料品	4	4

(2) 非製造業

- 設備稼働率DIをみると、今期は▲19と前期比3ポイント上昇した。来期も▲19と今期比横ばいの見通し。規模別にみると、今期は大企業（今期▲23→来期▲21）、中小企業（今期▲18→来期▲18）となる見通し。
- 設備判断（適性水準比）DIをみると、今期は3と前期比2ポイント低下した。来期も3と今期比横ばいの見通し。規模別にみると、大企業（今期1→来期▲3）、中小企業（今期3→来期5）となる見通し。

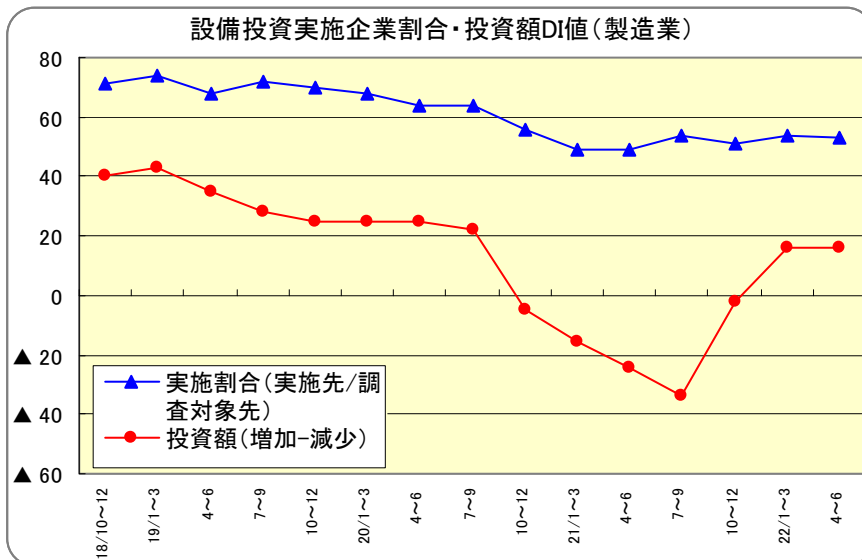


業種	今期	来期
	22/1~3	22/4~6
サービス	6	2
運輸	6	5
卸売	3	2
建設	▲1	12
小売	▲2	▲5

7. 設備投資DI値

(1) 製造業

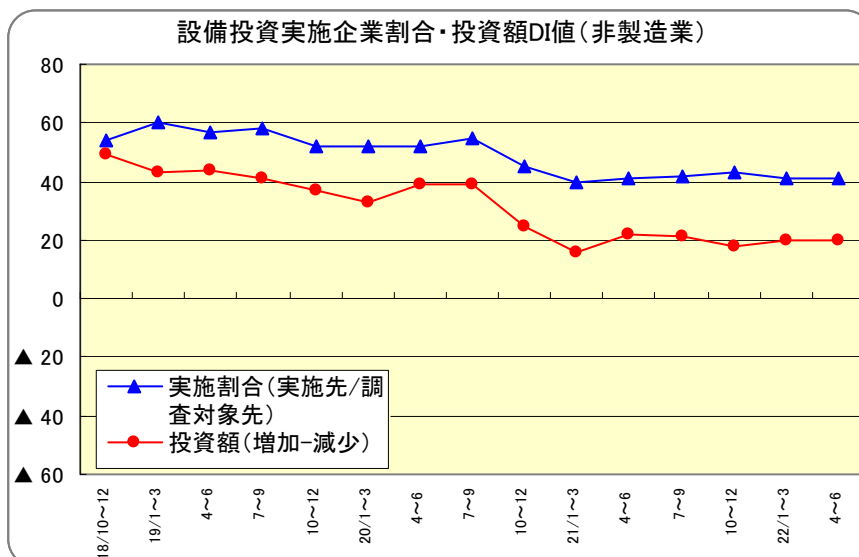
- ・ 実施企業割合をみると、今期は54%と前期比3ポイント上昇した。来期は53%と今期を1ポイント下回る見通し。規模別にみると、大企業（今期79%→来期78%）、中小企業（今期50%→来期48%）となる見通し。
- ・ 投資額DIをみると、今期は16と前期比18ポイントの大幅上昇となった。来期は16と今期比横ばいの見通し。設備過剰感が残るが、コスト削減目的の投資が増加している。規模別にみると、大企業（今期▲8→来期▲12）、中小企業（今期24→来期26）となる見通し。



業種	業種別順位（今期）	
	今期 22/1~3	来期 22/4~6
紙・パルプ	60	60
窯業・土石	44	33
電気機械	44	15
精密機械	44	33
繊維品	33	0
一般機械	22	27
飲・食品	19	▲4
プラスチック	14	31
金属製品	13	6
鉄鋼・非鉄	7	29
木材・木製品	0	▲33
その他	0	35
化学品	▲36	0
輸送用機械	▲38	0

(2) 非製造業

- ・ 実施企業割合をみると、今期は41%と前期比2ポイント低下した。来期は41%と今期比横ばいの見通し。規模別にみると、大企業（今期50%→来期49%）、中小企業（今期38%→来期38%）となる見通し。
- ・ 投資額DIをみると、今期は20と前期比2ポイント上昇した。来期は20と今期比横ばいの見通し。規模別にみると、大企業（今期2→来期10）、中小企業（今期30→来期25）となる見通し。

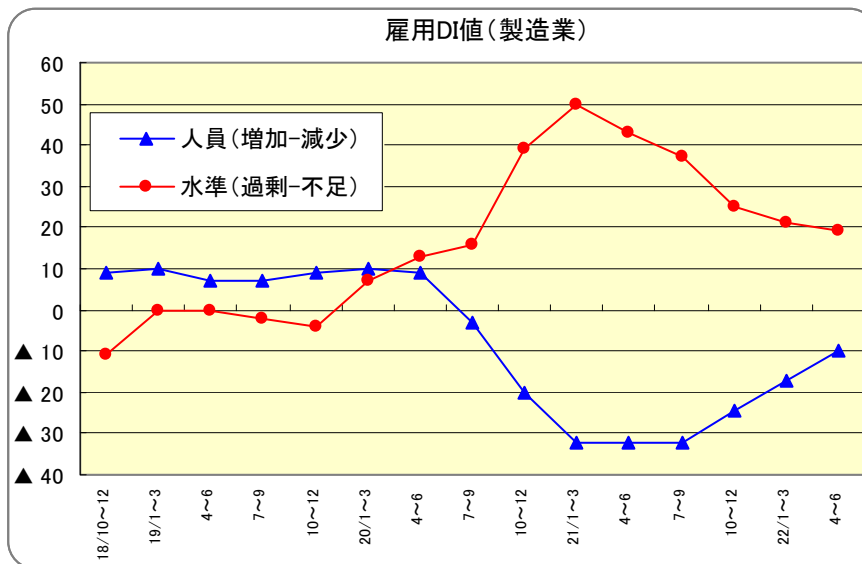


業種	業種別順位（今期）	
	今期 22/1~3	来期 22/4~6
卸売	39	25
運輸	25	25
サービス	15	36
建設	13	▲6
小売	13	▲3

8. 雇用人員DI値

(1) 製造業

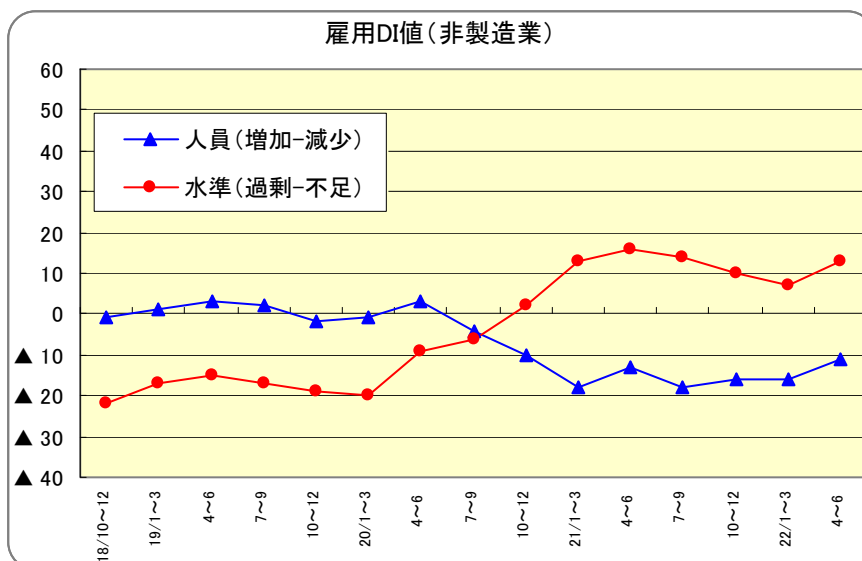
- 前年比増減DIをみると、今期は▲17と前期比8ポイント上昇した。来期は▲10と今期を7ポイント上回る見通し。規模別にみると、大企業（今期▲20→来期▲9）、中小企業（今期▲16→来期▲10）となる見通し。
- 適正水準比DI（雇用過剰-不足企業割合）をみると、今期は21と前期比4ポイント低下した。来期は19と今期を2ポイント下回るが、依然として過剰感が残る。規模別にみると、大企業（今期24→来期19）、中小企業（今期20→来期19）となる見通し。



業種	業種別順位(今期)	
	今期 22/1~3	来期 22/4~6
精密機械	35	21
窯業・土石	32	32
金属製品	31	19
繊維品	25	32
プラスチック	25	25
その他	24	16
鉄鋼・非鉄	21	21
木材・木製品	20	35
輸送用機械	20	20
電気機械	18	20
飲・食料品	14	12
一般機械	12	14
紙・パルプ	7	▲7
化学品	▲13	0

(2) 非製造業

- 前年比増減DIをみると、今期は▲16と前期比横ばいであった。来期は▲11と今期を5ポイント上回る見通し。規模別にみると、大企業（今期▲21→来期▲14）、中小企業（今期▲14→来期▲9）となる見通し。
- 適正水準比DIをみると、今期は7と前期比3ポイント低下した。来期は13と今期を6ポイント上回り、製造業の過剰感が増す見通し。規模別にみると、大企業（今期15→来期16）、中小企業（今期4→来期11）となる見通し。

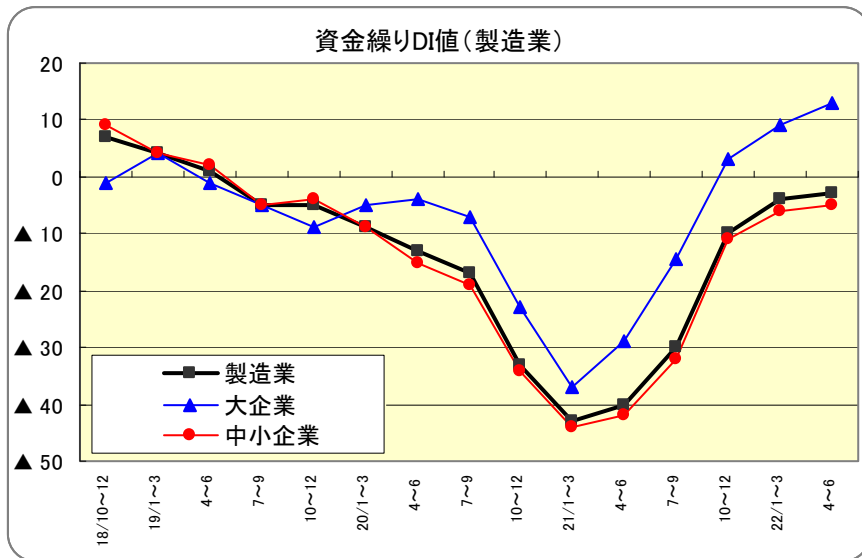


業種	業種別順位(今期)	
	今期 22/1~3	来期 22/4~6
小売	13	15
卸売	12	8
サービス	11	12
建設	▲1	23
運輸	▲2	2

9. 資金繰りDI値

(1) 製造業

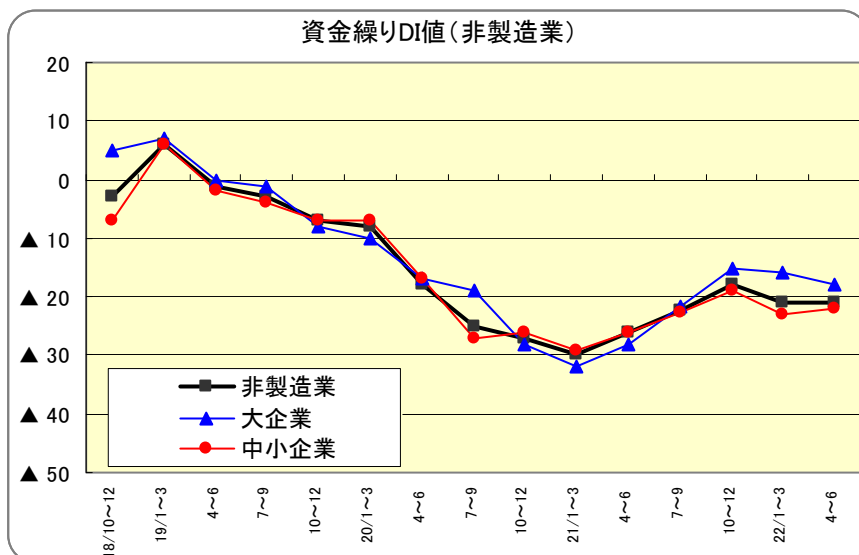
- ・ 今期は▲4と前期比6ポイント上昇した。来期は▲3と今期を1ポイント上回る見通し。
- ・ 規模別にみると、大企業（今期9→来期13）、中小企業（今期▲6→来期▲5）となり、中小企業の厳しさが続く見通し。



業種	今期	来期
	22/1~3	22/4~6
化学品	13	19
紙・パルプ	7	7
鉄鋼・非鉄	7	▲7
その他	2	▲4
輸送用機械	0	6
飲・食料品	▲2	2
金属製品	▲2	▲6
電気機械	▲3	13
プラスチック	▲5	0
窯業・土石	▲7	▲14
一般機械	▲8	▲6
精密機械	▲9	▲6
木材・木製品	▲15	▲15
繊維品	▲36	▲36

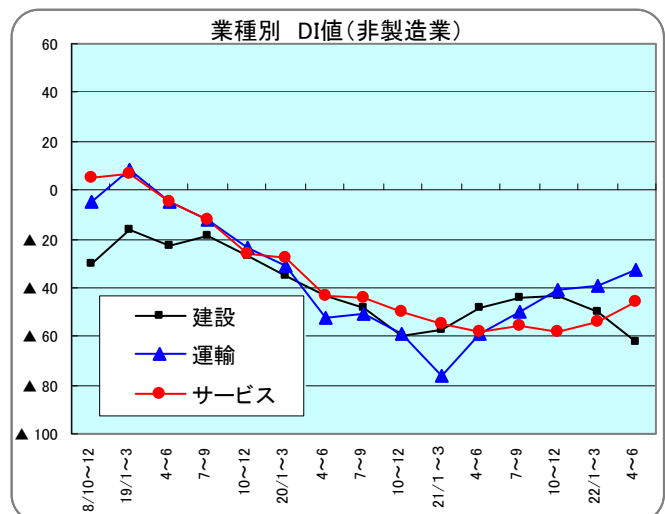
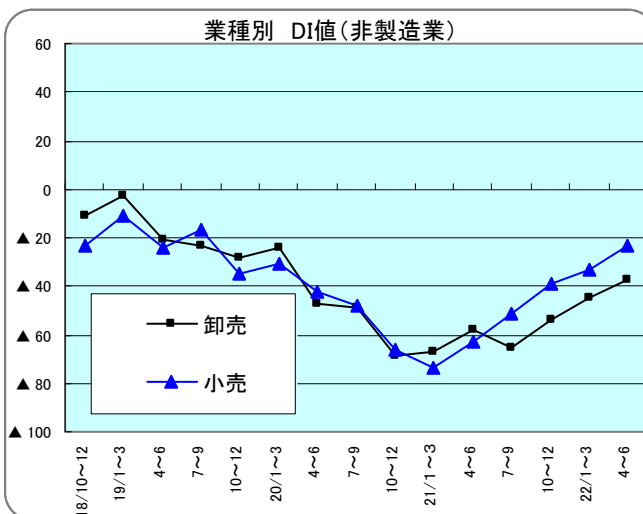
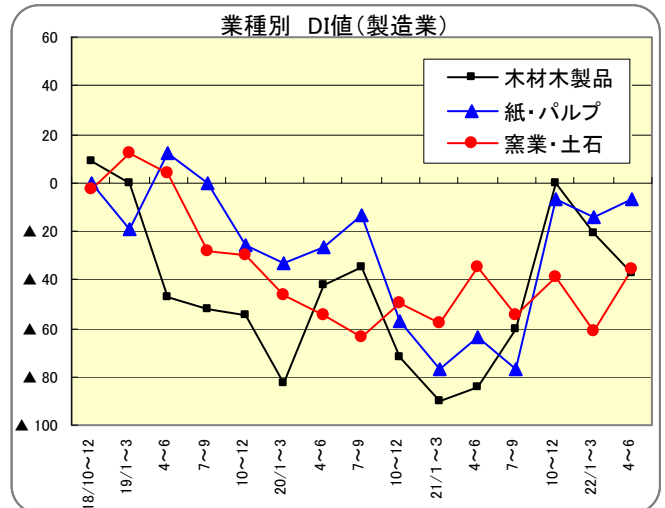
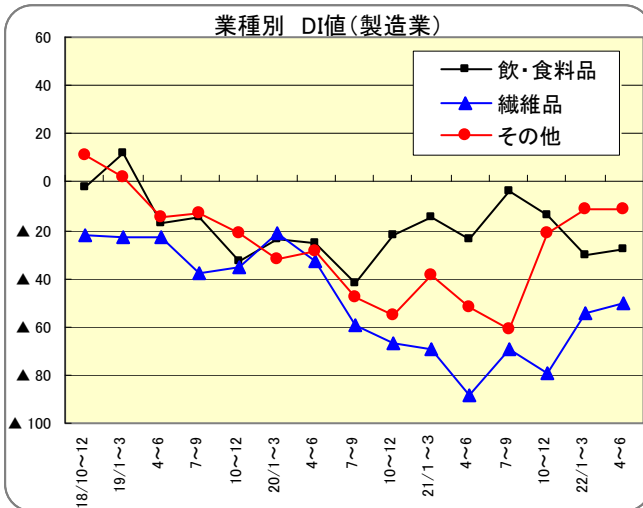
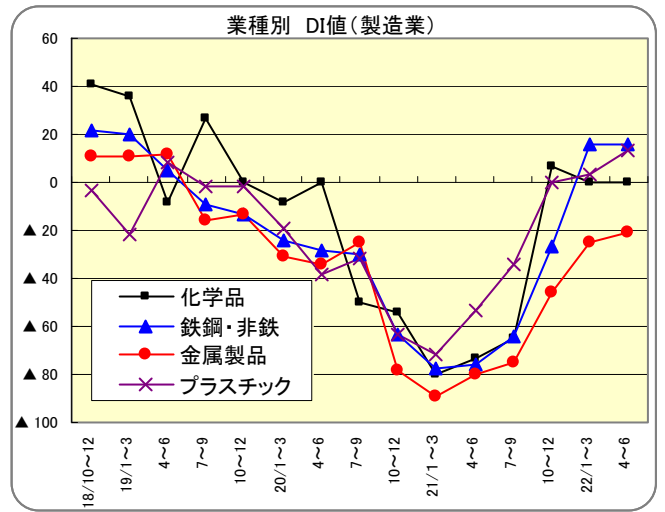
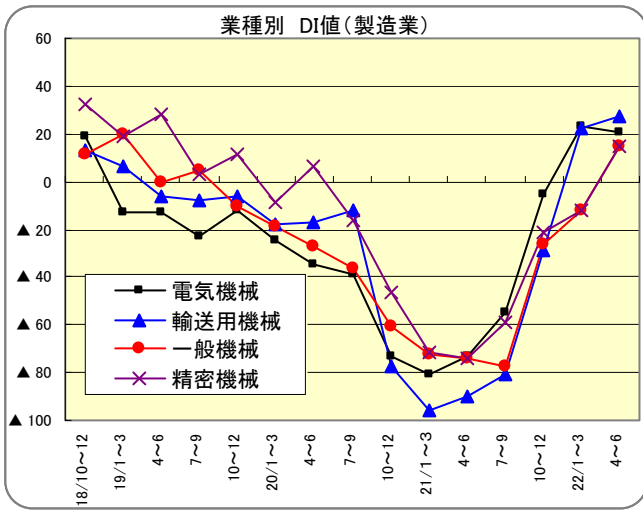
(2) 非製造業

- ・ 今期は▲21と前期比3ポイント低下した。来期は▲21と今期比横ばいの見通しである。製造業に比べて、非製造業の資金繰りが厳しい。
- ・ 規模別にみると、大企業（今期▲16→来期▲18）、中小企業（今期▲23→来期▲22）となり、中小企業の厳しさが続く見通し。



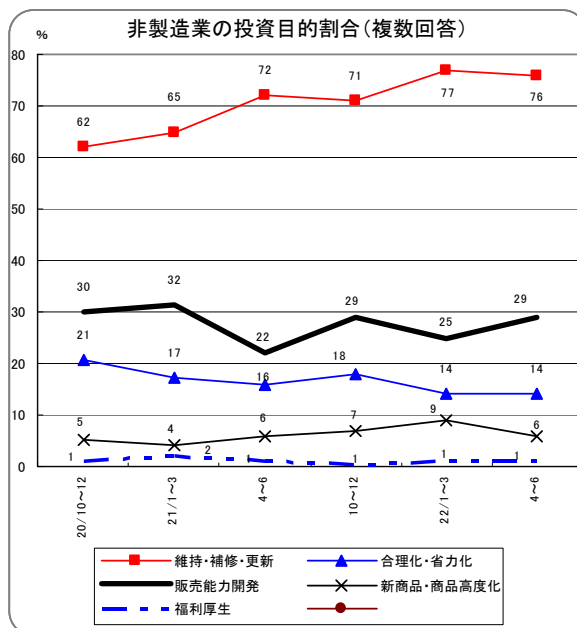
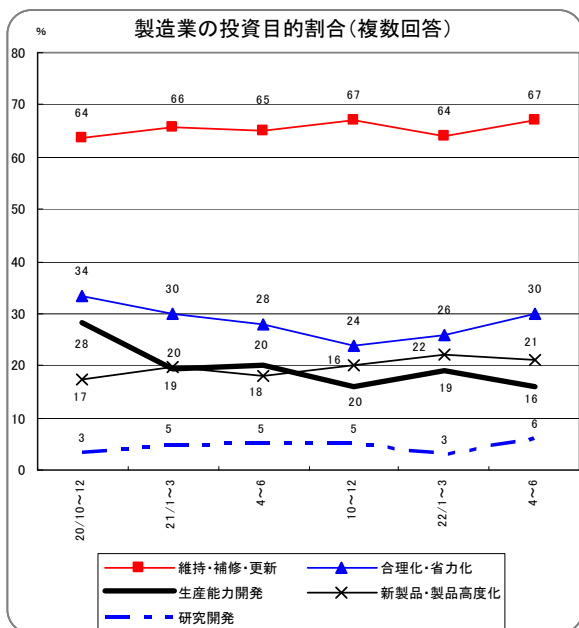
業種	今期	来期
	22/1~3	22/4~6
卸売	▲13	▲5
運輸	▲13	▲15
小売	▲14	▲13
サービス	▲25	▲26
建設	▲34	▲38

10. 業種別の業況判断DI値

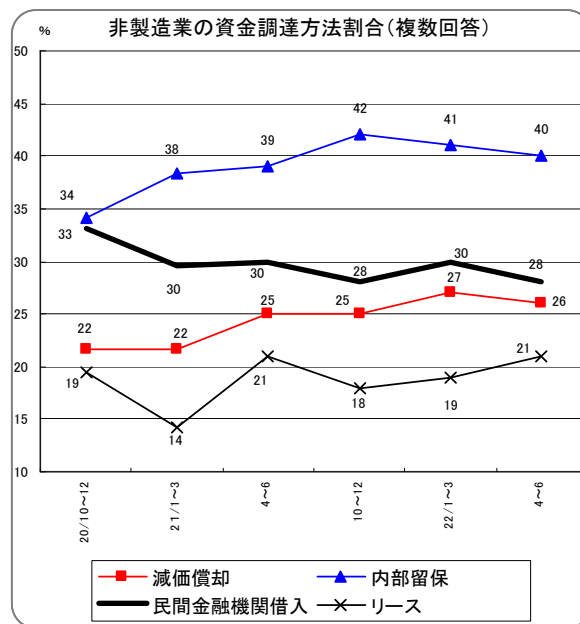
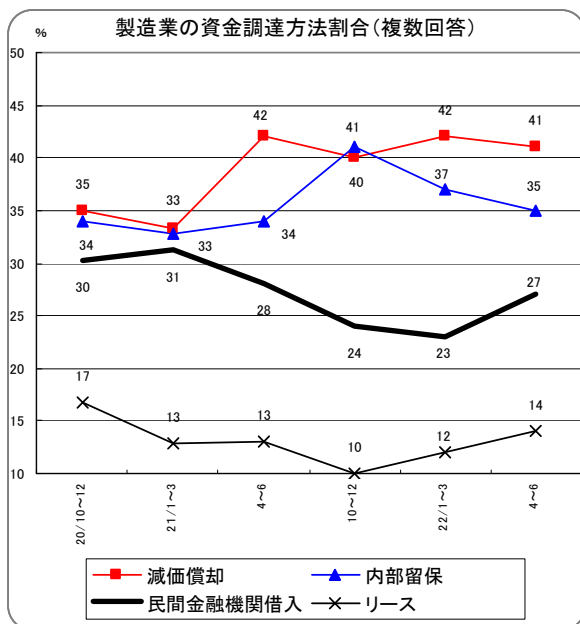


<資料編>

■投資目的割合



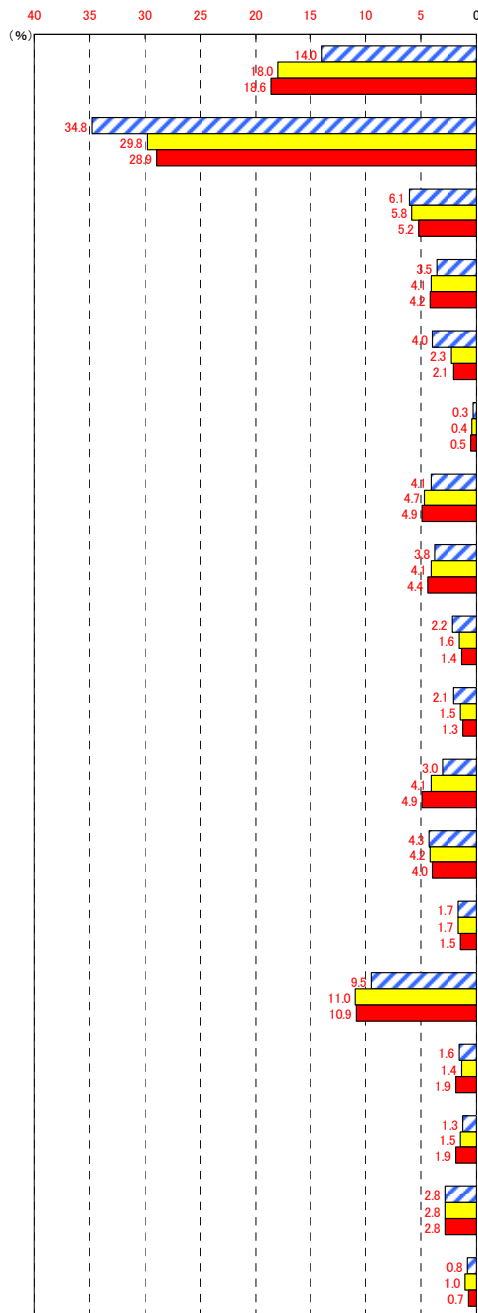
■資金調達方法



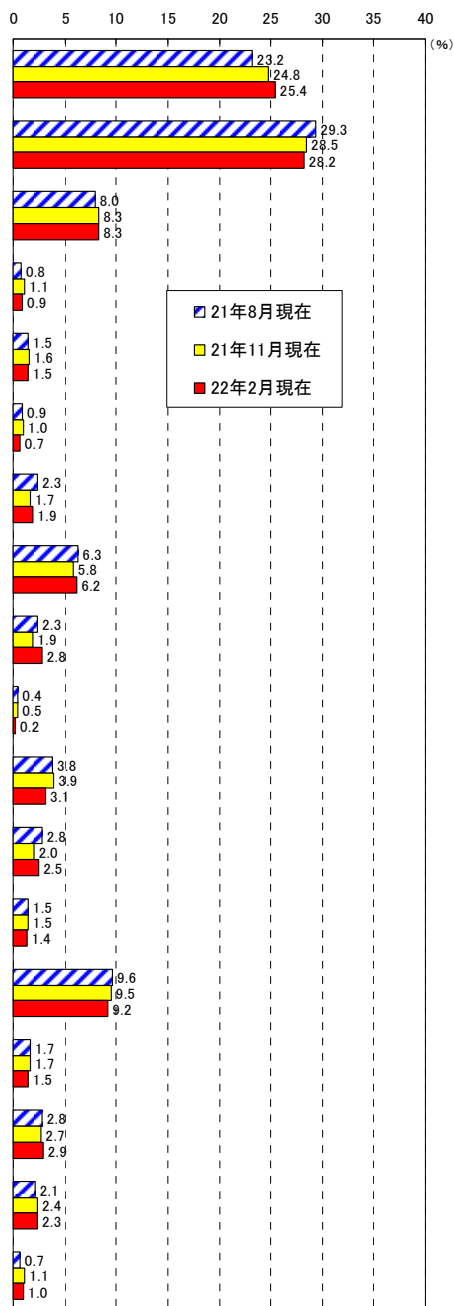
■経営上の問題点

経営上の問題点（複数回答）

< 製造業 >



< 非製造業 >



(注) この調査項目については、回答企業に経営上の問題点として重要度の高い順に3つ以内選んでもらい、1位となった問題点には3点、2位には2点、3位には1点を与え、総得点に占める比率を算出した。

業況判断DI値

(前年比)

年月 業種	全体			中小企業		
	前期	今期	来期	前期	今期	来期
	実績	見込み	見通し	実績	見込み	見通し
	21/10~12	22/1~3	22/4~6	21/10~12	22/1~3	22/4~6
製造業	▲24	▲10	▲2	▲27	▲11	▲5
飲・食料品	▲14	▲30	▲28	▲16	▲28	▲30
繊維品	▲79	▲54	▲50	▲79	▲54	▲50
木材・木製品	0	▲21	▲37	▲6	▲22	▲39
紙・パルプ	▲7	▲14	▲7	▲7	▲14	▲7
化学品	6	0	0	0	9	0
プラスチック	0	3	13	3	6	9
窯業・土石	▲39	▲61	▲36	▲35	▲58	▲39
鉄鋼・非鉄	▲27	16	16	▲32	8	5
金属製品	▲46	▲25	▲21	▲46	▲27	▲22
一般機械	▲26	▲12	15	▲30	▲9	16
電気機械	▲5	23	21	▲14	18	22
輸送用機械	▲29	22	27	▲38	23	28
精密機械	▲21	▲12	15	▲35	▲19	8
その他	▲21	▲11	▲11	▲17	▲9	▲10
非製造業	▲49	▲46	▲41	▲47	▲45	▲43
建設	▲43	▲50	▲62	▲39	▲49	▲62
卸売	▲54	▲45	▲37	▲52	▲43	▲39
小売	▲39	▲33	▲23	▲43	▲33	▲19
運輸	▲41	▲39	▲33	▲41	▲41	▲34
サービス	▲58	▲54	▲46	▲54	▲48	▲42

生産・売上DI値

(前年比)

年月 業種	全体			中小企業		
	前期	今期	来期	前期	今期	来期
	実績	見込み	見通し	実績	見込み	見通し
	21/10~12	22/1~3	22/4~6	21/10~12	22/1~3	22/4~6
製造業	▲30	1	8	▲32	0	5
飲・食料品	▲18	▲16	▲4	▲22	▲14	▲6
繊維品	▲86	▲39	▲29	▲86	▲39	▲29
木材・木製品	▲30	▲20	▲25	▲37	▲21	▲26
紙・パルプ	▲50	0	▲7	▲50	0	▲7
化学品	19	44	25	0	36	27
プラスチック	▲23	10	30	▲14	14	26
窯業・土石	▲43	▲32	▲39	▲39	▲27	▲42
鉄鋼・非鉄	▲21	25	25	▲22	16	19
金属製品	▲47	▲3	▲5	▲48	▲2	▲4
一般機械	▲37	2	13	▲37	2	12
電気機械	0	26	21	▲4	26	24
輸送用機械	▲37	29	43	▲35	28	45
精密機械	▲21	3	39	▲28	0	36
その他	▲32	▲25	▲16	▲28	▲23	▲15
非製造業	▲44	▲40	▲32	▲41	▲40	▲32
建設	▲30	▲42	▲50	▲29	▲42	▲51
卸売	▲53	▲37	▲24	▲51	▲36	▲26
小売	▲40	▲24	▲13	▲46	▲16	▲5
運輸	▲46	▲41	▲31	▲46	▲41	▲29
サービス	▲49	▲49	▲37	▲42	▲45	▲29

経常利益DI値

年月 業種	前年比増減			水準(黒字、赤字)		
	前期	今期	来期	前期	今期	来期
	実績	見込み	見通し	実績	見込み	見通し
	21/10~12	22/1~3	22/4~6	21/10~12	22/1~3	22/4~6
製造業	▲14	0	1	▲2	▲2	2
大企業	1	3	11	▲3	9	8
中小企業	▲16	0	▲1	▲2	▲3	1
飲・食料品	9	▲4	▲11	39	12	14
繊維品	▲75	▲43	▲36	▲64	▲46	▲39
木材・木製品	▲10	▲5	▲25	▲10	▲30	▲30
紙・パルプ	14	0	▲7	21	▲7	29
化学品	31	13	19	25	25	31
プラスチック	3	▲8	5	8	▲5	0
窯業・土石	▲25	▲25	▲32	29	14	▲7
鉄鋼・非鉄	▲9	7	9	2	▲2	▲11
金属製品	▲26	▲3	▲15	▲13	▲11	▲3
一般機械	▲14	12	11	▲14	3	9
電気機械	▲10	8	15	▲7	11	13
輸送用機械	▲25	27	35	▲18	▲14	▲4
精密機械	▲38	▲9	6	▲15	9	12
その他	▲4	0	0	0	2	11
非製造業	▲31	▲30	▲29	▲5	▲9	▲9
大企業	▲29	▲26	▲26	▲4	▲4	1
中小企業	▲32	▲31	▲31	▲5	▲11	▲13
建設	▲34	▲37	▲43	▲13	▲19	▲39
卸売	▲33	▲24	▲22	5	▲7	8
小売	▲15	▲13	▲13	▲7	7	7
運輸	▲27	▲29	▲31	▲7	▲14	▲20
サービス	▲39	▲39	▲35	▲3	▲11	▲4

仕入・販売価格DI値

年月 業種	仕入価格(前年比)			販売価格(前年比)		
	前期	今期	来期	前期	今期	来期
	実績	見込み	見通し	実績	見込み	見通し
	21/10~12	22/1~3	22/4~6	21/10~12	22/1~3	22/4~6
製造業	▲14	▲6	▲1	▲40	▲41	▲36
大企業	▲20	▲13	▲3	▲48	▲40	▲33
中小企業	▲13	▲5	0	▲39	▲41	▲37
飲・食料品	▲14	▲4	0	▲30	▲37	▲37
繊維品	0	14	14	▲39	▲39	▲32
木材・木製品	▲15	▲20	▲5	▲25	▲40	▲35
紙・パルプ	▲21	▲29	▲14	▲14	▲29	▲43
化学品	▲13	19	25	▲38	▲44	▲31
プラスチック	▲25	0	5	▲43	▲38	▲33
窯業・土石	▲7	4	▲14	▲43	▲57	▲57
鉄鋼・非鉄	▲18	5	25	▲51	▲44	▲26
金属製品	▲21	▲10	▲5	▲47	▲45	▲44
一般機械	▲25	▲28	▲19	▲37	▲35	▲39
電気機械	10	7	8	▲44	▲42	▲29
輸送用機械	▲33	▲22	▲22	▲45	▲33	▲29
精密機械	▲9	0	9	▲47	▲47	▲35
その他	▲4	▲7	2	▲34	▲41	▲42
非製造業	▲15	▲8	▲4	▲50	▲44	▲40
大企業	▲25	▲19	▲12	▲57	▲50	▲42
中小企業	▲11	▲4	1	▲47	▲41	▲40
建設	▲17	▲14	▲13	▲43	▲41	▲49
卸売	▲23	▲22	▲13	▲51	▲38	▲32
小売	▲19	▲9	▲3	▲53	▲36	▲27
運輸	9	36	39	▲43	▲43	▲41
サービス	▲18	▲16	▲14	▲54	▲54	▲47

製・商品在庫DI値

業種	年月	前年比増減(前年比)			適正水準比		
		前期	今期	来期	前期	今期	来期
		実績	見込み	見通し	実績	見込み	見通し
		21/10~12	22/1~3	22/4~6	21/10~12	22/1~3	22/4~6
製造業		▲27	▲17	▲13	14	8	8
大企業		▲38	▲23	▲16	16	10	8
中小企業		▲25	▲16	▲12	14	8	7
飲・食料品		0	2	▲2	14	9	14
繊維品		▲26	▲41	▲44	30	19	7
木材・木製品		▲45	▲25	▲35	20	35	15
紙・パルプ		▲7	▲7	▲14	29	7	29
化学品		▲13	▲6	▲13	13	13	13
プラスチック		▲15	▲5	0	18	13	18
窯業・土石		▲19	▲11	▲11	26	19	15
鉄鋼・非鉄		▲47	▲30	▲19	14	5	14
金属製品		▲54	▲38	▲30	5	2	▲3
一般機械		▲26	▲20	▲6	16	▲2	▲2
電気機械		▲15	▲7	0	7	10	3
輸送用機械		▲41	▲10	▲10	▲8	▲10	▲8
精密機械		▲27	▲15	▲6	31	19	16
その他		▲23	▲18	▲15	20	15	11
非製造業		▲30	▲25	▲28	23	17	11
大企業		▲38	▲23	▲28	17	16	5
中小企業		▲23	▲27	▲27	29	19	16
卸売		▲26	▲30	▲29	26	18	17
小売		▲34	▲21	▲27	21	17	5

設備稼働率・設備判断DI値

業種	年月	稼働率(前年比)			生産・営業設備判断(適正水準比)		
		前期	今期	来期	前期	今期	来期
		実績	見込み	見通し	実績	見込み	見通し
		21/10~12	22/1~3	22/4~6	21/10~12	22/1~3	22/4~6
製造業		▲22	▲2	3	28	28	24
大企業		▲18	▲3	8	40	33	28
中小企業		▲22	▲1	2	26	27	24
飲・食料品		9	▲2	▲7	▲5	4	4
繊維品		▲48	▲41	▲30	50	46	42
木材・木製品		▲20	▲30	▲35	0	10	25
紙・パルプ		▲21	7	0	0	14	7
化学品		19	6	13	19	25	19
プラスチック		▲10	10	25	40	33	25
窯業・土石		▲46	▲39	▲21	29	32	32
鉄鋼・非鉄		▲42	5	14	43	34	30
金属製品		▲38	▲11	▲14	45	45	39
一般機械		▲26	▲2	8	31	27	23
電気機械		0	13	8	23	23	19
輸送用機械		▲31	27	25	39	35	41
精密機械		▲21	12	24	21	24	15
その他		▲26	▲9	4	27	26	13
非製造業		▲22	▲19	▲19	5	3	3
大企業		▲27	▲23	▲21	1	1	▲3
中小企業		▲20	▲18	▲18	6	3	5
建設		▲12	▲15	▲32	0	▲1	12
卸売		▲15	▲14	▲13	2	3	2
小売		▲15	▲12	▲9	2	▲2	▲5
運輸		▲30	▲24	▲15	11	6	5
サービス		▲34	▲27	▲22	8	6	2

設備投資DI値

業種	年月	実施企業割合(%)			投資額(前年比)		
		前期	今期	来期	前期	今期	来期
		実績	見込み	見通し	実績	見込み	見通し
		21/10~12	22/1~3	22/4~6	21/10~12	22/1~3	22/4~6
製造業		51	54	53	▲2	16	16
大企業		79	79	78	▲14	▲8	▲12
中小企業		46	50	48	2	24	26
飲・食料品		71	79	73	4	19	▲4
繊維品		17	26	16	▲67	33	0
木材・木製品		36	39	46	40	0	▲33
紙・パルプ		44	50	50	▲25	60	60
化学品		92	92	92	▲42	▲36	0
プラスチック		44	56	57	18	14	31
窯業・土石		41	47	56	▲57	44	33
鉄鋼・非鉄		65	57	61	10	7	29
金属製品		59	58	49	4	13	6
一般機械		35	46	34	0	22	27
電気機械		51	60	61	27	44	15
輸送用機械		53	47	53	▲59	▲38	0
精密機械		71	73	65	24	44	33
その他		40	39	45	0	0	35
非製造業		43	41	41	18	20	20
大企業		52	50	49	0	2	10
中小企業		39	38	38	27	30	25
建設		28	26	23	15	13	▲6
卸売		37	41	37	32	39	25
小売		56	50	46	20	13	▲3
運輸		52	50	52	42	25	25
サービス		43	43	47	▲4	15	36

雇用人員DI値

業種	年月	前年比増減			適正水準比		
		前期	今期	来期	前期	今期	来期
		実績	見込み	見通し	実績	見込み	見通し
		21/10~12	22/1~3	22/4~6	21/10~12	22/1~3	22/4~6
製造業		▲25	▲17	▲10	25	21	19
大企業		▲33	▲20	▲9	27	24	19
中小企業		▲24	▲16	▲10	25	20	19
飲・食料品		0	0	2	11	14	12
繊維品		▲32	▲29	▲32	46	25	32
木材・木製品		▲20	▲30	▲35	5	20	35
紙・パルプ		▲14	0	0	▲7	7	▲7
化学品		▲25	0	13	▲6	▲13	0
プラスチック		3	0	▲8	30	25	25
窯業・土石		▲36	▲36	▲25	29	32	32
鉄鋼・非鉄		▲27	▲9	0	27	21	21
金属製品		▲42	▲27	▲6	34	31	19
一般機械		▲28	▲26	▲19	25	12	14
電気機械		▲11	▲8	▲2	19	18	20
輸送用機械		▲55	▲33	▲18	29	20	20
精密機械		▲27	▲18	▲12	44	35	21
その他		▲29	▲11	▲5	26	24	16
非製造業		▲16	▲16	▲11	10	7	13
大企業		▲20	▲21	▲14	15	15	16
中小企業		▲15	▲14	▲9	9	4	11
建設		▲7	▲6	▲14	5	▲1	23
卸売		▲18	▲15	▲9	13	12	8
小売		▲22	▲24	▲11	22	13	15
運輸		▲20	▲17	▲17	▲7	▲2	2
サービス		▲17	▲18	▲7	13	11	12

資金繰りDI値

(前年比)

年月 業種	全体			大企業			中小企業		
	前期 実績	今期 見込み	来期 見通し	前期 実績	今期 見込み	来期 見通し	前期 実績	今期 見込み	来期 見通し
	21/10~12	22/1~3	22/4~6	21/10~12	22/1~3	22/4~6	21/10~12	22/1~3	22/4~6
製造業	▲10	▲4	▲3	3	9	13	▲11	▲6	▲5
飲・食料品	9	▲2	2	29	29	29	6	▲6	▲2
繊維品	▲57	▲36	▲36	0	0	0	▲57	▲36	▲36
木材・木製品	▲10	▲15	▲15	100	100	100	▲16	▲21	▲21
紙・パルプ	0	7	7	0	0	0	0	7	7
化学品	13	13	19	20	0	20	9	18	18
プラスチック	▲18	▲5	0	▲80	▲20	0	▲9	▲3	0
窯業・土石	4	▲7	▲14	0	0	0	4	▲8	▲15
鉄鋼・非鉄	▲2	7	▲7	0	14	29	▲3	5	▲14
金属製品	▲14	▲2	▲6	▲13	▲13	▲13	▲14	0	▲5
一般機械	▲22	▲8	▲6	13	25	13	▲26	▲12	▲9
電気機械	▲5	▲3	13	8	8	33	▲8	▲6	8
輸送用機械	▲12	0	6	11	33	11	▲18	▲8	5
精密機械	▲21	▲9	▲6	0	0	0	▲27	▲12	▲8
その他	4	2	▲4	0	▲33	▲33	4	4	▲2
非製造業	▲18	▲21	▲21	▲15	▲16	▲18	▲19	▲23	▲22
建設	▲18	▲34	▲38	▲8	▲8	▲25	▲19	▲36	▲39
卸売	▲19	▲13	▲5	▲15	▲3	6	▲20	▲16	▲9
小売	▲10	▲14	▲13	▲9	▲11	▲14	▲11	▲21	▲9
運輸	▲8	▲13	▲15	17	17	17	▲9	▲15	▲17
サービス	▲27	▲25	▲26	▲26	▲31	▲34	▲27	▲22	▲22