

第 151 回 あしぎん景況調査

(平成 23 年 2 月実施)

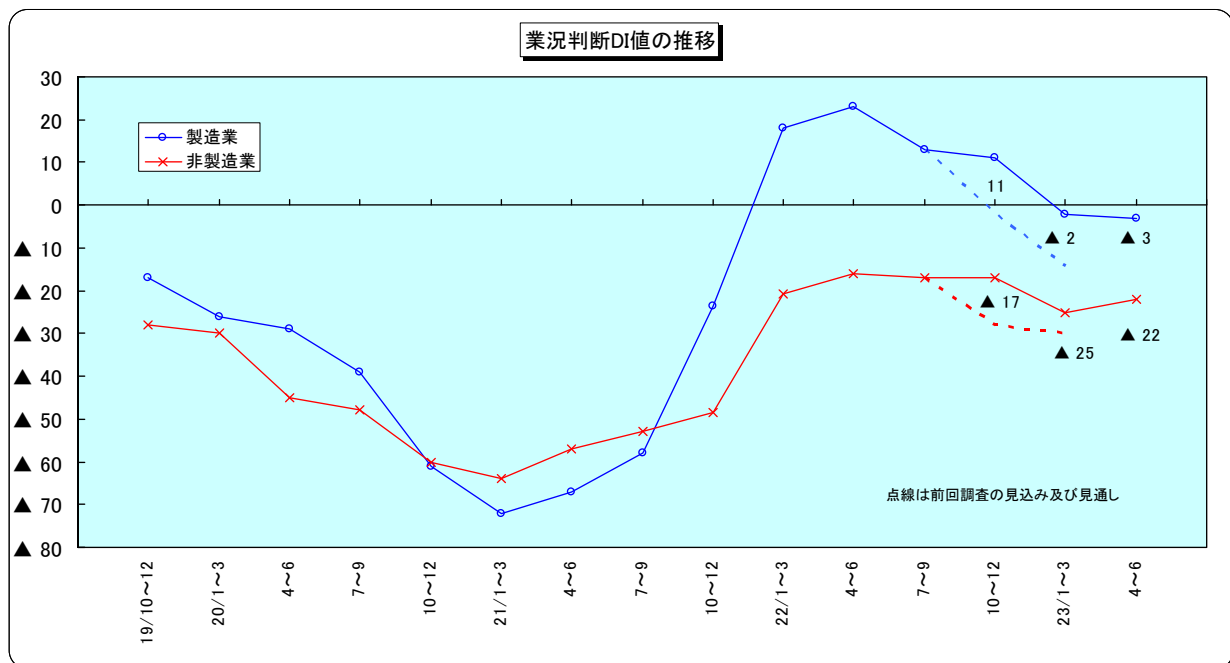
(株) あしぎん総合研究所

第151回 あしぎん景況調査

「景況感は足踏み状態が続く」

1. 今回のポイント

- ・ 今期（23年1～3月期実績見込み）の業況判断DI値をみると、製造業は▲2と前期（22年10～12月期実績）比13ポイント低下した。非製造業は今期が▲25と前期比8ポイント低下した。
- ・ 来期（23年4～6月期見通し）は製造業が▲3と今期比1ポイント低下、非製造業は▲22と今期比3ポイント上昇の見通し。
- ・ 業種別にみると、製造業に比べて、非製造業は水面下の推移となっており、厳しさが続いている。
- ・ 製造業・非製造業ともに仕入価格について、上昇圧力が強まる見通しであり、経営上の問題点として「商品（原材料）仕入価格の上昇」を指摘する企業が増加した。



2. 業界天気図

製造業においては、バラツキがみられる。業種別にみると、鉄鋼・非鉄、輸送用機械、金属製品の低下が目立つ。先行きについては、木材・木製品、化学品が厳しい。非製造業においては、水面下での推移が続く。運輸の低下が目立ち、先行きについては、建設が厳しい。

業界天気図

| 業種 | 実績 | 見込み | 見通し | 実績 | 変化方向 | 見込み | 変化方向 | 見通し |
|------------|----------|--------|--------|----|------|-----|------|-----|
| | 22/10~12 | 23/1~3 | 23/4~6 | | | | | |
| 製造業 | 11 | ▲ 2 | ▲ 3 | | ↘ | | → | |
| 飲・食料品 | ▲ 12 | ▲ 20 | ▲ 12 | | → | | → | |
| 繊維品 | ▲ 11 | ▲ 7 | 0 | | ↗ | | → | |
| 木材・木製品 | ▲ 43 | ▲ 36 | ▲ 43 | | ↗ | | ↘ | |
| 紙・パルプ | ▲ 15 | ▲ 31 | ▲ 15 | | ↘ | | ↗ | |
| 化学品 | 13 | 7 | ▲ 33 | | ↘ | | ↘ | |
| プラスチック | 7 | ▲ 7 | ▲ 17 | | → | | ↘ | |
| 窯業・土石 | ▲ 18 | ▲ 23 | ▲ 27 | | → | | ↘ | |
| 鉄鋼・非鉄 | 33 | 3 | ▲ 3 | | ↘ | | → | |
| 金属製品 | 18 | ▲ 4 | ▲ 6 | | ↘ | | → | |
| 一般機械 | 25 | 9 | 12 | | ↘ | | ↗ | |
| 電気機械 | 21 | 7 | 13 | | ↘ | | ↗ | |
| 輸送用機械 | 23 | ▲ 2 | ▲ 2 | | ↘ | | → | |
| 精密機械 | 14 | 14 | 25 | | → | | → | |
| その他 | 12 | 12 | 0 | | → | | ↘ | |

| 業種 | 実績 | 見込み | 見通し | 実績 | 変化方向 | 見込み | 変化方向 | 見通し |
|-------------|----------|--------|--------|----|------|-----|------|-----|
| | 22/10~12 | 23/1~3 | 23/4~6 | | | | | |
| 非製造業 | ▲ 17 | ▲ 25 | ▲ 22 | | → | | → | |
| 建設 | ▲ 43 | ▲ 41 | ▲ 46 | | → | | → | |
| 卸売 | ▲ 6 | ▲ 12 | ▲ 10 | | ↘ | | ↗ | |
| 小売 | ▲ 17 | ▲ 27 | ▲ 17 | | ↘ | | ↗ | |
| 運輸 | ▲ 6 | ▲ 30 | ▲ 18 | | ↘ | | ↗ | |
| サービス | ▲ 13 | ▲ 18 | ▲ 17 | | → | | → | |

* 天気図の説明

(数字は業況判断DI値)

| | | | | | | |
|------|-------|-------|--------|---------|---------|-------|
| | | | | | | |
| 快晴 | 晴れ | 薄日 | 曇り | 小雨 | 雨 | 大雨 |
| 41以上 | 26~40 | 11~25 | 10~▲10 | ▲11~▲25 | ▲26~▲40 | ▲41以下 |

3. 調査要綱

- この調査は足利銀行の営業地域（栃木県、群馬県、茨城県、埼玉県の4県）の景況を把握するため、定期的にアンケートを実施しているものである。
- 調査実施時期は平成23年1月下旬、調査対象期間は平成22年10～12月期実績、平成23年1～3月期実績見込み、平成23年4～6月期見通しである。
- 調査対象企業数2,005社に対し、有効回答企業数1,237社、有効回答率は61.7%であった。回答企業の業種別、所在地・規模別構成は以下のとおりである。

(1) 業種別構成

(単位：社、%)

| | 企 業 数 | | うち 中小企業 | |
|---------|-------|---------|---------|---------|
| | 社 | (%) | 社 | (%) |
| 合 計 | 1,237 | (100.0) | 962 | (100.0) |
| 製 造 業 | 512 | (41.4) | 453 | (47.1) |
| 飲・食料品 | 50 | (4.0) | 36 | (3.7) |
| 織 維 品 | 28 | (2.3) | 28 | (2.9) |
| 木材・木製品 | 14 | (1.1) | 14 | (1.5) |
| 紙・パルプ | 13 | (1.1) | 11 | (1.1) |
| 化 学 品 | 15 | (1.2) | 13 | (1.4) |
| プラスチック | 42 | (3.4) | 39 | (4.1) |
| 窯業・土石 | 22 | (1.8) | 20 | (2.1) |
| 鉄鋼・非鉄 | 39 | (3.2) | 33 | (3.4) |
| 金 属 製 品 | 50 | (4.0) | 46 | (4.8) |
| 一 般 機 械 | 60 | (4.9) | 57 | (5.9) |
| 電 気 機 械 | 62 | (5.0) | 54 | (5.6) |
| 輸送用機械 | 48 | (3.9) | 41 | (4.3) |
| 精 密 機 械 | 28 | (2.3) | 22 | (2.3) |
| そ の 他 | 41 | (3.3) | 39 | (4.1) |
| 非 製 造 業 | 725 | (58.6) | 509 | (52.9) |
| 建 設 | 140 | (11.3) | 134 | (13.9) |
| 卸 売 | 130 | (10.5) | 102 | (10.6) |
| 小 売 | 132 | (10.7) | 52 | (5.4) |
| 運 輸 | 111 | (9.0) | 94 | (9.8) |
| サ ー ビ ス | 212 | (17.1) | 127 | (13.2) |

()内は構成比

(2) 所在地・規模別構成

(単位：社、%)

| | 合 計 | うち 中小企業 | | うち 中小企業 | |
|-------|-------|---------|--------|---------|--------|
| | | 社 | (%) | 社 | (%) |
| 合 計 | 1,237 | 962 | (77.8) | 543 | (43.9) |
| 製 造 業 | 512 | 453 | (88.5) | 247 | (48.2) |
| 非製造業 | 725 | 509 | (70.2) | 296 | (40.8) |

| | 合 計 | 栃木県内 | | 栃木県外 | |
|-------|-------|------|--------|------|--------|
| | | 社 | (%) | 社 | (%) |
| 合 計 | 1,237 | 691 | (55.9) | 546 | (44.1) |
| 製 造 業 | 512 | 282 | (55.1) | 230 | (44.9) |
| 非製造業 | 725 | 409 | (56.4) | 316 | (43.6) |

()内は構成比

(注1) 企業規模は従業員数による。製造、建設、運輸の3業種は300人以上、卸売、サービスの2業種は100人以上、小売は50人以上を大企業とし、それ未満を中小企業とした。

(注2) 表中および文中の「卸売業」、「小売業」、「サービス業」に含まれる業種は次の通り。

- ・卸売業 ----- 繊維・衣服等、飲・食料品、建築材料・鉱物・金属材料等、機械器具、その他卸売業
- ・小売業 ----- 百貨店、総合スーパー、織物・衣服・身の回り品、飲・食料品、自動車・自転車、家具・じゅう器・機械器具、その他の小売業
- ・サービス業 ----- 情報通信、不動産、飲食店、宿泊、専門サービス、洗濯・理容、その他の生活関連サービス業、娯楽、廃棄物処理、自動車整備、機械等修理、物品賃貸、広告、その他の事業サービス、その他のサービス業

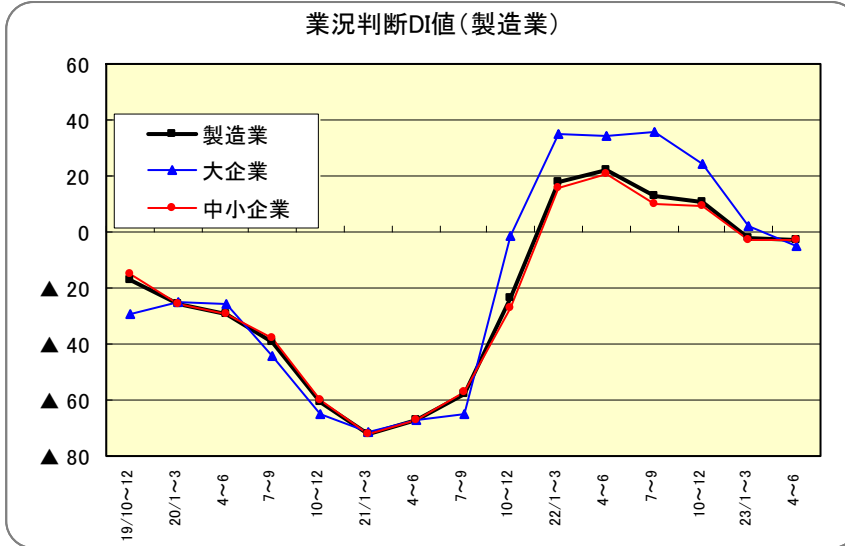
DI (Diffusion Indexの略) について

(説明) DIとは、有効回答企業数の合計を100%として「増加(好転)」とする企業の割合から「減少(悪化)」とする企業の割合を差し引いた数値である。たとえば業況に関するDI値がプラスのときは業況は好転、したがって景気は上昇・拡大局面、マイナスのときは下降・縮小局面と、景気の方角性を判断する指標として利用されていることから「景気動向指数」といわれる。本調査では、DIの「値」がプラスのときは符号なし、マイナスのときは▲で符号を表示する。

1. 業況判断DI値

(1) 製造業

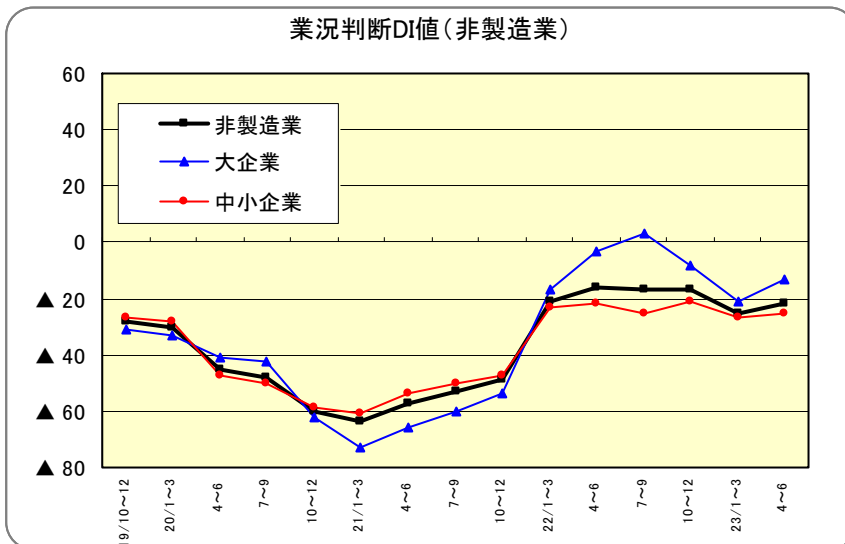
- ・ 今期は▲2と前期比13ポイント低下した。来期は▲3と今期を1ポイント下回る見通しであり、足踏み状態がみられる。
- ・ 規模別にみると、大企業（今期2→来期▲5）、中小企業（今期▲3→来期▲3）となった。
- ・ 業種別にみると、鉄鋼・非鉄、輸送用機械、金属製品の低下が目立つ。先行きについては、木材・木製品、化学品が厳しい。



| 業況判断DI値 | | |
|-----------|--------|--------|
| 業種別順位(今期) | | |
| 業種 | 今期 | 来期 |
| | 23/1~3 | 23/4~6 |
| 精密機械 | 14 | 25 |
| その他 | 12 | 0 |
| 一般機械 | 9 | 12 |
| 化学品 | 7 | ▲33 |
| 電気機械 | 7 | 13 |
| 鉄鋼・非鉄 | 3 | ▲3 |
| 輸送用機械 | ▲2 | ▲2 |
| 金属製品 | ▲4 | ▲6 |
| 繊維品 | ▲7 | 0 |
| プラスチック | ▲7 | ▲17 |
| 飲・食料品 | ▲20 | ▲12 |
| 窯業・土石 | ▲23 | ▲27 |
| 紙・パルプ | ▲31 | ▲15 |
| 木材・木製品 | ▲36 | ▲43 |

(2) 非製造業

- ・ 今期は▲25と前期比8ポイント低下した。来期は▲22と今期比3ポイント上回る見通しであり、水面下での推移が続く。
- ・ 規模別にみると、大企業（今期▲21→来期▲13）、中小企業（今期▲27→来期▲25）と、中小企業が厳しい。
- ・ 業種別にみると、運輸の低下が目立つ。先行きについては、建設が厳しい。

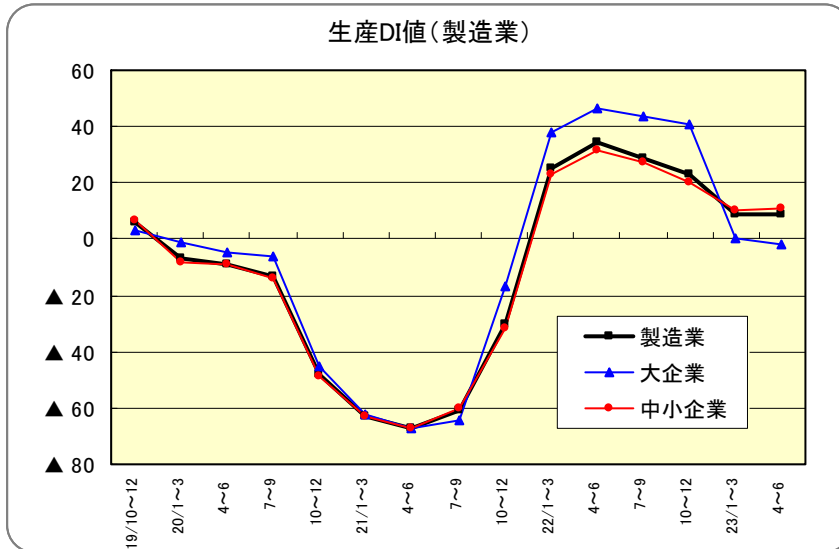


| 業況判断DI値 | | |
|-----------|--------|--------|
| 業種別順位(今期) | | |
| 業種 | 今期 | 来期 |
| | 23/1~3 | 23/4~6 |
| 卸売 | ▲12 | ▲10 |
| サービス | ▲18 | ▲17 |
| 小売 | ▲27 | ▲17 |
| 運輸 | ▲30 | ▲18 |
| 建設 | ▲41 | ▲46 |

2. 生産・売上DI値

(1) 製造業

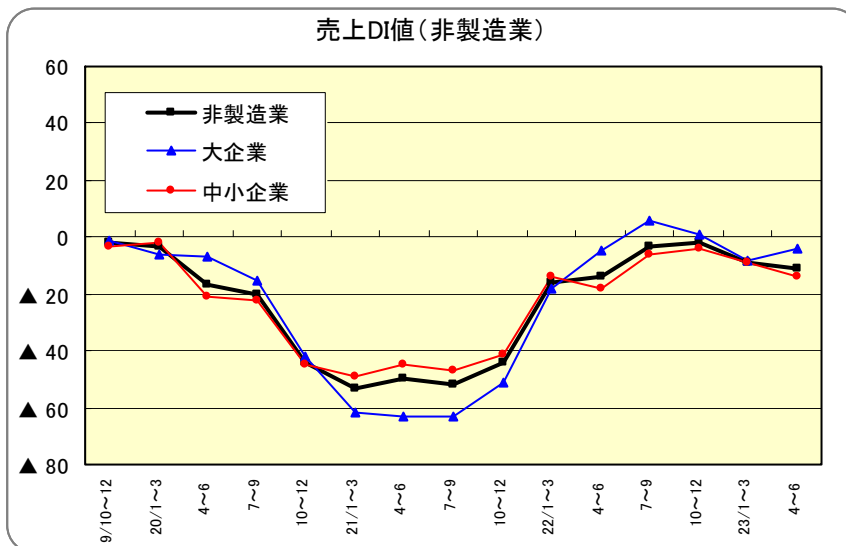
- ・ 今期は9と前期比14ポイント低下した。来期は9と今期比横ばいの見通し。
- ・ 規模別にみると、大企業（今期0→来期▲2）、中小企業（今期10→来期11）と、大企業が厳しい。
- ・ 業種別にみると、輸送用機械、プラスチック、電気機械の低下が目立つ。先行きについては、木材・木製品、化学品が厳しい。



| 生産 D I 値 | | |
|-----------|--------|--------|
| 業種別順位(今期) | | |
| 業種 | 今期 | 来期 |
| | 23/1~3 | 23/4~6 |
| 精密機械 | 32 | 36 |
| 鉄鋼・非鉄 | 28 | 13 |
| 金属製品 | 26 | 14 |
| 化学品 | 20 | ▲20 |
| 電気機械 | 15 | 8 |
| その他 | 12 | 17 |
| 一般機械 | 9 | 19 |
| プラスチック | 2 | 10 |
| 繊維品 | 0 | 26 |
| 輸送用機械 | 0 | ▲2 |
| 飲・食料品 | ▲8 | 4 |
| 紙・パルプ | ▲8 | 0 |
| 木材・木製品 | ▲14 | ▲36 |
| 窯業・土石 | ▲14 | ▲9 |

(2) 非製造業

- ・ 今期は▲9と前期比7ポイント低下した。来期は▲11と今期を2ポイント下回る見通し。
- ・ 規模別にみると、大企業（今期▲8→来期▲4）、中小企業（今期▲9→来期▲14）と、と中小企業が厳しい。
- ・ 業種別にみると、運輸の低下が目立つ。先行きについては、建設が厳しさを続ける。

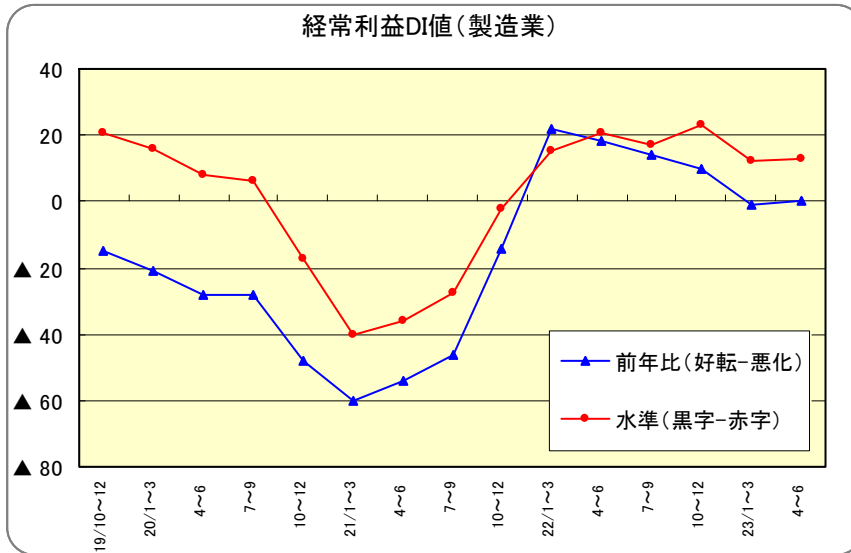


| 売上 D I 値 | | |
|-----------|--------|--------|
| 業種別順位(今期) | | |
| 業種 | 今期 | 来期 |
| | 23/1~3 | 23/4~6 |
| 卸売 | 7 | ▲1 |
| 運輸 | ▲1 | ▲7 |
| サービス | ▲3 | ▲1 |
| 小売 | ▲12 | ▲9 |
| 建設 | ▲36 | ▲39 |

3. 経常利益DI値

(1) 製造業

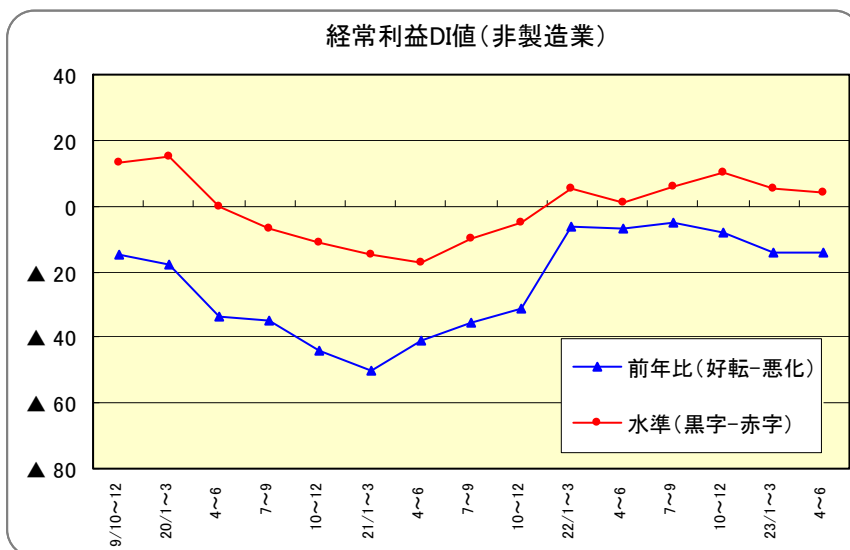
- 前年比増減DIをみると、今期は▲1と前期比11ポイント低下した。来期は0と今期比1ポイント上回る見通し。規模別にみると、大企業（今期▲7→来期▲16）、中小企業（今期▲1→来期2）と、大企業が下回る。業種別にみると、金属製品、輸送用機械が低下した。
- 利益水準DI（黒字企業割合-赤字企業割合）をみると、今期は12と前期比11ポイント低下した。来期は13と今期を1ポイント上回る見通し。規模別にみると、大企業（今期31→来期26）、中小企業（今期9→来期11）となった。



| 経常利益前年比増減DI値 業種別順位(今期) | | |
|---------------------------|--------|--------|
| 業種 | 今期 | 来期 |
| | 23/1~3 | 23/4~6 |
| 鉄鋼・非鉄 | 18 | 0 |
| 紙・パルプ | 8 | ▲23 |
| 一般機械 | 5 | 5 |
| その他 | 5 | 3 |
| 金属製品 | 4 | 2 |
| 電気機械 | 3 | 15 |
| 輸送用機械 | 2 | 6 |
| 精密機械 | 0 | 21 |
| 繊維品 | ▲7 | 7 |
| 飲・食料品 | ▲8 | 4 |
| 化学品 | ▲13 | ▲40 |
| プラスチック | ▲14 | ▲10 |
| 窯業・土石 | ▲14 | ▲23 |
| 木材・木製品 | ▲57 | ▲64 |

(2) 非製造業

- 前年比増減DIをみると、今期は▲14と前期比6ポイント低下した。来期は▲14と今期比横ばいの見通し。規模別にみると、大企業（今期▲12→来期▲8）、中小企業（今期▲15→来期▲17）と、中小企業が下回る。
- 利益水準DIをみると、今期は5と前期比5ポイント低下した。来期は4と今期を1ポイント下回る見通し。規模別にみると、大企業（今期18→来期16）、中小企業（今期0→来期▲2）と、中小企業が厳しい。

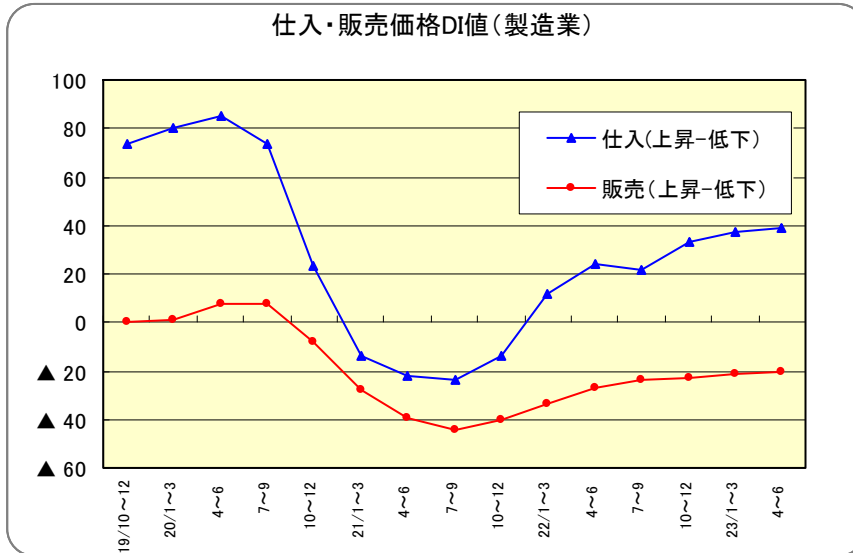


| 経常利益前年比増減DI値 業種別順位(今期) | | |
|---------------------------|--------|--------|
| 業種 | 今期 | 来期 |
| | 23/1~3 | 23/4~6 |
| 卸売 | 1 | 2 |
| 小売 | ▲7 | ▲9 |
| サービス | ▲10 | ▲5 |
| 運輸 | ▲26 | ▲23 |
| 建設 | ▲32 | ▲40 |

4. 仕入・販売価格DI値

(1) 製造業

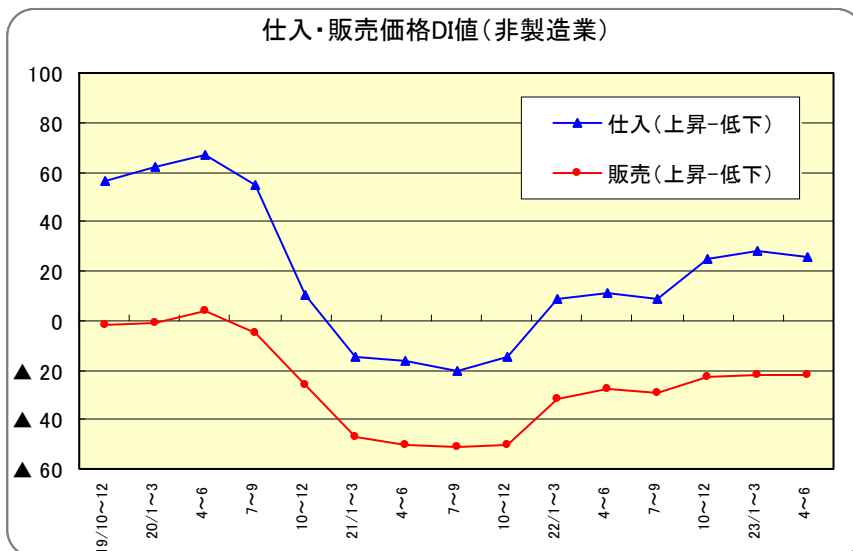
- 仕入価格DIをみると、今期は37と前期比4ポイント上昇した。来期は39と今期を2ポイント上回る見通し。規模別にみると、大企業（今期41→来期45）、中小企業（今期37→来期39）と、ともに仕入価格の上昇圧力が強まる見通しである。
- 販売価格DIをみると、今期は▲21と前期比2ポイント上昇した。来期は▲20と今期を1ポイント上回る見通し。規模別にみると、大企業（今期▲12→来期▲17）、中小企業（今期▲22→来期▲21）となった。



| 業種 | 業種別順位（今期） | |
|--------|--------------|--------------|
| | 今期 23/1~3 | 来期 23/4~6 |
| 鉄鋼・非鉄 | 64 | 58 |
| 化学品 | 53 | 67 |
| その他 | 46 | 34 |
| 繊維品 | 43 | 54 |
| プラスチック | 43 | 41 |
| 飲・食料品 | 42 | 46 |
| 輸送用機械 | 40 | 43 |
| 精密機械 | 39 | 39 |
| 金属製品 | 36 | 38 |
| 一般機械 | 29 | 31 |
| 電気機械 | 27 | 31 |
| 木材・木製品 | 21 | 36 |
| 窯業・土石 | 9 | 18 |
| 紙・パルプ | 0 | 23 |

(2) 非製造業

- 仕入価格DIをみると、今期は28と前期比3ポイント上昇した。来期は26と今期を2ポイント下回る見通し。規模別にみると、大企業（今期25→来期23）、中小企業（今期29→来期27）となった。
- 販売価格DIをみると、今期は▲22と前期比1ポイント上昇した。来期は▲22と今期比横ばいの見通し。規模別にみると、大企業（今期▲14→来期▲11）、中小企業（今期▲26→来期▲27）と、デフレ状況続くなか、販売価格の下押し圧力強い。



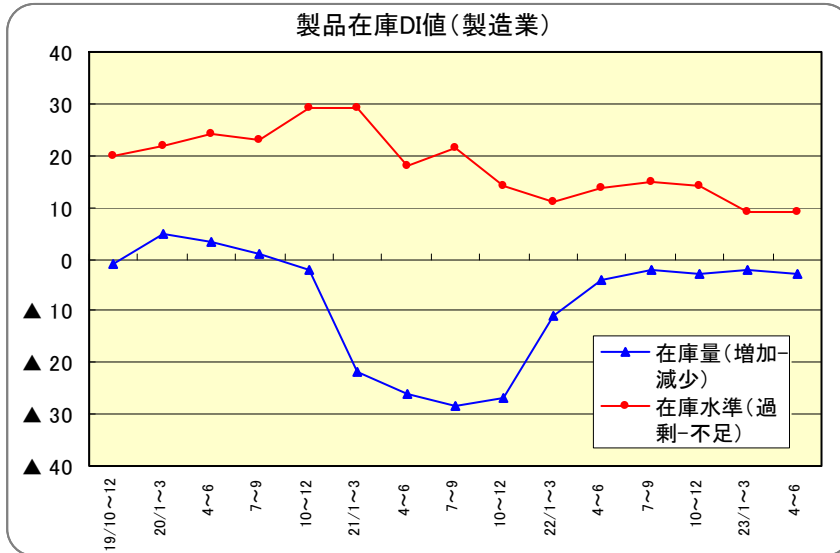
| 業種 | 業種別順位（今期） | |
|------|--------------|--------------|
| | 今期 23/1~3 | 来期 23/4~6 |
| 運輸 | 89 | 83 |
| 卸売 | 28 | 28 |
| サービス | 15 | 15 |
| 小売 | 14 | 5 |
| 建設 | 12 | 15 |

| 業種 | 業種別順位（今期） | |
|------|--------------|--------------|
| | 今期 23/1~3 | 来期 23/4~6 |
| 小売 | ▲3 | ▲9 |
| 卸売 | ▲5 | ▲3 |
| 運輸 | ▲26 | ▲26 |
| サービス | ▲31 | ▲28 |
| 建設 | ▲42 | ▲42 |

5. 在庫量と在庫水準DI値

(1) 製造業

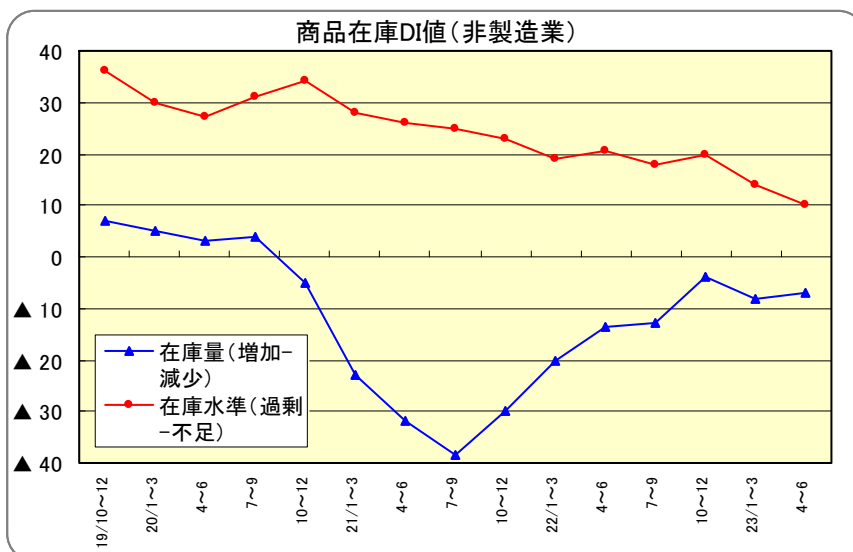
- 前年比増減DIをみると、今期は▲2と前期比1ポイント上昇した。来期は▲3と今期を1ポイント下回る見通し。規模別にみると、大企業（今期▲12→来期▲12）、中小企業（今期0→来期▲1）となった。
- 適正水準比DI（在庫過剰-在庫不足企業割合）をみると、今期は9と前期比5ポイント低下した。来期は9と今期比横ばいの見通し。規模別にみると、大企業（今期9→来期5）、中小企業（今期10→来期10）となった。在庫の過剰感は薄れている。



| 業種 | 業種別順位(今期) | |
|--------|--------------|--------------|
| | 今期 23/1~3 | 来期 23/4~6 |
| 繊維品 | 19 | 7 |
| 金属製品 | 19 | 17 |
| プラスチック | 17 | 14 |
| 電気機械 | 17 | 9 |
| 木材・木製品 | 15 | 0 |
| 紙・パルプ | 15 | 23 |
| 一般機械 | 11 | 7 |
| 精密機械 | 11 | 21 |
| 飲・食料品 | 10 | 14 |
| その他 | 10 | 15 |
| 輸送用機械 | 0 | 2 |
| 鉄鋼・非鉄 | ▲5 | ▲6 |
| 化学品 | ▲7 | ▲7 |
| 窯業・土石 | ▲14 | 5 |

(2) 非製造業

- 前年比増減DIをみると、今期は▲8と前期比4ポイント低下した。来期は▲7と今期比1ポイント上回る見通し。規模別にみると、大企業（今期▲5→来期▲3）、中小企業（今期▲10→来期▲10）となった。
- 適正水準比DIをみると、今期は14と前期比6ポイント低下した。来期は10と今期を4ポイント下回る見通し。規模別にみると、大企業（今期9→来期10）、中小企業（今期17→来期11）となった。

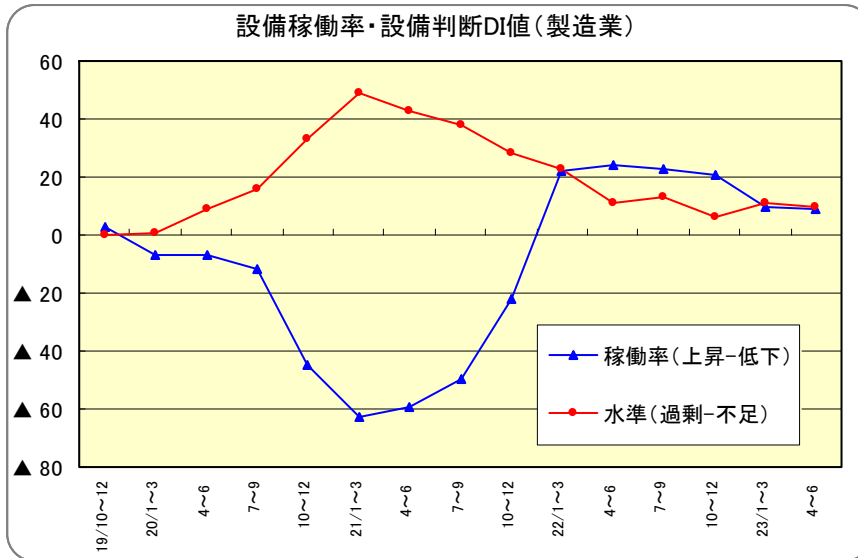


| 業種 | 業種別順位(今期) | |
|----|--------------|--------------|
| | 今期 23/1~3 | 来期 23/4~6 |
| 卸売 | 14 | 12 |
| 小売 | 14 | 9 |

6. 設備稼働率・設備判断DI値

(1) 製造業

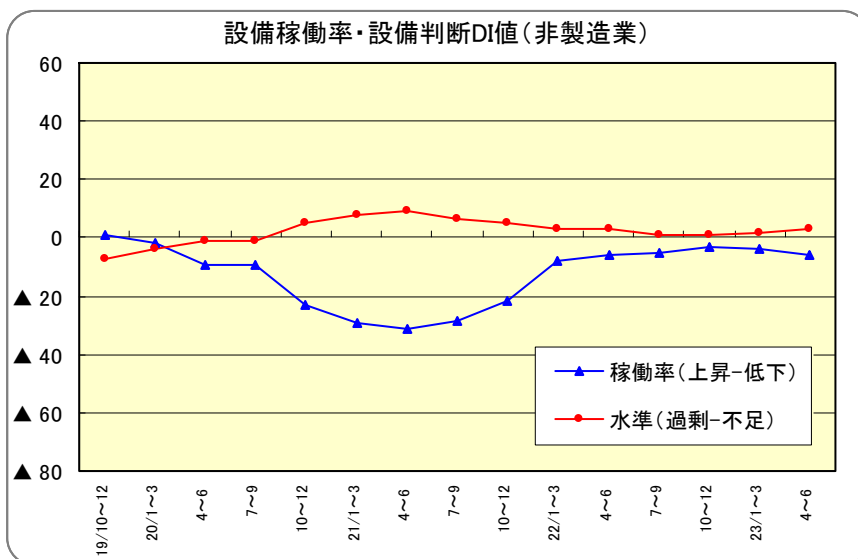
- 設備稼働率DIをみると、今期は10と前期比11ポイント低下した。来期は9と今期を1ポイント下回る見通し。規模別にみると、大企業（今期17→来期10）、中小企業（今期9→来期9）となった。
- 設備判断（適性水準比）DI（設備過剰-不足企業割合）をみると、今期は11と前期に比べ5ポイント上昇した。来期は10と今期比1ポイント下回る見通し。規模別にみると、大企業（今期7→来期3）、中小企業（今期12→来期10）となった。



| 業種 | 業種別順位(今期) | |
|--------|--------------|--------------|
| | 今期 23/1~3 | 来期 23/4~6 |
| 紙・パルプ | 31 | 15 |
| 窯業・土石 | 27 | 32 |
| 木材・木製品 | 21 | 29 |
| 繊維品 | 19 | 15 |
| プラスチック | 17 | 17 |
| その他 | 15 | 17 |
| 輸送用機械 | 13 | 15 |
| 金属製品 | 12 | 10 |
| 鉄鋼・非鉄 | 10 | 11 |
| 電気機械 | 10 | 3 |
| 飲・食料品 | 6 | 0 |
| 一般機械 | 5 | 2 |
| 精密機械 | ▲4 | ▲11 |
| 化学品 | ▲7 | 7 |

(2) 非製造業

- 設備稼働率DIをみると、今期は▲4と前期比1ポイント低下した。来期は▲6と今期比2ポイント下回る見通し。規模別にみると、大企業（今期2→来期2）、中小企業（今期▲7→来期▲10）となった。
- 設備判断（適性水準比）DIをみると、今期は2と前期比1ポイント上昇した。来期は3と今期を1ポイント上回る見通し。規模別にみると、大企業（今期1→来期▲1）、中小企業（今期3→来期5）となった。

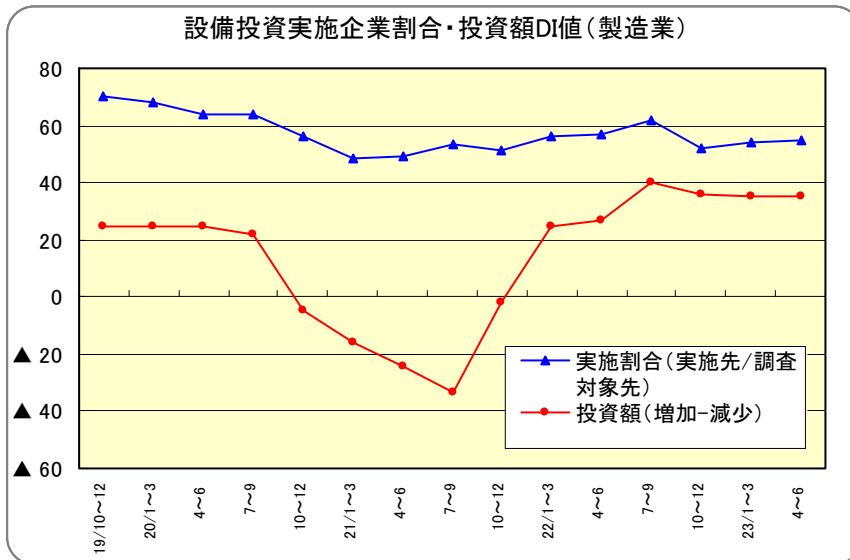


| 業種 | 業種別順位(今期) | |
|------|--------------|--------------|
| | 今期 23/1~3 | 来期 23/4~6 |
| 運輸 | 10 | 10 |
| サービス | 5 | 2 |
| 卸売 | 2 | 2 |
| 小売 | ▲1 | 0 |
| 建設 | ▲5 | 2 |

7. 設備投資DI値

(1) 製造業

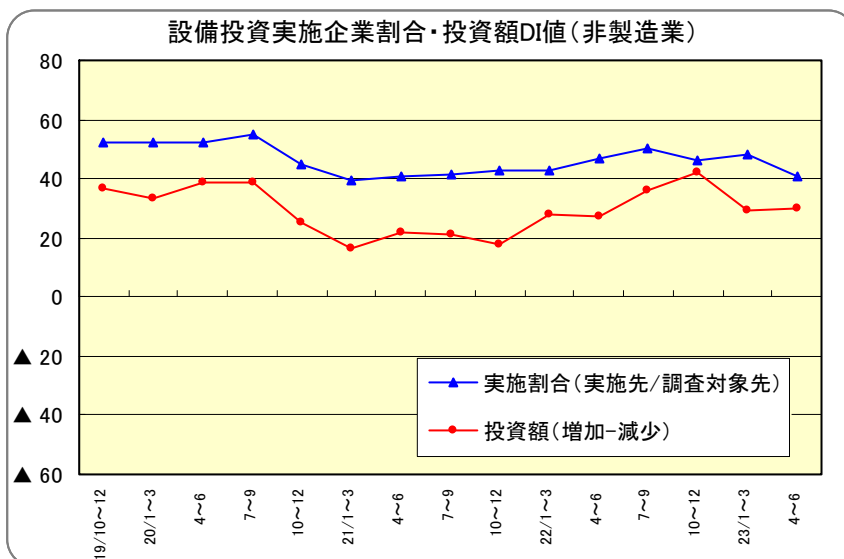
- 実施企業割合をみると、今期は54%と前期比2ポイント上昇した。来期は55%と今期を1ポイント上回る見通し。規模別にみると、大企業（今期91%→来期93%）、中小企業（今期48%→来期48%）と大企業の実施割合が高い。投資目的の割合をみると、生産能力増強が低下し、合理化・省力化が上昇した。
- 投資額DIをみると、今期は35と前期比1ポイント低下した。来期は35と今期比横ばいとなる見通し。規模別にみると、大企業（今期2→来期23）、中小企業（今期45→来期39）となった。



| 業種 | 業種別順位(今期) | |
|--------|--------------|--------------|
| | 今期 23/1~3 | 来期 23/4~6 |
| 木材・木製品 | 100 | 0 |
| 紙・パルプ | 75 | 33 |
| 輸送用機械 | 52 | 48 |
| 繊維品 | 50 | 50 |
| プラスチック | 50 | 44 |
| 一般機械 | 50 | 33 |
| 精密機械 | 50 | 58 |
| 窯業・土石 | 38 | 44 |
| 化学品 | 36 | 18 |
| 電気機械 | 33 | 17 |
| その他 | 27 | 33 |
| 金属製品 | 16 | 16 |
| 飲・食料品 | 9 | 27 |
| 鉄鋼・非鉄 | 0 | 59 |

(2) 非製造業

- 実施企業割合をみると、今期は48%と前期比2ポイント上昇した。来期は41%と今期を7ポイント下回る見通し。規模別にみると、大企業（今期62%→来期56%）、中小企業（今期41%→来期34%）となった。
- 投資額DIをみると、今期は29と前期比13ポイント低下した。来期は30と今期を1ポイント上回る見通し。規模別にみると、大企業（今期16→来期19）、中小企業（今期38→来期40）となった。

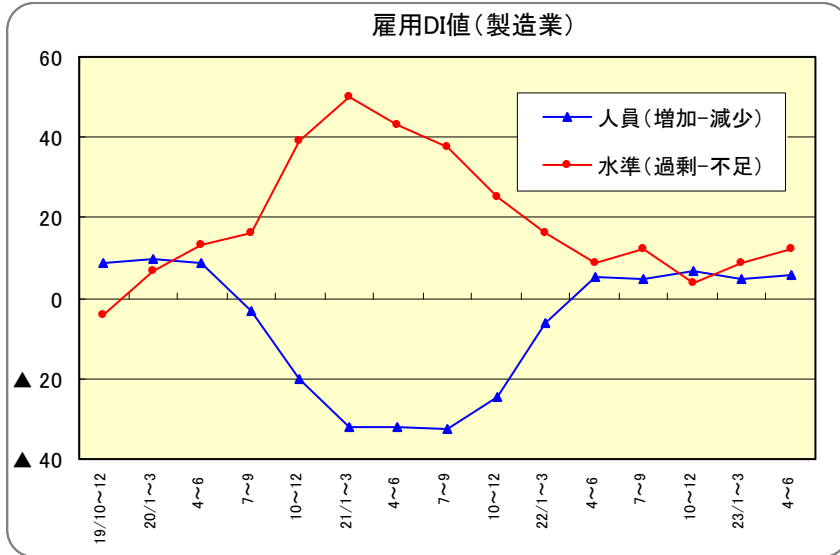


| 業種 | 業種別順位(今期) | |
|------|--------------|--------------|
| | 今期 23/1~3 | 来期 23/4~6 |
| 卸売 | 48 | 53 |
| 運輸 | 41 | 28 |
| サービス | 27 | 30 |
| 建設 | 15 | 12 |
| 小売 | 14 | 33 |

8. 雇人員DI値

(1) 製造業

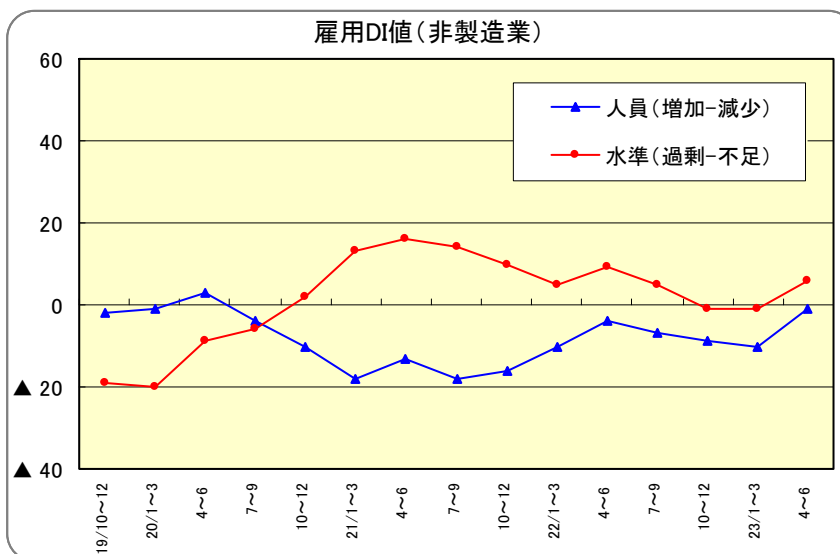
- 前年比増減DIをみると、今期は5と前期比2ポイント低下した。来期は6と今期を1ポイント上回る見通し。規模別にみると、大企業（今期7→来期9）、中小企業（今期4→来期5）となった。
- 適正水準比DI（雇用過剰-不足企業割合）をみると、今期は9と前期比5ポイント上昇した。来期は12と今期を3ポイント上回る見通し。規模別にみると、大企業（今期9→来期12）、中小企業（今期10→来期12）となった。



| 業種 | 今期 | 来期 |
|--------|--------|--------|
| | 23/1~3 | 23/4~6 |
| 木材・木製品 | 71 | 50 |
| プラスチック | 24 | 21 |
| 飲・食料品 | 18 | 14 |
| その他 | 17 | 5 |
| 金属製品 | 12 | 18 |
| 一般機械 | 12 | 7 |
| 電気機械 | 8 | 10 |
| 輸送用機械 | 6 | 17 |
| 繊維品 | 4 | 11 |
| 精密機械 | ▲4 | 4 |
| 紙・パルプ | ▲8 | ▲23 |
| 鉄鋼・非鉄 | ▲8 | 13 |
| 窯業・土石 | ▲9 | ▲9 |
| 化学品 | ▲20 | 20 |

(2) 非製造業

- 前年比増減DIをみると、今期は▲10と前期比1ポイント低下した。来期は▲1と今期を9ポイント上回る見通し。規模別にみると、大企業（今期▲14→来期0）、中小企業（今期▲8→来期▲2）となった。
- 適正水準比DIをみると、今期は▲1と前期比横ばいであった。来期は6と今期を7ポイント上回る見通し。規模別にみると、大企業（今期2→来期5）、中小企業（今期▲3→来期7）となった。

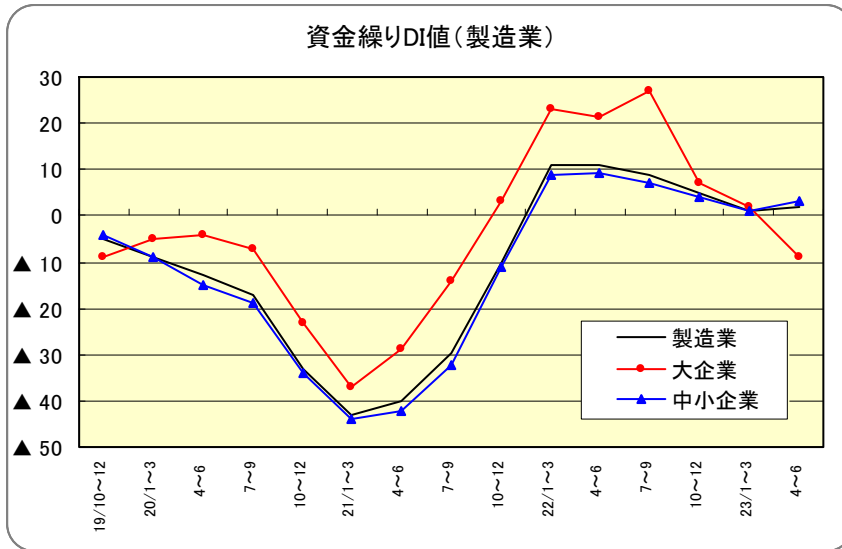


| 業種 | 今期 | 来期 |
|------|--------|--------|
| | 23/1~3 | 23/4~6 |
| 小売 | 7 | 11 |
| 卸売 | 3 | 8 |
| サービス | 0 | 4 |
| 建設 | ▲8 | 11 |
| 運輸 | ▲10 | ▲5 |

9. 資金繰りDI値

(1) 製造業

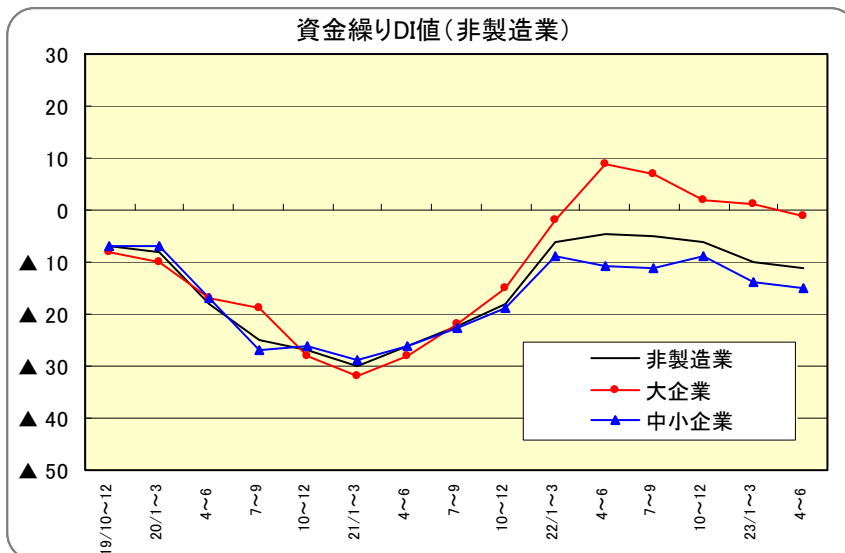
- 資金繰りDI値（好転－悪化）をみると、今期は1と前期比4ポイント低下した。来期は2と今期を1ポイント上回る見通し。
- 規模別にみると、大企業（今期2→来期▲9）、中小企業（今期1→来期3）と、大企業が厳しい。



| 業種 | 業種別順位(今期) | |
|--------|--------------|--------------|
| | 今期 23/1~3 | 来期 23/4~6 |
| 鉄鋼・非鉄 | 13 | 11 |
| その他 | 13 | 3 |
| 金属製品 | 8 | 0 |
| 化学品 | 7 | ▲13 |
| 一般機械 | 5 | 10 |
| 電気機械 | 3 | 7 |
| 飲・食料品 | 2 | ▲2 |
| 輸送用機械 | 2 | 2 |
| 紙・パルプ | 0 | 0 |
| 精密機械 | 0 | 21 |
| プラスチック | ▲5 | ▲5 |
| 窯業・土石 | ▲9 | ▲5 |
| 繊維品 | ▲25 | ▲7 |
| 木材・木製品 | ▲36 | ▲36 |

(2) 非製造業

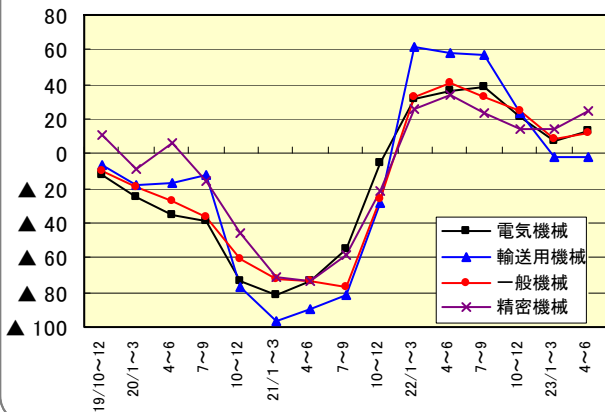
- 資金繰りDI値をみると、今期は▲10と前期比4ポイント低下した。来期は▲11と今期を1ポイント下回る見通し。
- 規模別にみると、大企業（今期1→来期▲1）、中小企業（今期▲14→来期▲15）と、中小企業が厳しい。



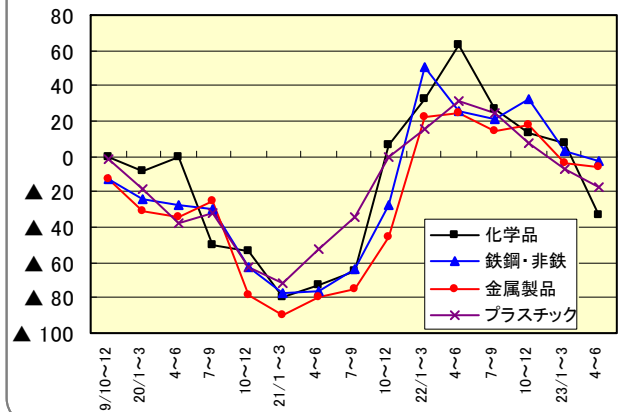
| 業種 | 業種別順位(今期) | |
|------|--------------|--------------|
| | 今期 23/1~3 | 来期 23/4~6 |
| 小売 | 1 | ▲1 |
| 卸売 | 0 | 2 |
| サービス | ▲9 | ▲10 |
| 運輸 | ▲11 | ▲19 |
| 建設 | ▲29 | ▲29 |

10. 業種別の業況判断 DI 値

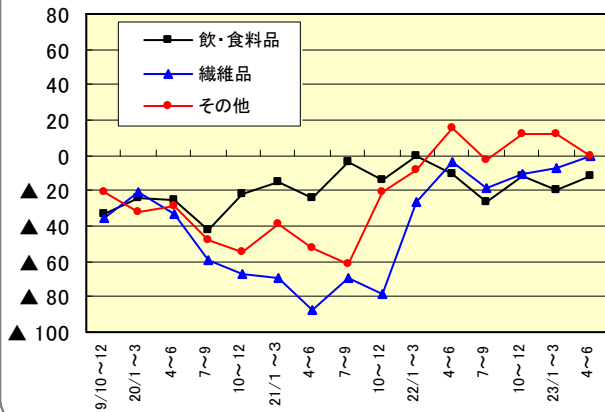
業種別 DI値(製造業)



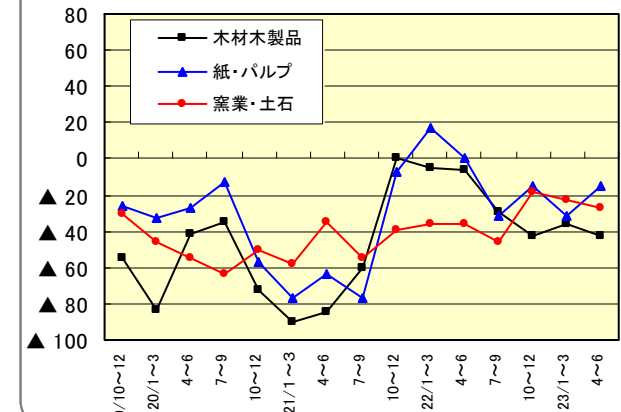
業種別 DI値(製造業)



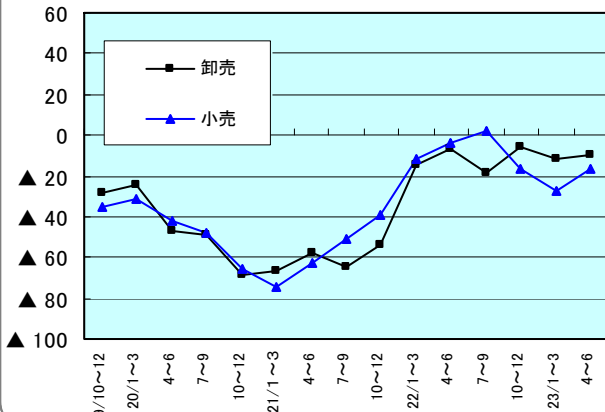
業種別 DI値(製造業)



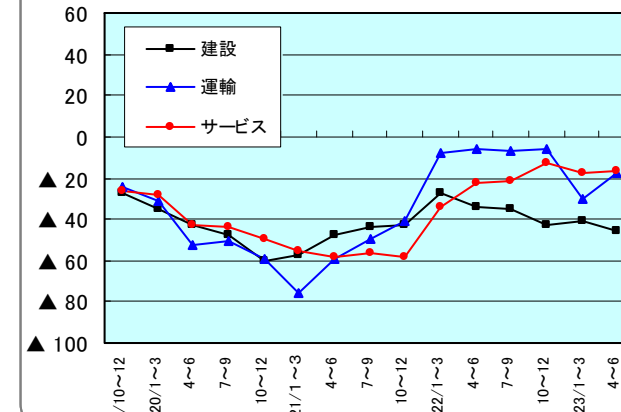
業種別 DI値(製造業)



業種別 DI値(非製造業)

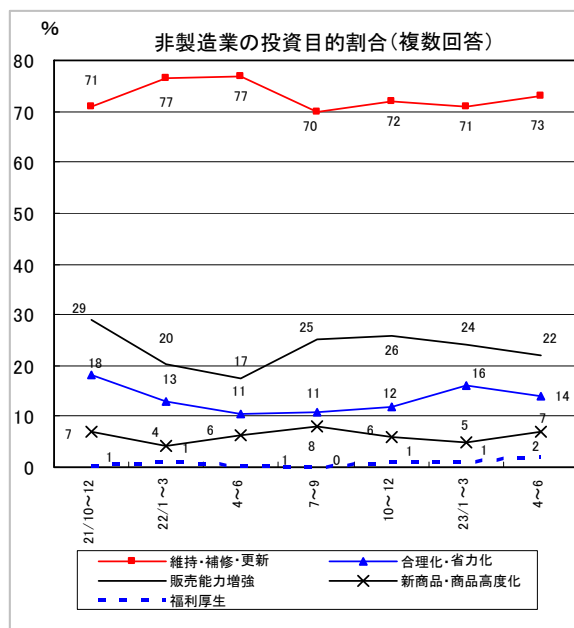
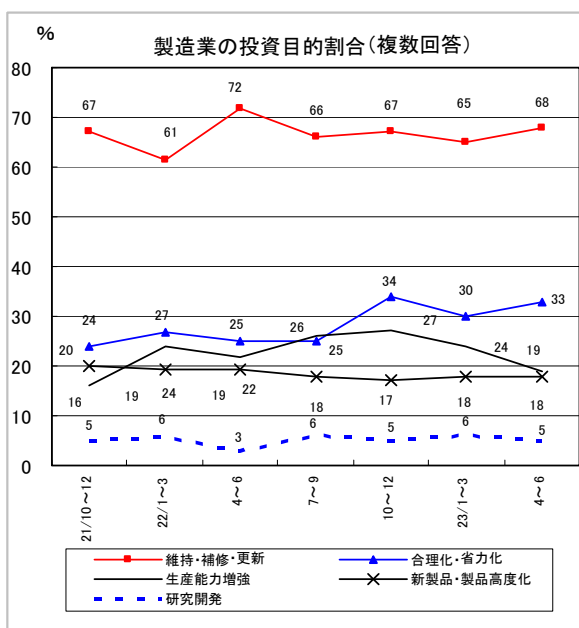


業種別 DI値(非製造業)

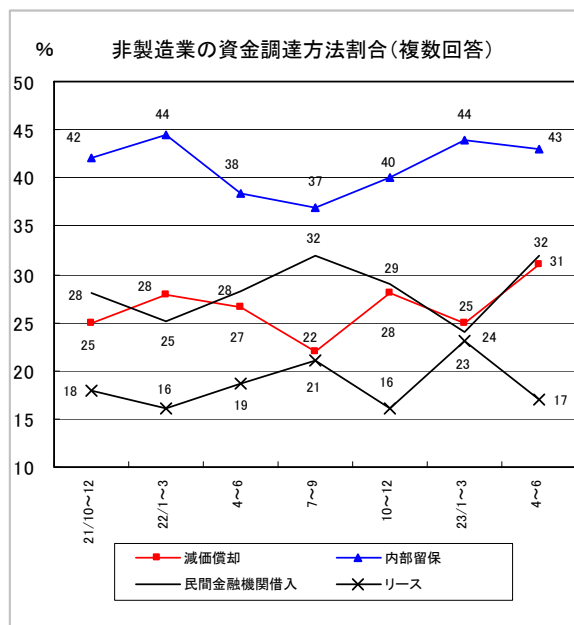
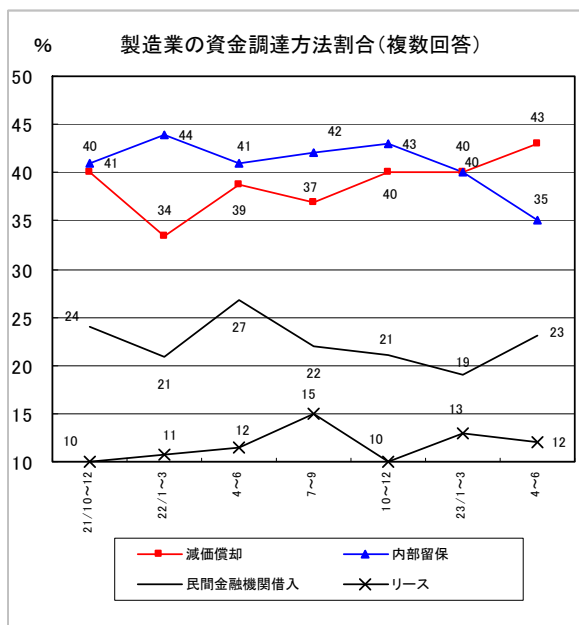


<資料編>

■投資目的割合



■資金調達方法

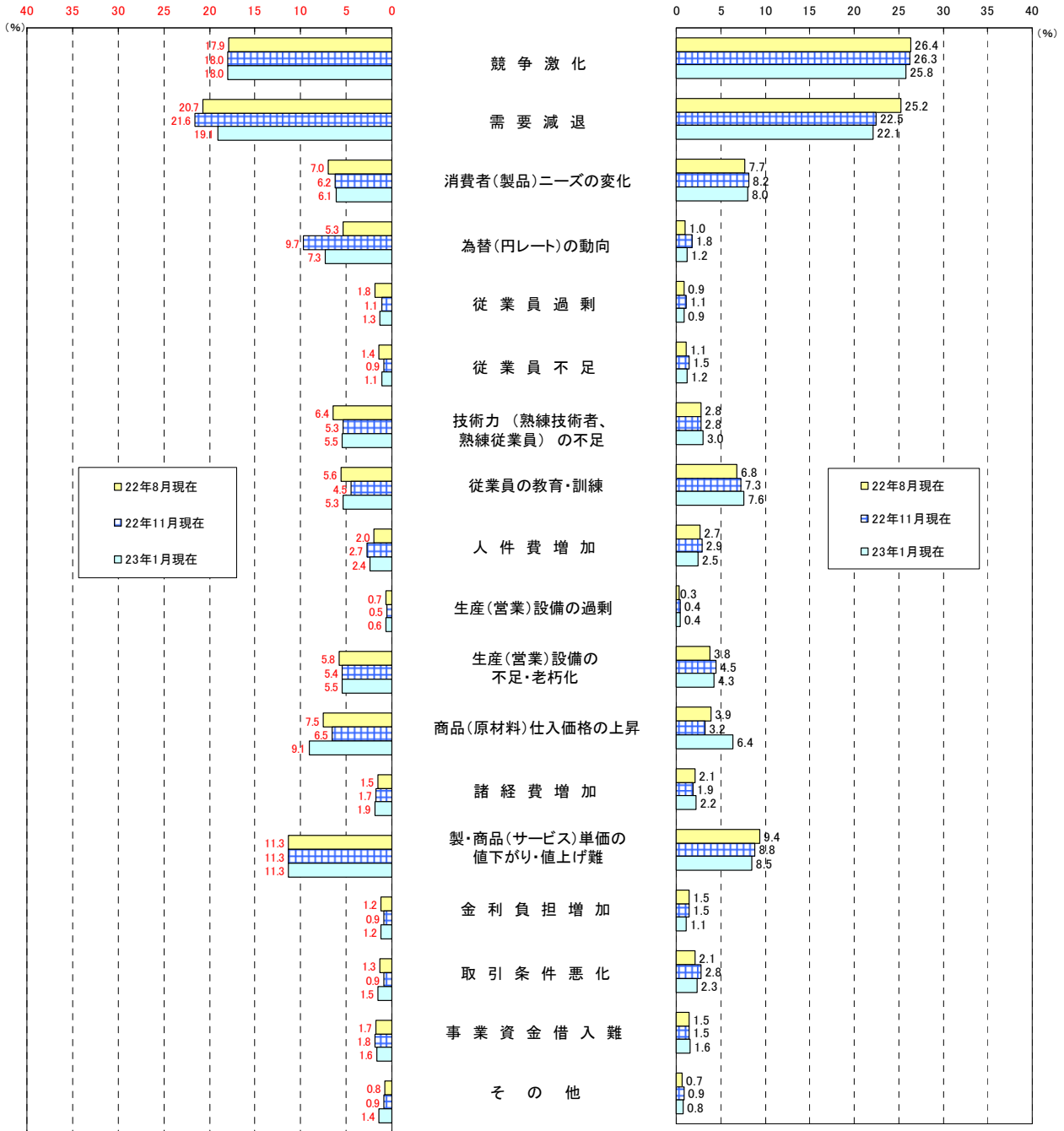


■経営上の問題点

経営上の問題点（複数回答）

< 製造業 >

< 非製造業 >



(注)この調査項目については、回答企業に経営上の問題点として重要度の高い順に3つ以内を選んでもらい、1位となった問題点には3点、2位には2点、3位には1点を与え、総得点に占める比率を算出した。

業況判断DI値

(前年比)

| 年月 | 全体 | | | 中小企業 | | |
|--------|----------|--------|--------|----------|--------|--------|
| | 前期 | 今期 | 来期 | 前期 | 今期 | 来期 |
| | 実績 | 見込み | 見通し | 実績 | 見込み | 見通し |
| 業種 | 22/10~12 | 23/1~3 | 23/4~6 | 22/10~12 | 23/1~3 | 23/4~6 |
| 製造業 | 11 | ▲2 | ▲3 | 9 | ▲3 | ▲3 |
| 飲・食料品 | ▲12 | ▲20 | ▲12 | ▲29 | ▲31 | ▲17 |
| 繊維品 | ▲11 | ▲7 | 0 | ▲11 | ▲7 | 0 |
| 木材・木製品 | ▲43 | ▲36 | ▲43 | ▲43 | ▲36 | ▲43 |
| 紙・パルプ | ▲15 | ▲31 | ▲15 | ▲18 | ▲36 | ▲18 |
| 化学品 | 13 | 7 | ▲33 | 8 | 0 | ▲31 |
| プラスチック | 7 | ▲7 | ▲17 | 5 | ▲8 | ▲15 |
| 窯業・土石 | ▲18 | ▲23 | ▲27 | ▲20 | ▲25 | ▲25 |
| 鉄鋼・非鉄 | 33 | 3 | ▲3 | 33 | 3 | ▲3 |
| 金属製品 | 18 | ▲4 | ▲6 | 13 | ▲4 | ▲4 |
| 一般機械 | 25 | 9 | 12 | 25 | 7 | 13 |
| 電気機械 | 21 | 7 | 13 | 26 | 7 | 11 |
| 輸送用機械 | 23 | ▲2 | ▲2 | 22 | 0 | 2 |
| 精密機械 | 14 | 14 | 25 | 18 | 18 | 23 |
| その他 | 12 | 12 | 0 | 10 | 15 | 3 |
| 非製造業 | ▲17 | ▲25 | ▲22 | ▲21 | ▲27 | ▲25 |
| 建設 | ▲43 | ▲41 | ▲46 | ▲44 | ▲41 | ▲46 |
| 卸売 | ▲6 | ▲12 | ▲10 | ▲10 | ▲17 | ▲20 |
| 小売 | ▲17 | ▲27 | ▲17 | ▲10 | ▲12 | 2 |
| 運輸 | ▲6 | ▲30 | ▲18 | ▲5 | ▲31 | ▲23 |
| サービス | ▲13 | ▲18 | ▲17 | ▲23 | ▲22 | ▲20 |

生産・売上DI値

(前年比)

| 年月 | 全体 | | | 中小企業 | | |
|--------|----------|--------|--------|----------|--------|--------|
| | 前期 | 今期 | 来期 | 前期 | 今期 | 来期 |
| | 実績 | 見込み | 見通し | 実績 | 見込み | 見通し |
| 業種 | 22/10~12 | 23/1~3 | 23/4~6 | 22/10~12 | 23/1~3 | 23/4~6 |
| 製造業 | 23 | 9 | 9 | 20 | 10 | 11 |
| 飲・食料品 | 2 | ▲8 | 4 | ▲14 | ▲11 | ▲6 |
| 繊維品 | ▲15 | 0 | 26 | ▲15 | 0 | 26 |
| 木材・木製品 | ▲21 | ▲14 | ▲36 | ▲21 | ▲14 | ▲36 |
| 紙・パルプ | 0 | ▲8 | 0 | ▲9 | ▲9 | 0 |
| 化学品 | 27 | 20 | ▲20 | 15 | 8 | ▲15 |
| プラスチック | 29 | 2 | 10 | 28 | 3 | 15 |
| 窯業・土石 | 5 | ▲14 | ▲9 | 5 | ▲15 | ▲5 |
| 鉄鋼・非鉄 | 51 | 28 | 13 | 46 | 27 | 9 |
| 金属製品 | 34 | 26 | 14 | 33 | 26 | 17 |
| 一般機械 | 29 | 9 | 19 | 27 | 11 | 20 |
| 電気機械 | 39 | 15 | 8 | 40 | 17 | 6 |
| 輸送用機械 | 42 | 0 | ▲2 | 44 | 5 | 7 |
| 精密機械 | 32 | 32 | 36 | 41 | 41 | 41 |
| その他 | ▲5 | 12 | 17 | ▲5 | 18 | 21 |
| 非製造業 | ▲2 | ▲9 | ▲11 | ▲4 | ▲9 | ▲14 |
| 建設 | ▲31 | ▲36 | ▲39 | ▲31 | ▲35 | ▲39 |
| 卸売 | 6 | 7 | ▲1 | 0 | 1 | ▲13 |
| 小売 | ▲8 | ▲12 | ▲9 | 2 | 8 | 12 |
| 運輸 | 26 | ▲1 | ▲7 | 29 | ▲1 | ▲11 |
| サービス | 1 | ▲3 | ▲1 | ▲4 | ▲3 | 0 |

経常利益DI値

| 年月 | 前年比増減 | | | 水準(黒字、赤字) | | |
|--------|----------|--------|--------|-----------|--------|--------|
| | 前期 | 今期 | 来期 | 前期 | 今期 | 来期 |
| | 実績 | 見込み | 見通し | 実績 | 見込み | 見通し |
| 業種 | 22/10~12 | 23/1~3 | 23/4~6 | 22/10~12 | 23/1~3 | 23/4~6 |
| 製造業 | 10 | ▲1 | 0 | 23 | 12 | 13 |
| 大企業 | 10 | ▲7 | ▲16 | 42 | 31 | 26 |
| 中小企業 | 10 | ▲1 | 2 | 20 | 9 | 11 |
| 飲・食料品 | 0 | ▲8 | 4 | 40 | 16 | 18 |
| 繊維品 | 4 | ▲7 | 7 | ▲7 | ▲4 | 7 |
| 木材・木製品 | ▲57 | ▲57 | ▲64 | ▲29 | ▲43 | ▲43 |
| 紙・パルプ | 0 | 8 | ▲23 | ▲15 | ▲15 | ▲8 |
| 化学品 | ▲13 | ▲13 | ▲40 | 33 | 33 | 7 |
| プラスチック | 2 | ▲14 | ▲10 | 26 | 5 | 12 |
| 窯業・土石 | ▲14 | ▲14 | ▲23 | 18 | 27 | ▲5 |
| 鉄鋼・非鉄 | 13 | 18 | 0 | 31 | 28 | 16 |
| 金属製品 | 32 | 4 | 2 | 30 | 12 | 8 |
| 一般機械 | 15 | 5 | 5 | 25 | 15 | 24 |
| 電気機械 | 26 | 3 | 15 | 33 | 15 | 17 |
| 輸送用機械 | 27 | 2 | 6 | 27 | 13 | 19 |
| 精密機械 | 7 | 0 | 21 | 21 | 32 | 43 |
| その他 | ▲3 | 5 | 3 | 8 | ▲5 | 5 |
| 非製造業 | ▲8 | ▲14 | ▲14 | 10 | 5 | 4 |
| 大企業 | 2 | ▲12 | ▲8 | 24 | 18 | 16 |
| 中小企業 | ▲13 | ▲15 | ▲17 | 4 | 0 | ▲2 |
| 建設 | ▲37 | ▲32 | ▲40 | ▲24 | ▲17 | ▲31 |
| 卸売 | 13 | 1 | 2 | 28 | 20 | 23 |
| 小売 | ▲4 | ▲7 | ▲9 | 17 | 21 | 11 |
| 運輸 | ▲5 | ▲26 | ▲23 | 16 | 1 | 6 |
| サービス | ▲7 | ▲10 | ▲5 | 14 | 3 | 8 |

仕入・販売価格DI値

| 年月 | 仕入価格(前年比) | | | 販売価格(前年比) | | |
|--------|-----------|--------|--------|-----------|--------|--------|
| | 前期 | 今期 | 来期 | 前期 | 今期 | 来期 |
| | 実績 | 見込み | 見通し | 実績 | 見込み | 見通し |
| 業種 | 22/10~12 | 23/1~3 | 23/4~6 | 22/10~12 | 23/1~3 | 23/4~6 |
| 製造業 | 33 | 37 | 39 | ▲23 | ▲21 | ▲20 |
| 大企業 | 39 | 41 | 45 | ▲14 | ▲12 | ▲17 |
| 中小企業 | 32 | 37 | 39 | ▲24 | ▲22 | ▲21 |
| 飲・食料品 | 34 | 42 | 46 | ▲8 | ▲6 | ▲2 |
| 繊維品 | 43 | 43 | 54 | ▲11 | ▲4 | 11 |
| 木材・木製品 | 21 | 21 | 36 | ▲29 | ▲29 | ▲36 |
| 紙・パルプ | 0 | 0 | 23 | ▲54 | ▲54 | ▲46 |
| 化学品 | 33 | 53 | 67 | ▲33 | ▲20 | ▲20 |
| プラスチック | 38 | 43 | 41 | ▲31 | ▲31 | ▲38 |
| 窯業・土石 | 0 | 9 | 18 | ▲46 | ▲46 | ▲32 |
| 鉄鋼・非鉄 | 54 | 64 | 58 | ▲13 | ▲5 | ▲3 |
| 金属製品 | 34 | 36 | 38 | ▲18 | ▲18 | ▲22 |
| 一般機械 | 31 | 29 | 31 | ▲22 | ▲24 | ▲17 |
| 電気機械 | 28 | 27 | 31 | ▲28 | ▲26 | ▲26 |
| 輸送用機械 | 36 | 40 | 43 | ▲19 | ▲17 | ▲28 |
| 精密機械 | 46 | 39 | 39 | ▲25 | ▲29 | ▲25 |
| その他 | 29 | 46 | 34 | ▲24 | ▲17 | ▲24 |
| 非製造業 | 25 | 28 | 26 | ▲23 | ▲22 | ▲22 |
| 大企業 | 21 | 25 | 23 | ▲12 | ▲14 | ▲11 |
| 中小企業 | 27 | 29 | 27 | ▲28 | ▲26 | ▲27 |
| 建設 | 11 | 12 | 15 | ▲46 | ▲42 | ▲42 |
| 卸売 | 25 | 28 | 28 | ▲8 | ▲5 | ▲3 |
| 小売 | 13 | 14 | 5 | ▲5 | ▲3 | ▲9 |
| 運輸 | 87 | 89 | 83 | ▲13 | ▲26 | ▲26 |
| サービス | 11 | 15 | 15 | ▲34 | ▲31 | ▲28 |

資金繰りDI値

(前年比)

| 業種 | 年月 | 全体 | | | 大企業 | | | 中小企業 | | |
|--------|----|----------|--------|--------|----------|--------|--------|----------|--------|--------|
| | | 前期 | 今期 | 来期 | 前期 | 今期 | 来期 | 前期 | 今期 | 来期 |
| | | 実績 | 見込み | 見通し | 実績 | 見込み | 見通し | 実績 | 見込み | 見通し |
| | | 22/10~12 | 23/1~3 | 23/4~6 | 22/10~12 | 23/1~3 | 23/4~6 | 22/10~12 | 23/1~3 | 23/4~6 |
| 製造業 | | 5 | 1 | 2 | 7 | 2 | ▲9 | 4 | 1 | 3 |
| 飲・食料品 | | 4 | 2 | ▲2 | 14 | 21 | 7 | 0 | ▲6 | ▲6 |
| 繊維品 | | ▲7 | ▲25 | ▲7 | 0 | 0 | 0 | ▲7 | ▲25 | ▲7 |
| 木材・木製品 | | ▲36 | ▲36 | ▲36 | 0 | 0 | 0 | ▲36 | ▲36 | ▲36 |
| 紙・パルプ | | ▲8 | 0 | 0 | 0 | 0 | 0 | ▲9 | 0 | 0 |
| 化学品 | | 7 | 7 | ▲13 | 0 | 0 | 0 | 8 | 8 | ▲15 |
| プラスチック | | 5 | ▲5 | ▲5 | 33 | 0 | ▲33 | 3 | ▲5 | ▲3 |
| 窯業・土石 | | ▲9 | ▲9 | ▲5 | ▲50 | ▲50 | ▲50 | ▲5 | ▲5 | 0 |
| 鉄鋼・非鉄 | | 15 | 13 | 11 | 17 | 17 | 0 | 15 | 12 | 13 |
| 金属製品 | | 14 | 8 | 0 | 0 | ▲25 | ▲50 | 15 | 11 | 4 |
| 一般機械 | | 5 | 5 | 10 | 33 | 0 | 0 | 4 | 5 | 11 |
| 電気機械 | | 12 | 3 | 7 | 0 | ▲13 | ▲13 | 13 | 6 | 9 |
| 輸送用機械 | | 8 | 2 | 2 | 14 | 0 | ▲50 | 7 | 2 | 10 |
| 精密機械 | | ▲4 | 0 | 21 | ▲17 | 0 | 33 | 0 | 0 | 18 |
| その他 | | 5 | 13 | 3 | 0 | 0 | 0 | 5 | 13 | 3 |
| 非製造業 | | ▲6 | ▲10 | ▲11 | 2 | 1 | ▲1 | ▲9 | ▲14 | ▲15 |
| 建設 | | ▲22 | ▲29 | ▲29 | 17 | ▲17 | 0 | ▲23 | ▲30 | ▲30 |
| 卸売 | | 2 | 0 | 2 | 21 | 21 | 29 | ▲3 | ▲6 | ▲5 |
| 小売 | | ▲6 | 1 | ▲1 | ▲8 | ▲5 | ▲5 | ▲4 | 10 | 6 |
| 運輸 | | ▲1 | ▲11 | ▲19 | 12 | 6 | ▲6 | ▲3 | ▲14 | ▲21 |
| サービス | | ▲3 | ▲9 | ▲10 | 2 | 1 | ▲5 | ▲6 | ▲15 | ▲13 |