

平成 20 年 6 月 12 日
(株)足利銀行 与信統括室
産業調査グループ

足利銀行(頭取 池田 憲人)は、「平成 20 年度夏季ボーナス支給予測」について調査を行いましたので、その結果を別紙の通り発表いたします。今回のポイントは下記の通りです。

記

< 調査結果のポイント >

1. 夏季ボーナス支給予定の有無

- ・約 8 割の企業がボーナス支給を予定。

2. 夏季ボーナス支給時期

- ・約 9 割の企業が 7 月末までに支給を予定。

3. 昨年夏季ボーナスとの比較

- ・約 6 割の企業が昨年並の支給と回答。

4. 1 人あたりの平均支給月数

- ・ 1.54 か月

5. 1 人あたりの平均支給額

- ・ 348,042 円

	回答企業数	平均支給月数 (か月)	平均支給額 (円)
全体	1,297	1.54	348,042
栃木県内企業	688	1.54	349,544
栃木県外企業	609	1.54	346,561
大企業	302	1.73	403,003
中小企業	995	1.48	331,148
製造業	558	1.64	377,550
非製造業	739	1.46	323,565

本件に関するお問い合わせ先 : 与信統括室 内田 028-626-0530

平成 20 年度夏季ボーナス支給予測調査結果

< 調査結果のポイント >

1. 夏季ボーナス支給予定の有無

・約 8 割の企業がボーナス支給を予定。

2. 夏季ボーナス支給時期

・約 9 割の企業が 7 月末までに支給を予定。

3. 昨年夏季ボーナスとの比較

・約 6 割の企業が昨年並の支給と回答。

4. 1 人あたりの平均支給月数

・1.54 ヵ月

5. 1 人あたりの平均支給額

・348,042 円

< 調査の概要 >

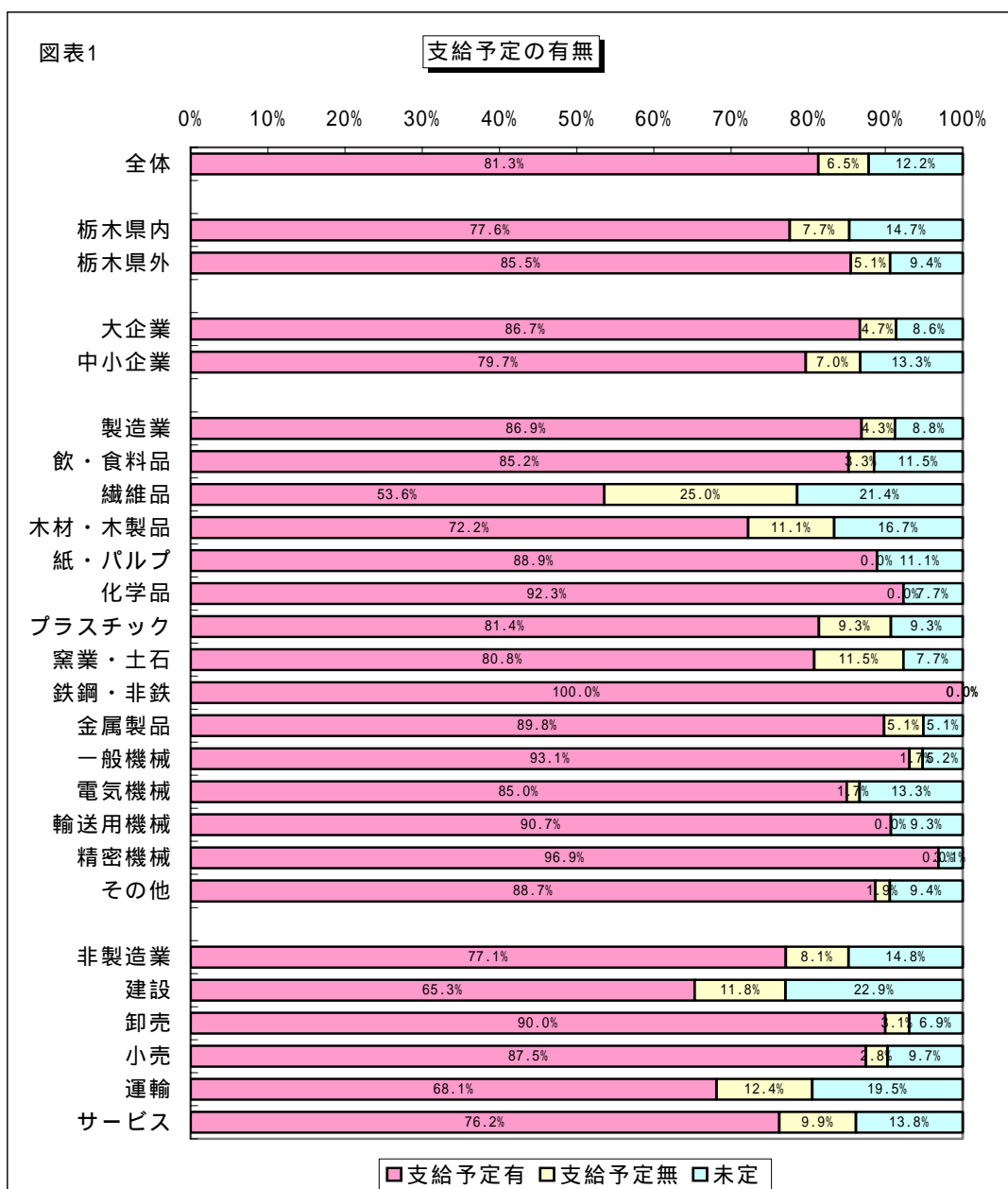
- (1) 調査時期 平成 20 年 5 月上旬
- (2) 調査方法 当行実施「あしぎん景況調査」の特別質問
- (3) 調査対象企業 「あしぎん景況調査」の調査対象先 2,337 社
- (4) 企業規模区分 従業員数にて規模を区分
大企業.....製造、建設、運輸は 300 人以上、
卸売、サービスは 100 人以上、小売は 50 人以上
中小企業...上記未満
- (5) 有効回答企業数 1,297 社 (回答率 55.5%)
- (6) 回答状況 下記のとおり

		対象企業数	有効回答数	有効回答率	構成比
回答状況		2,337	1,297	55.5%	100.0%
地域	栃木県内企業	1,177	688	58.5%	53.0%
	栃木県外企業	1,160	609	52.5%	47.0%
企業規模	大企業	538	302	56.1%	23.3%
	中小企業	1,799	995	55.3%	76.7%
業種	製造業	1,007	558	55.4%	43.0%
	飲・食料品	106	61	57.5%	4.7%
	繊維品	57	28	49.1%	2.2%
	木材・木製品	29	18	62.1%	1.4%
	紙・パルプ	34	18	52.9%	1.4%
	化学品	100	13	13.0%	1.0%
	プラスチック	61	43	70.5%	3.3%
	窯業・土石	106	26	24.5%	2.0%
	鉄鋼・非鉄	107	46	43.0%	3.5%
	金属製品	59	59	100.0%	4.5%
	一般機械	71	58	81.7%	4.5%
	電気機械	115	60	52.2%	4.6%
	輸送用機械	88	43	48.9%	3.3%
	精密機械	44	32	72.7%	2.5%
	その他	30	53	176.7%	4.1%
	非製造業	1,330	739	55.6%	57.0%
	建設	284	170	59.9%	13.1%
卸売	244	130	53.3%	10.0%	
小売	253	145	57.3%	11.2%	
運輸	204	113	55.4%	8.7%	
サービス	345	181	52.5%	14.0%	

1. 夏季ボーナス支給予定の有無

< 約 8 割の企業がボーナス支給を予定 >

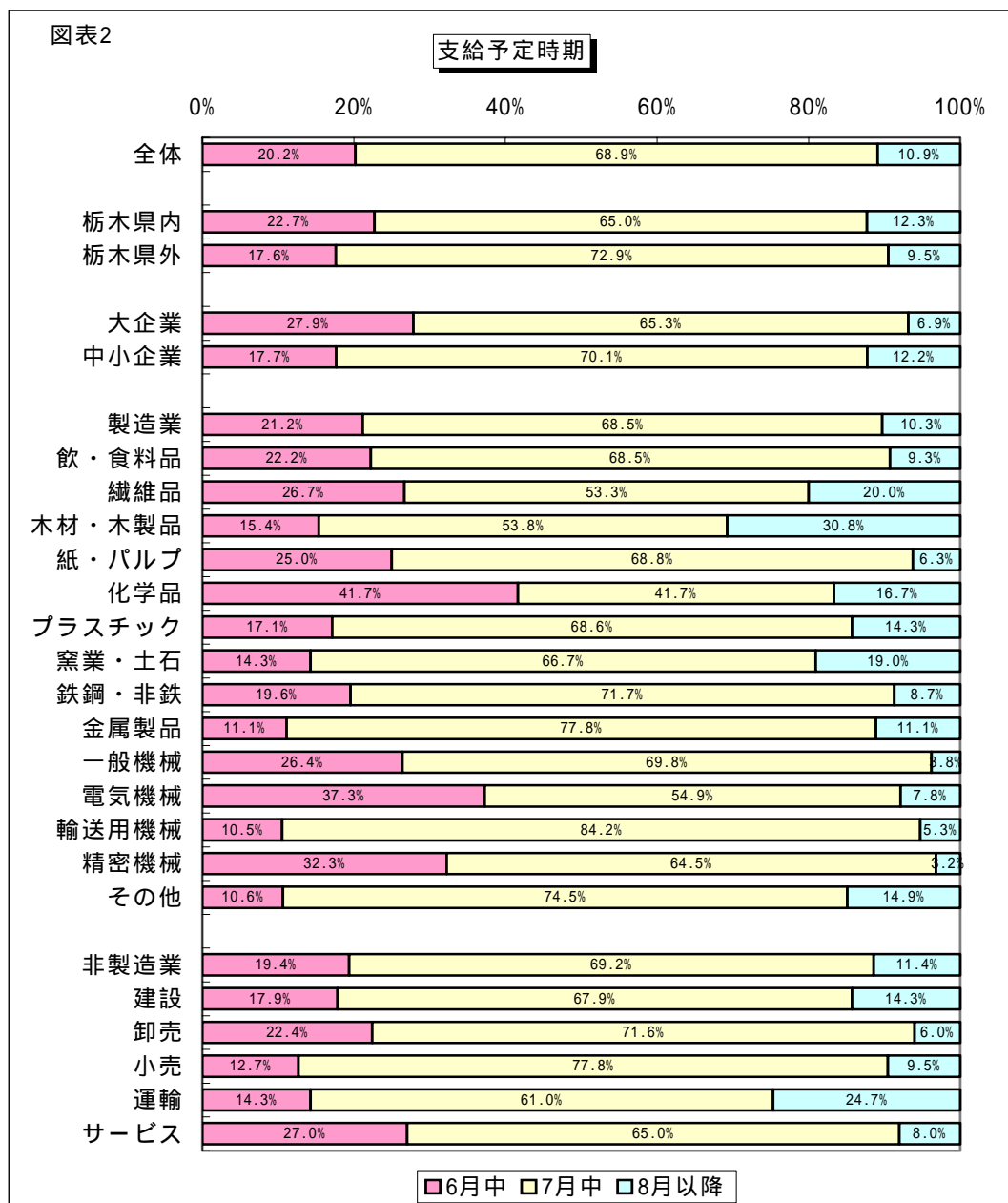
- ・全体では、81.3%の企業がボーナス支給を予定している。
- ・企業規模別では、大企業が 86.7%、中小企業が 79.7%の企業が支給を予定しており、大企業が中小企業を 7.0ポイント上回っている。
- ・業種別では、製造業が 86.9%、非製造業で 77.1%の企業が支給を予定しており、製造業が非製造業を 9.8ポイント上回った。
- ・「繊維品」では「支給予定なし」と回答した企業が 25.0%と、他の業種と比較し高い割合となっている。他にも製造業で「木材・木製品」(11.1%)、「窯業・土石」(11.5%)、非製造業では「建設」(11.8%)、「運輸」(12.4%)などで目立っており、このところの原材料高の影響等が表れているものと思われる。



2. 夏季ボーナス支給予定時期

< 約9割の企業が7月末までに支給を予定 >

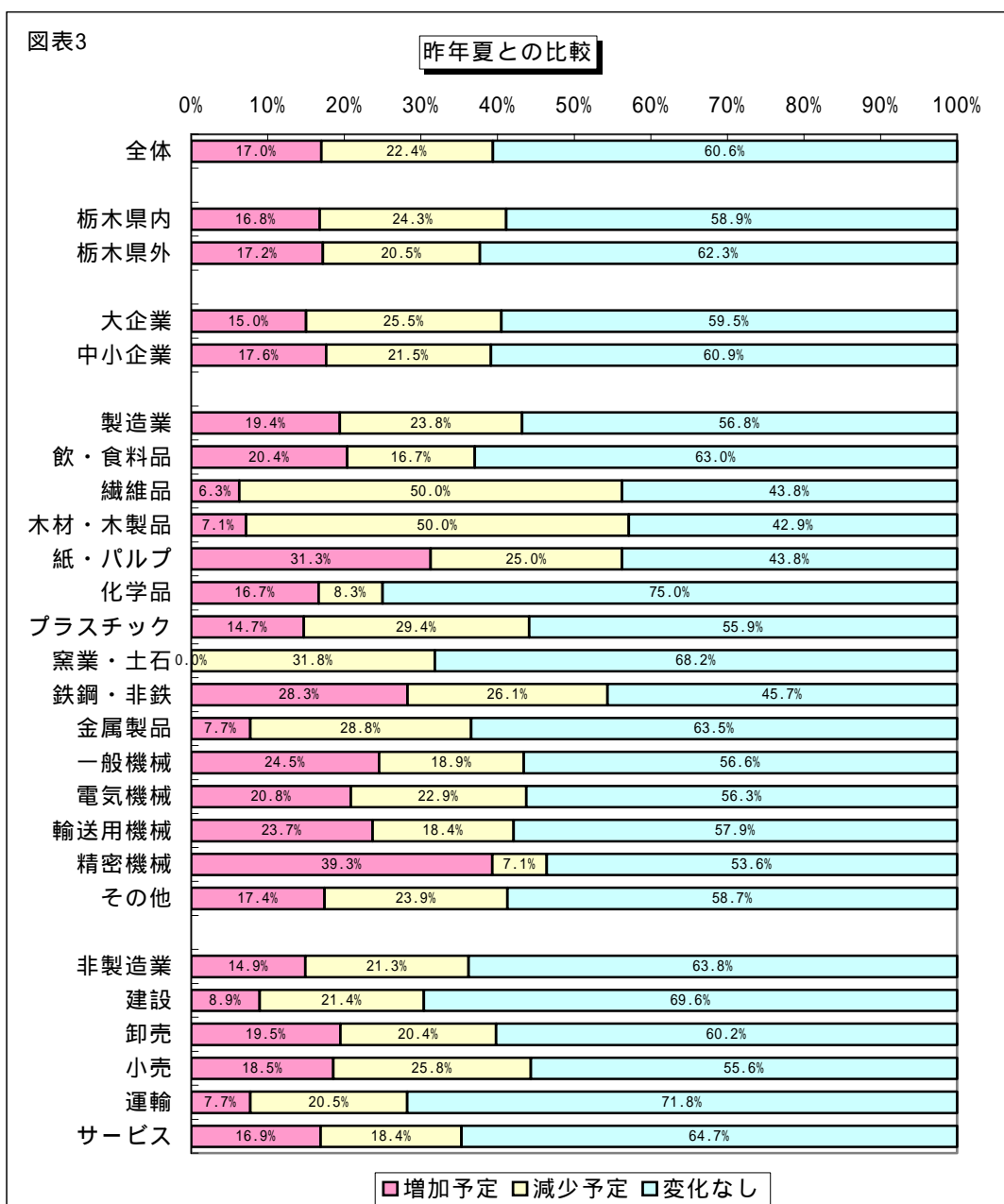
- ・全体では、89.1%の企業が7月末までの支給を予定している。
- ・企業規模別では、中小企業の12.2%が「8月以降」にずれ込むとみている。
- ・業種別では、「木材・木製品」(30.8%)、「運輸」(24.7%)が8月以降の支給予定としている。



3. 昨年の夏季ボーナスとの比較

< 約6割の企業が昨年並と回答 >

- ・全体では、昨年夏のボーナスと比較して「減少予定」(22.4%)が「増加予定」(17.0%)を5.5ポイント上回り、約4社に1社は「減少予定」とみている。一方、60.6%の企業が「変わらず」と回答しており、企業業績が悪化しつつも、半数以上の企業は昨年並を維持している。
- ・業種別では、「増加予定」の割合が高い業種は「紙・パルプ」(31.3%)、「精密機械」(39.3%)で、一方「減少予定」の割合が高い業種は「繊維品」(50.0%)、「木材・木製品」(50.0%)となっており、業種によって開きが生じている。



4. 1人あたりの平均支給月数

<1人あたりの平均支給月数は、1.54ヵ月>

- ・全体での平均支給月数は1.54ヵ月となった。特に「1.0ヵ月以上1.5ヵ月未満」(33.9%)と、3社に1社の企業が回答している。
- ・企業規模別では、大企業が1.73ヵ月、中小企業が1.48ヵ月となった。大企業は1.0ヵ月以上2.5ヵ月未満の間に分散しており、開きが生じている。一方、中小企業では「1.0ヵ月以上1.5ヵ月未満」(36.2%)に3割強の企業が回答している。
- ・業種別では、「輸送用機械」で「3.0ヵ月以上」と回答した企業が12.5%と、輸送用機械業界の好調さを裏付けている。

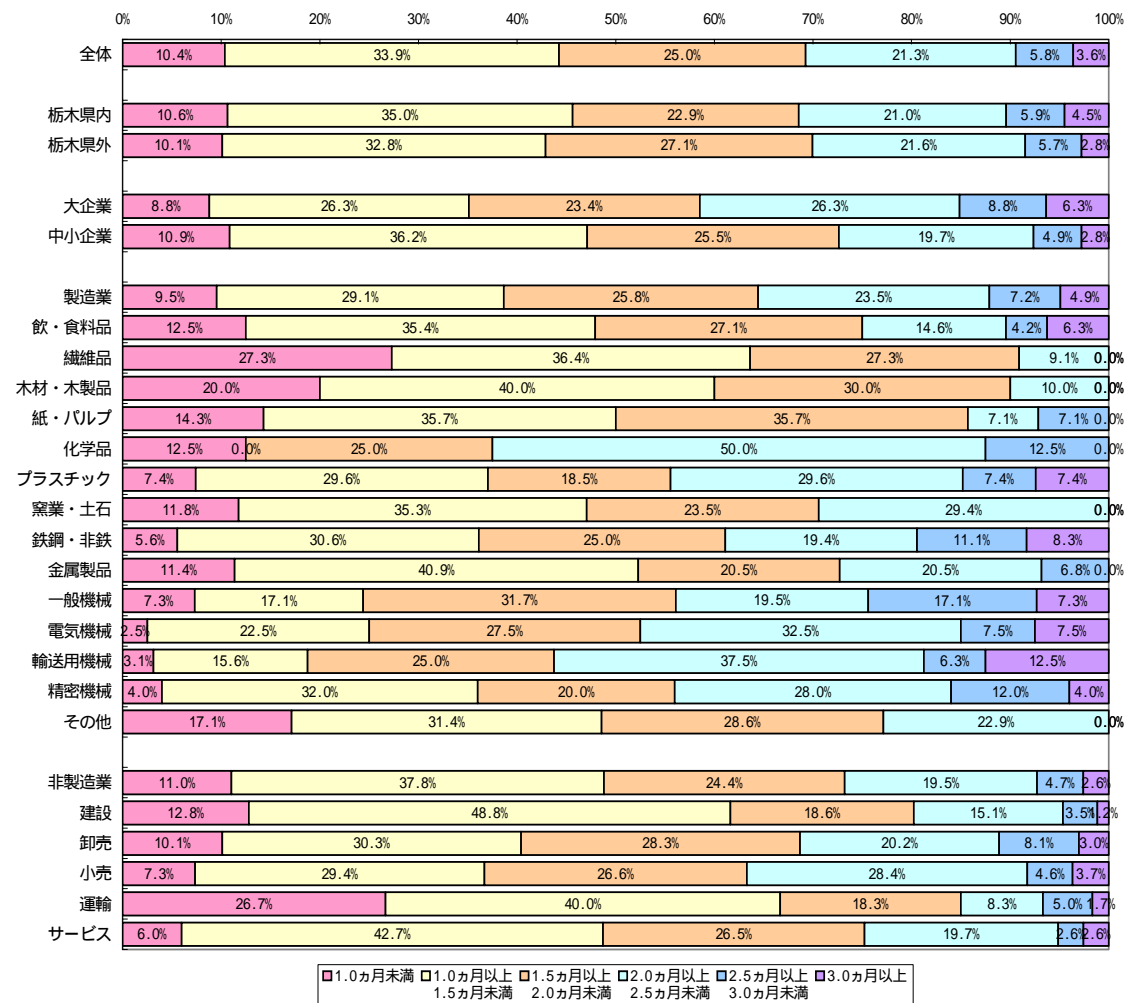
<図表 4-1> 1人あたりの平均支給月数

	1.0ヵ月未満	1.0ヵ月以上 1.5ヵ月未満	1.5ヵ月以上 2.0ヵ月未満	2.0ヵ月以上 2.5ヵ月未満	2.5ヵ月以上 3.0ヵ月未満	3.0ヵ月以上	平均支給月数 (ヵ月)
全体	10.4%	33.9%	25.0%	21.3%	5.8%	3.6%	1.54
栃木県内	10.6%	35.0%	22.9%	21.0%	5.9%	4.5%	1.54
栃木県外	10.1%	32.8%	27.1%	21.6%	5.7%	2.8%	1.54
大企業	8.8%	26.3%	23.4%	26.3%	8.8%	6.3%	1.73
中小企業	10.9%	36.2%	25.5%	19.7%	4.9%	2.8%	1.48
製造業	9.5%	29.1%	25.8%	23.5%	7.2%	4.9%	1.64
飲・食料品	12.5%	35.4%	27.1%	14.6%	4.2%	6.3%	1.50
繊維品	27.3%	36.4%	27.3%	9.1%	0.0%	0.0%	1.19
木材・木製品	20.0%	40.0%	30.0%	10.0%	0.0%	0.0%	1.26
紙・パルプ	14.3%	35.7%	35.7%	7.1%	7.1%	0.0%	1.36
化学品	12.5%	0.0%	25.0%	50.0%	12.5%	0.0%	1.80
プラスチック	7.4%	29.6%	18.5%	29.6%	7.4%	7.4%	1.69
窯業・土石	11.8%	35.3%	23.5%	29.4%	0.0%	0.0%	1.36
鉄鋼・非鉄	5.6%	30.6%	25.0%	19.4%	11.1%	8.3%	1.75
金属製品	11.4%	40.9%	20.5%	20.5%	6.8%	0.0%	1.44
一般機械	7.3%	17.1%	31.7%	19.5%	17.1%	7.3%	1.86
電気機械	2.5%	22.5%	27.5%	32.5%	7.5%	7.5%	1.89
輸送用機械	3.1%	15.6%	25.0%	37.5%	6.3%	12.5%	2.15
精密機械	4.0%	32.0%	20.0%	28.0%	12.0%	4.0%	1.70
その他	17.1%	31.4%	28.6%	22.9%	0.0%	0.0%	1.34
非製造業	11.0%	37.8%	24.4%	19.5%	4.7%	2.6%	1.46
建設	12.8%	48.8%	18.6%	15.1%	3.5%	1.2%	1.32
卸売	10.1%	30.3%	28.3%	20.2%	8.1%	3.0%	1.54
小売	7.3%	29.4%	26.6%	28.4%	4.6%	3.7%	1.63
運輸	26.7%	40.0%	18.3%	8.3%	5.0%	1.7%	1.19
サービス	6.0%	42.7%	26.5%	19.7%	2.6%	2.6%	1.46

平均支給月数の算出方法：回答企業の単純平均

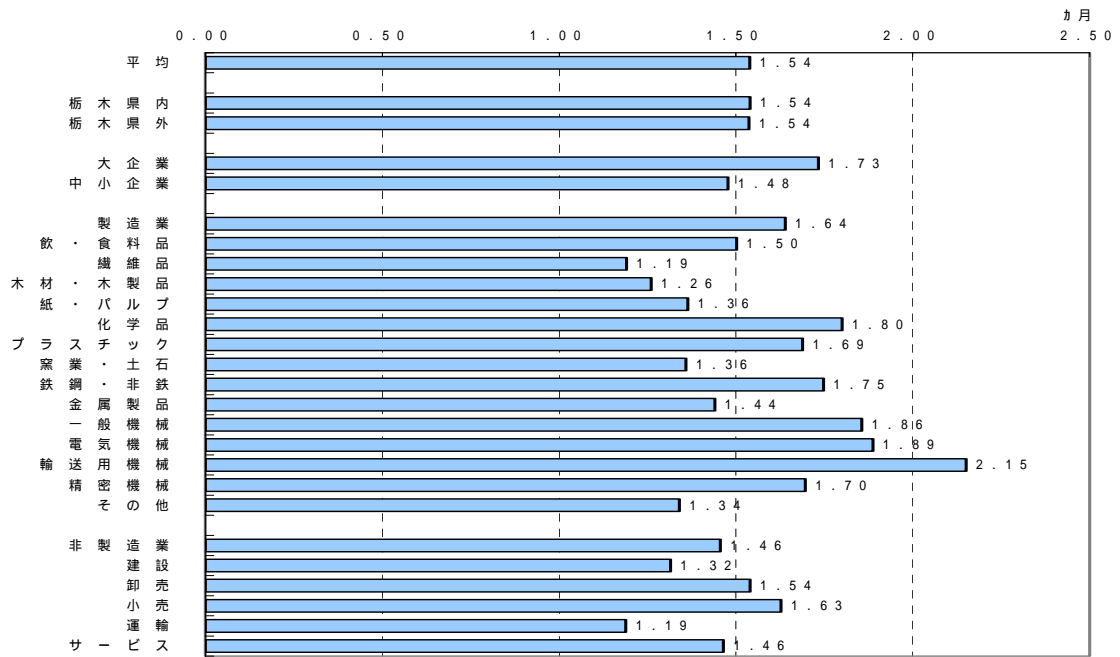
図表4-2

1人あたり平均支給月数



図表 4 - 3

1人あたり平均支給月数



5.1 1人あたりの平均支給額

<1人あたりの平均支給額は、348,042円>

- ・全体での1人あたりの平均支給額は、348,042円となった。特に「300,000円以上400,000円未満」(30.0%)に3割の企業が回答している。
- ・企業規模別では、大企業で「500,000円以上」(31.1%)と回答した企業が約3割、中小企業では「300,000円以上400,000円未満」(31.0%)と回答した企業も約3割おり、企業規模で開きが生じている。
- ・業種別では、「化学品」、「鉄鋼・非鉄」、「一般機械」、「電気機械」、「輸送用機械」で平均支給額が40万円を超えている。

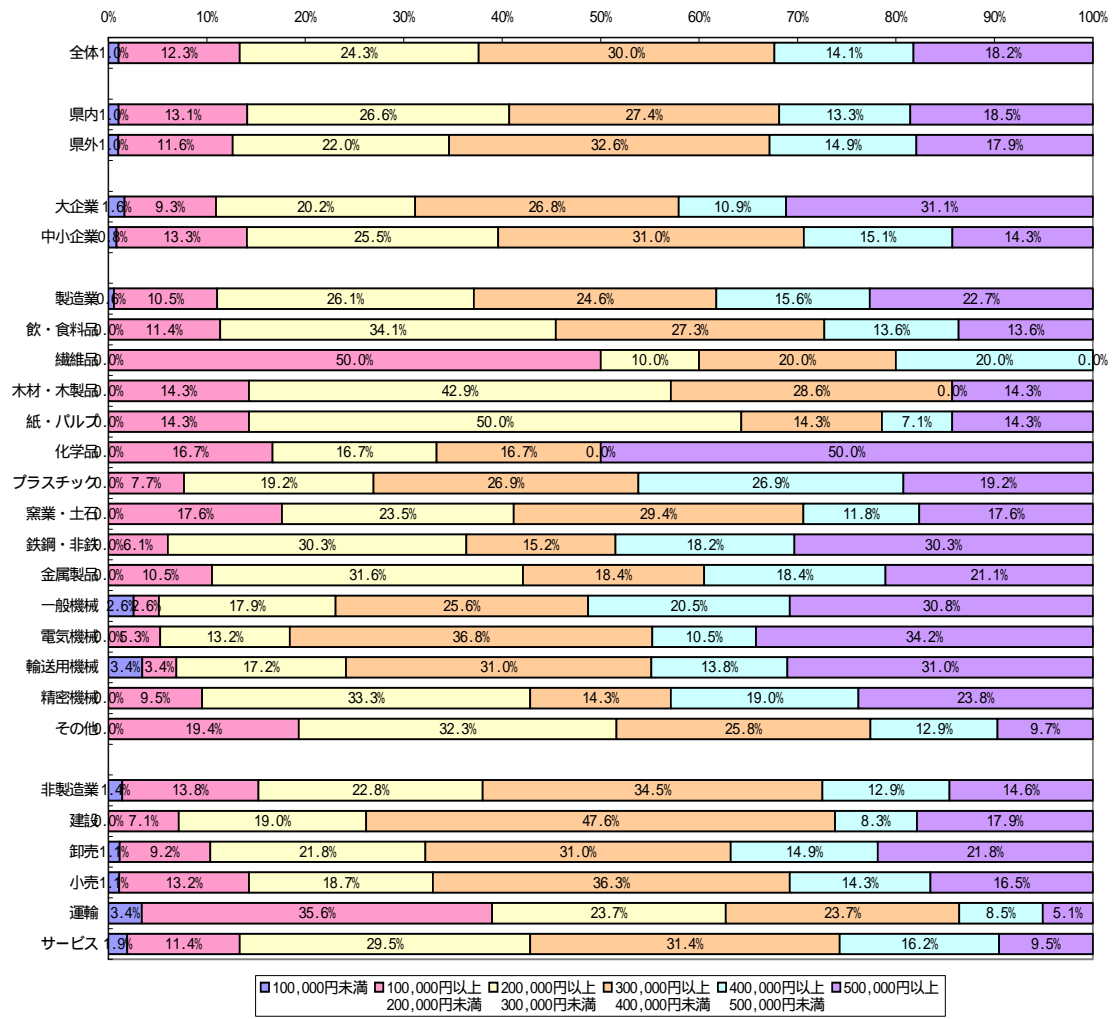
<図表 5-1> 1人あたりの平均支給額

	100,000円未満	100,000円以上 200,000円未満	200,000円以上 300,000円未満	300,000円以上 400,000円未満	400,000円以上 500,000円未満	500,000円以上	平均支給額 (円)
全体	1.0%	12.3%	24.3%	30.0%	14.1%	18.2%	348,042
栃木県内	1.0%	13.1%	26.6%	27.4%	13.3%	18.5%	349,544
栃木県外	1.0%	11.6%	22.0%	32.6%	14.9%	17.9%	346,561
大企業	1.6%	9.3%	20.2%	26.8%	10.9%	31.1%	403,003
中小企業	0.8%	13.3%	25.5%	31.0%	15.1%	14.3%	331,148
製造業	0.6%	10.5%	26.1%	24.6%	15.6%	22.7%	377,550
飲・食料品	0.0%	11.4%	34.1%	27.3%	13.6%	13.6%	330,563
繊維品	0.0%	50.0%	10.0%	20.0%	20.0%	0.0%	235,500
木材・木製品	0.0%	14.3%	42.9%	28.6%	0.0%	14.3%	284,286
紙・パルプ	0.0%	14.3%	50.0%	14.3%	7.1%	14.3%	300,714
化学品	0.0%	16.7%	16.7%	16.7%	0.0%	50.0%	469,333
プラスチック	0.0%	7.7%	19.2%	26.9%	26.9%	19.2%	398,808
窯業・土石	0.0%	17.6%	23.5%	29.4%	11.8%	17.6%	335,294
鉄鋼・非鉄	0.0%	6.1%	30.3%	15.2%	18.2%	30.3%	426,591
金属製品	0.0%	10.5%	31.6%	18.4%	18.4%	21.1%	345,871
一般機械	2.6%	2.6%	17.9%	25.6%	20.5%	30.8%	447,808
電気機械	0.0%	5.3%	13.2%	36.8%	10.5%	34.2%	441,087
輸送用機械	3.4%	3.4%	17.2%	31.0%	13.8%	31.0%	427,908
精密機械	0.0%	9.5%	33.3%	14.3%	19.0%	23.8%	393,429
その他	0.0%	19.4%	32.3%	25.8%	12.9%	9.7%	295,893
非製造業	1.4%	13.8%	22.8%	34.5%	12.9%	14.6%	323,565
建設	0.0%	7.1%	19.0%	47.6%	8.3%	17.9%	355,800
卸売	1.1%	9.2%	21.8%	31.0%	14.9%	21.8%	352,448
小売	1.1%	13.2%	18.7%	36.3%	14.3%	16.5%	336,508
運輸	3.4%	35.6%	23.7%	23.7%	8.5%	5.1%	237,218
サービス	1.9%	11.4%	29.5%	31.4%	16.2%	9.5%	311,146

平均支給額の算出方法：回答企業の単純平均

図表5-2

1人あたり平均支給金額



■ 100,000円未満 ■ 100,000円以上 200,000円未満 ■ 200,000円以上 300,000円未満 ■ 300,000円以上 400,000円未満 ■ 400,000円以上 500,000円未満 ■ 500,000円以上

図表 5 - 3

1人あたり平均支給額

