

平成 21 年 11 月 26 日

(株)足利銀行

(株)あしぎん総合研究所

足利銀行（頭取 藤沢 智）のシンクタンクである「あしぎん総合研究所」（社長 豊田 晃）は、「平成 21 年度 冬季ボーナス支給予測調査」を行いましたので、その結果を別紙の通り発表させていただきます。今回のポイント及び概要は下記の通りです。

記

## 平成 21 年度冬季ボーナス支給予測調査結果

～平均支給額は昨年冬比で▲10.0%の大幅減～

### <調査結果のポイント>

平成 21 年度冬季ボーナスは、1 人あたり平均支給額が昨年冬季調査に比べ▲10.0%の大幅減少となり、極めて厳しい結果となった。今年度夏季ボーナス調査（前年夏比▲8.3%）を踏まえると、所得環境は好転していない。

特に、中小企業においては▲12.9%（大企業▲3.7%）と減少幅が大きく、より厳しい状況となる見込である。ただし、業種別にはバラツキもみられる。

地域経済は、最悪期を脱して持ち直しの動きがでてきたが、所得環境については引き続き厳しく、全く楽観できないことを裏付ける結果となった。

#### ■冬季ボーナス支給予定の有無

67.3%の企業がボーナス支給を予定。昨年冬季調査（77.8%）比では▲10.5ポイントの大幅減少。「支給予定なし」が14.6%と昨年冬季調査（8.2%）比では6.4ポイント増。

#### ■冬季ボーナス支給時期

98.1%の企業が12月中の支給を予定。昨年冬季調査（97.6%）とほぼ同じ割合。

#### ■前年の冬季ボーナス支給額との比較

前年冬季ボーナス支給額と比較して「減らす予定」が53.5%と、約5割の企業が支給額を減らすと回答。

#### ■1人あたりの平均支給月数

1人あたりの平均支給月数は1.37ヵ月。昨年冬季調査（1.53ヵ月）比▲0.16ヵ月。

#### ■1人あたりの平均支給額

1人あたりの平均支給額は318,217円。昨年冬季調査（353,694円）比▲10.0%（35,477円）の大幅減少。

本件に関するお問い合わせ先： (株)あしぎん総合研究所 産業調査部 内田 028-623-6601

<調査の概要> ※本調査は20年度夏から実施したものである。

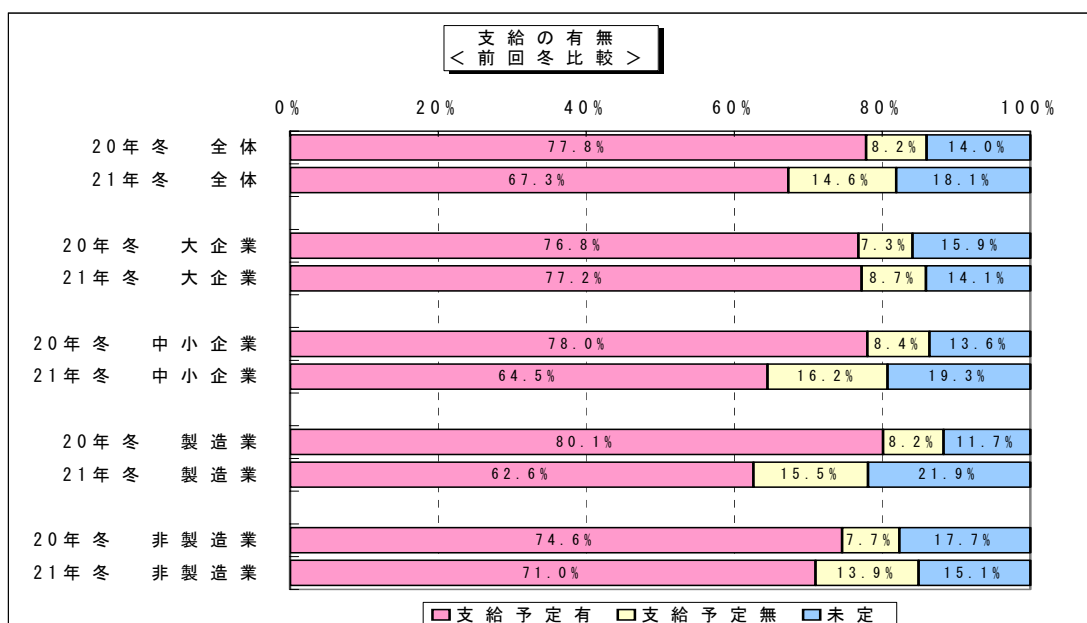
- (1) 調査時期 平成21年10月中旬～11月中旬
- (2) 調査方法 当社実施「あしぎん景況調査」の特別質問
- (3) 調査対象企業 「あしぎん景況調査」の調査対象先2,148社
- (4) 企業規模区分 従業員数にて規模を区分  
 大企業……製造、建設、運輸は300人以上、  
 卸売、サービスは100人以上、小売は50人以上  
 中小企業…上記未満
- (5) 有効回答企業数 1,187社（回答率 55.3%）
- (6) 回答状況 下記のとおり

		対象企業数	有効回答数	有効回答率	構成比
回答状況		2,148	1,187	55.3%	100.0%
地域	栃木県内企業	1,058	668	63.1%	56.3%
	栃木県外企業	1,090	519	47.6%	43.7%
企業規模	大企業	491	263	53.6%	22.2%
	中小企業	1,657	924	55.8%	77.8%
業種	製造業	924	524	56.7%	44.1%
	飲・食料品	97	52	53.6%	9.9%
	繊維品	51	29	56.9%	5.5%
	木材・木製品	32	20	62.5%	3.8%
	紙・パルプ	29	13	44.8%	2.5%
	化学品	28	17	60.7%	3.2%
	プラスチック	54	38	70.4%	7.3%
	窯業・土石	41	23	56.1%	4.4%
	鉄鋼・非鉄	62	37	59.7%	7.1%
	金属製品	100	57	57.0%	10.9%
	一般機械	94	56	59.6%	10.7%
	電気機械	102	59	57.8%	11.3%
	輸送用機械	86	46	53.5%	8.8%
	精密機械	54	29	53.7%	5.5%
	その他	94	49	52.1%	9.4%
	非製造業	1,224	663	54.2%	55.9%
	建設	254	150	59.1%	22.6%
	卸売	231	121	52.4%	18.3%
	小売	238	128	53.8%	19.3%
	運輸	180	91	50.6%	13.7%
サービス	321	172	53.6%	25.9%	

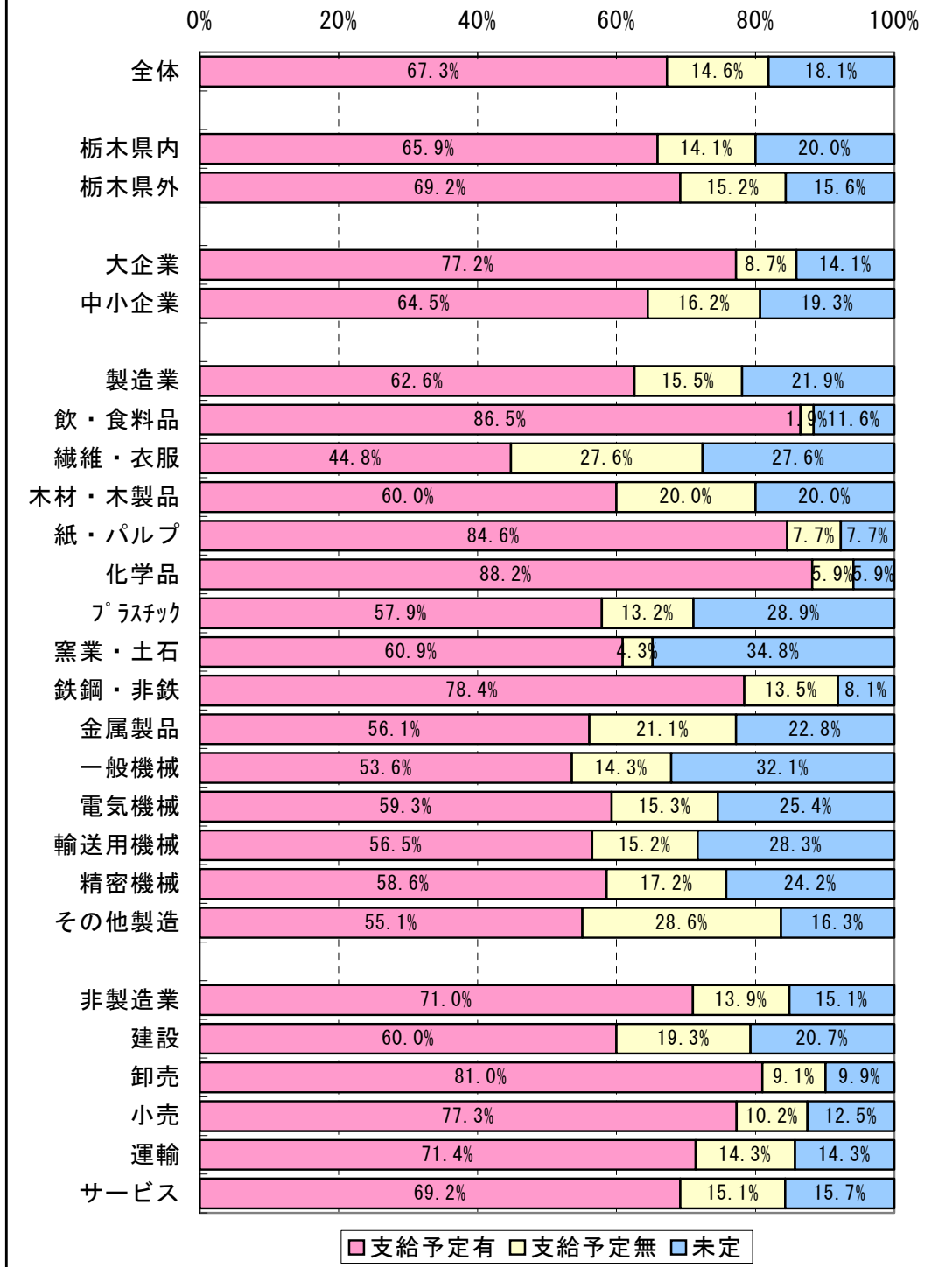
# 1. 冬季ボーナス支給予定の有無

＜67.3%の企業がボーナス支給を予定、昨年冬季比 10.5ポイント減少＞

- ・全体では、67.3%の企業がボーナス支給を予定している。昨年冬季調査（77.8%）との比較では▲10.5ポイントの大幅減少となった。また「支給予定なし」と回答した企業が14.6%と昨年冬季調査（8.2%）と比較すると6.4ポイントの増加となった。「未定」と回答した企業も18.1%となっており、今年冬季のボーナス支給状況は、夏に引き続き大変厳しい状況にある。
- ・企業規模別では、大企業が77.2%、中小企業が64.5%の企業が支給を予定している。昨年冬季調査（大企業76.8%、中小企業78.0%）との比較では、大企業が0.4ポイント増、中小企業が▲13.5ポイントと、中小企業が大幅減少となった。さらに、中小企業では「支給予定なし」と回答した企業が16.2%と、大企業（8.7%）に比べ7.5ポイント上回っており大変厳しい結果となった。
- ・業種別では、製造業が62.6%、非製造業で71.0%の企業が支給を予定しており、非製造業が製造業を8.4ポイント上回った。昨年冬季調査との比較では、特に製造業（80.1%）が▲17.5ポイントの大幅減少となった（非製造業は▲3.6ポイント）。さらに「支給予定なし」と回答した企業が15.5%と非製造業（13.9%）を1.6ポイント上回り、製造業は非製造業に比べ厳しい状況になっている。
- ・昨年冬季調査と比較して増加したのは、製造業では「紙・パルプ」（21.0ポイント増）、「化学品」（5.8ポイント増）、「飲・食料品」（5.5ポイント増）、非製造業では「サービス」（14.0ポイント増）、「卸売」（2.0ポイント増）、「小売」（0.5ポイント増）の6業種となった。一方、「精密機械」（▲28.9ポイント）、「その他」（▲28.5ポイント）、「金属製品」（▲28.1ポイント）、「プラスチック」（▲27.8ポイント）、「一般機械」（▲27.3ポイント）、「輸送用機械」（▲26.8ポイント）、「繊維・衣服」（▲22.5ポイント）の製造業の7業種は20%を超える大幅な減少となった。



支給の有無  
<21年冬>



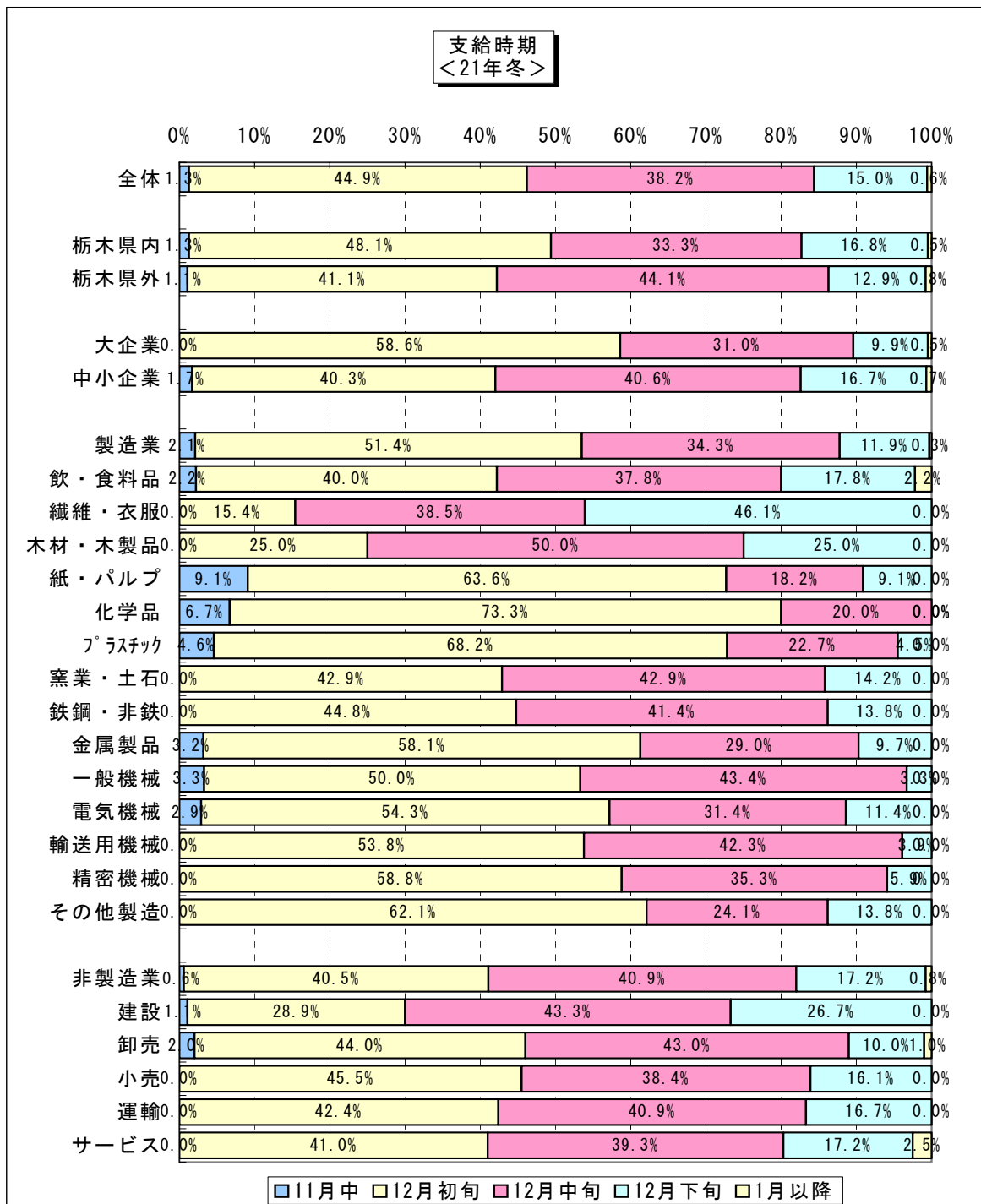
<参考：20年度冬との比較>

	「支給予定あり」			「支給予定なし」		
	21年度冬	20年度冬	前回冬 調査比較	21年度冬	20年度冬	前回冬 調査比較
合計	67.3%	77.8%	▲ 10.5	14.6%	8.2%	6.4
栃木県内	65.9%	75.7%	▲ 9.8	14.1%	9.2%	4.9
栃木県外	69.2%	79.7%	▲ 10.5	15.2%	7.3%	7.9
大企業	77.2%	76.8%	0.4	8.7%	7.3%	1.4
中小企業	64.5%	78.0%	▲ 13.5	16.2%	8.4%	7.8
製造業	62.6%	80.1%	▲ 17.5	15.5%	8.2%	7.3
飲・食料品	86.5%	81.0%	5.5	1.9%	8.3%	▲ 6.4
繊維・衣服	44.8%	67.3%	▲ 22.5	27.6%	15.4%	12.2
木材・木製品	60.0%	65.5%	▲ 5.5	20.0%	10.3%	9.7
紙・パルプ	84.6%	63.6%	21.0	7.7%	18.2%	▲ 10.5
化学品	88.2%	82.4%	5.8	5.9%	17.6%	▲ 11.7
プラスチック	57.9%	85.7%	▲ 27.8	13.2%	5.4%	7.8
窯業・土石	60.9%	76.6%	▲ 15.7	4.3%	8.5%	▲ 4.2
鉄鋼・非鉄	78.4%	86.5%	▲ 8.1	13.5%	1.9%	11.6
金属製品	56.1%	84.2%	▲ 28.1	21.1%	5.3%	15.8
一般機械	53.6%	80.9%	▲ 27.3	14.3%	6.4%	7.9
電気機械	59.3%	74.1%	▲ 14.8	15.3%	9.9%	5.4
輸送用機械	56.5%	83.3%	▲ 26.8	15.2%	11.1%	4.1
精密機械	58.6%	87.5%	▲ 28.9	17.2%	5.0%	12.2
その他製造	55.1%	83.6%	▲ 28.5	28.6%	7.5%	21.1
非製造業	71.0%	74.6%	▲ 3.6	13.9%	7.7%	6.2
建設	60.0%	70.2%	▲ 10.2	19.3%	8.7%	10.6
卸売	81.0%	79.0%	2.0	9.1%	8.9%	0.2
小売	77.3%	76.8%	0.5	10.2%	5.3%	4.9
運輸	71.4%	88.9%	▲ 17.5	14.3%	1.9%	12.4
サービス	69.2%	55.2%	14.0	15.1%	13.8%	1.3

## 2. 冬季ボーナス支給予定時期

### <約9割の企業が12月中に支給を予定>

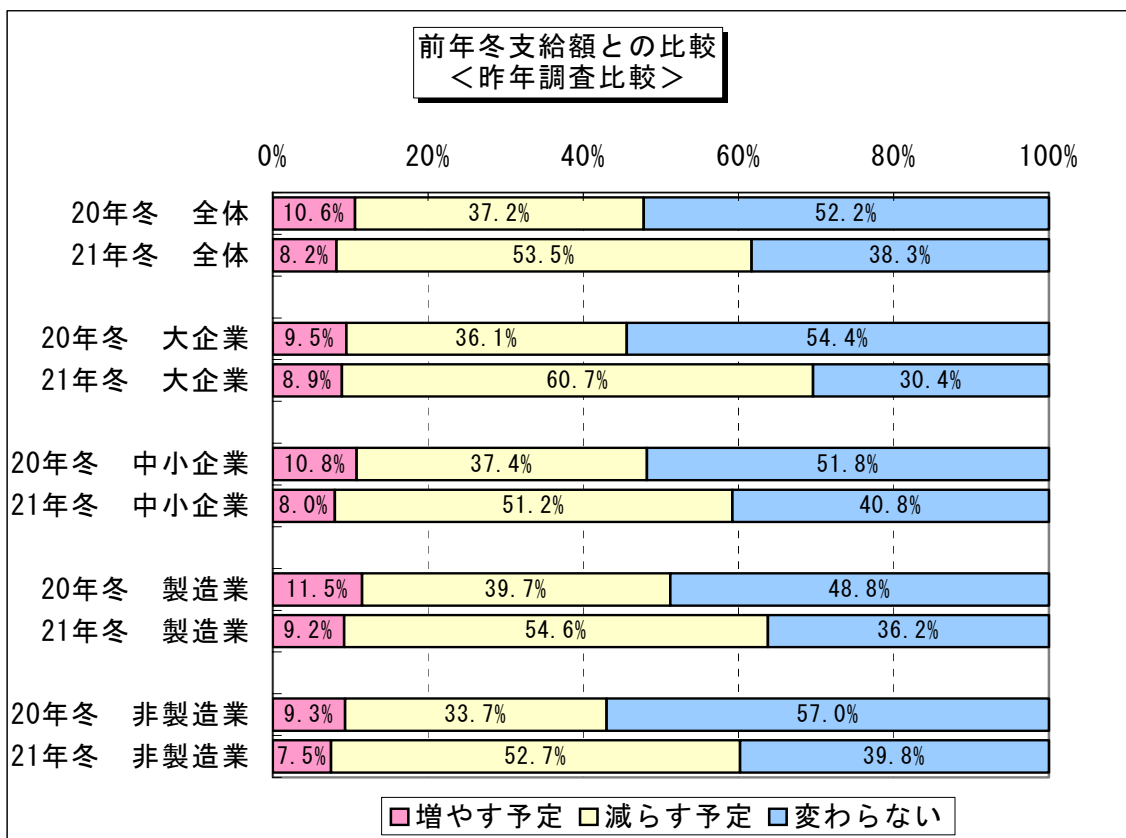
- ・全体では、98.1%の企業が12月中（12月初旬44.9%、中旬38.2%、下旬15.0%）の支給を予定している。昨年冬季調査（97.6%）とほぼ同じ割合となった。
- ・規模別では、大企業で「12月初旬」の支給を予定している企業が約6割回答しており、中小企業では12月中旬以降の支給を予定している企業が多い。
- ・業種別では、製造業で「12月初旬」の支給を予定している企業が約5割回答しており、非製造業では12月中旬以降の支給を予定している企業が多い。



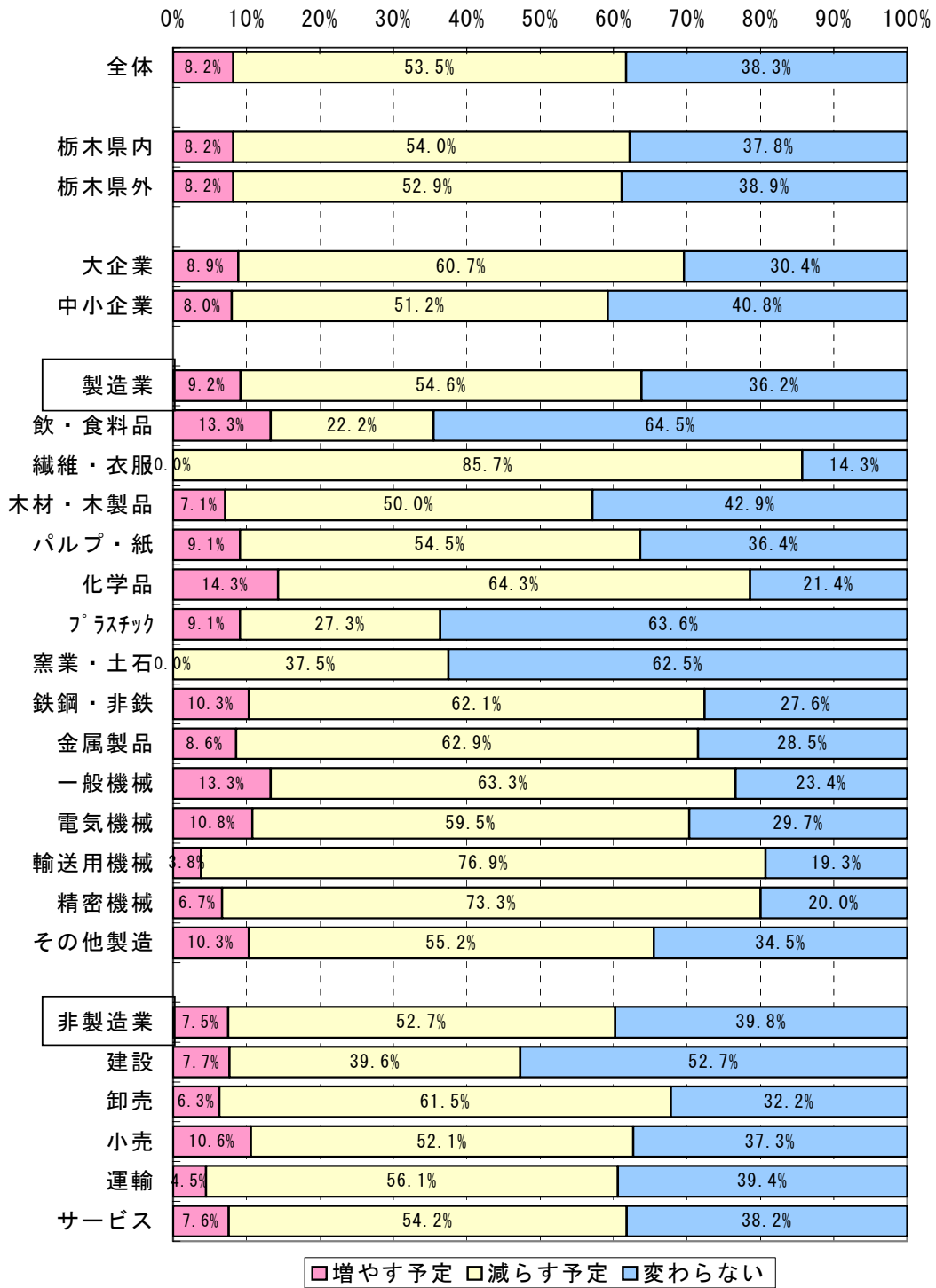
### 3. 前年の冬季ボーナス支給額との比較

#### <約5割超の企業が「減らす予定」と回答>

- ・前年の冬季ボーナス支給額と比較して、「増やす予定」と回答した企業は8.2%にとどまり、「減らす予定」と回答した企業が53.5%と、約5割を超えた。さらに昨年冬季調査の「減らす予定」(37.2%)と比較すると16.3ポイントの大幅増加となった。
- ・規模別では、大企業で「減らす予定」と回答した企業が60.7%（昨年冬季調査36.1%に比べ24.6ポイント増）、中小企業では51.2%（昨年冬季調査37.4%に比べ13.8ポイント増）と、大企業で「減らす予定」としている企業が増えている。
- ・業種別では、製造業で「減らす予定」と回答した企業が54.6%（昨年冬調査39.7%に比べ14.9ポイント増）、非製造業では52.7%（昨年冬調査33.7%に比べ19.0ポイント増）となった。
- ・特に、「繊維・衣服」(85.7%)、「輸送用機械」(76.9%)、「精密機械」(73.3%)、「化学品」(64.3%)、「一般機械」(63.3%)、「金属製品」(62.9%)、「鉄鋼・非鉄」(62.1%)、「卸売」(61.5%)の8業種で「減らす予定」と回答した企業の割合が6割を超えている。



前年冬支給額との比較  
<21年冬季>





#### 4. 1人あたりの平均支給月数

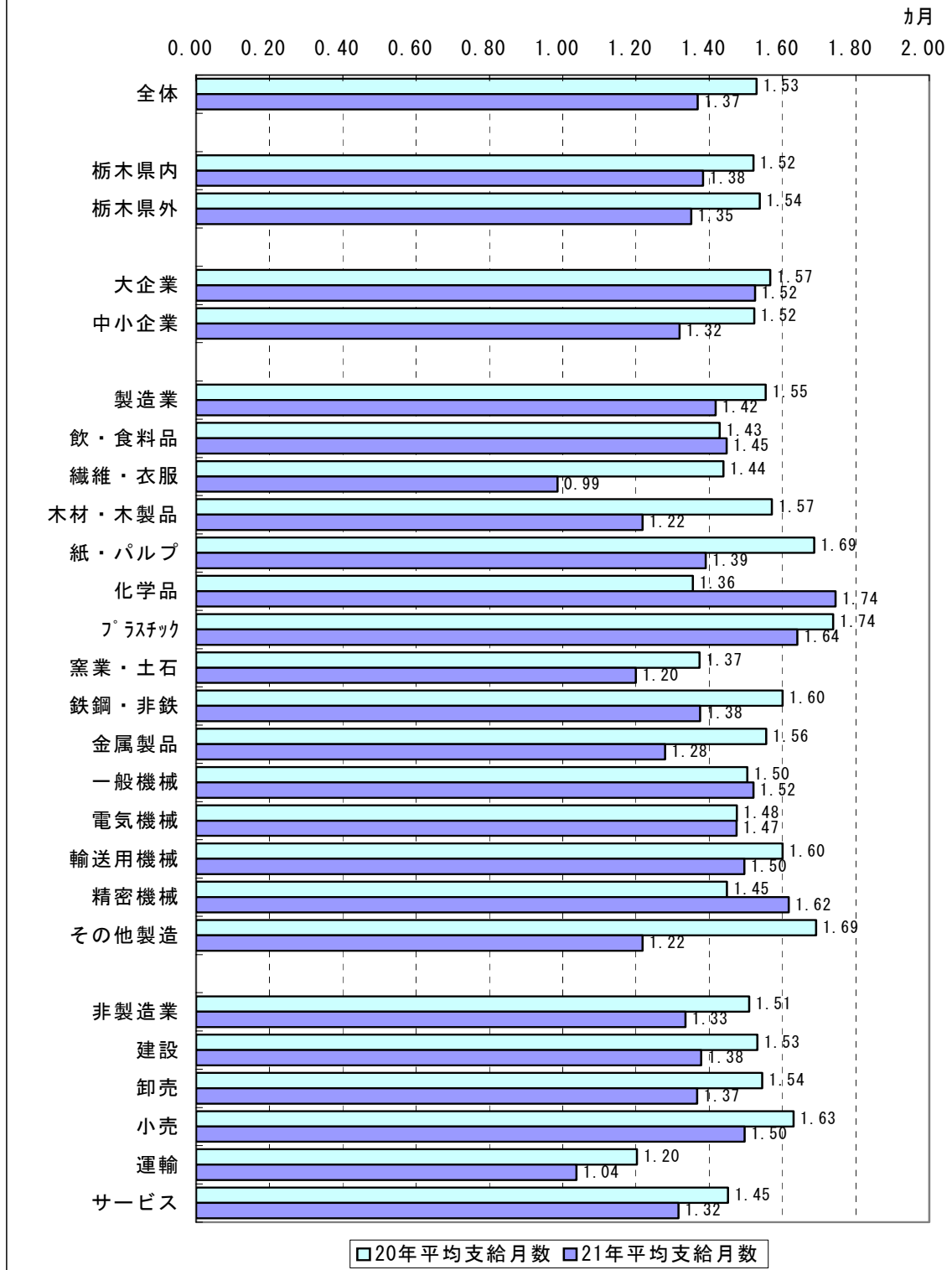
＜1人あたりの平均支給月数は1.37カ月、昨年冬季比▲0.16カ月＞

- ・1人あたりの平均支給月数は1.37カ月となり、昨年冬季調査（1.53カ月）と比較すると▲0.16カ月となった。
- ・企業規模別では、大企業が1.52カ月、中小企業が1.32カ月となった。昨年冬季調査（大企業1.57カ月、中小企業1.52カ月）との比較では、大企業は▲0.05カ月、中小企業は▲0.20カ月となり、大企業と比較すると中小企業の支給月数の減少幅が大きい。
- ・業種別では、昨年冬季調査との比較では「その他」（1.69カ月→1.22カ月、▲0.47カ月）、「繊維・衣服」（1.44カ月→0.99カ月、▲0.45カ月）で支給月数の減少幅が大きい。一方、「化学品」（1.36カ月→1.74カ月、0.38カ月）、「精密機械」（1.45カ月→1.62カ月、0.17カ月）、「飲・食料品」（1.43カ月→1.45カ月、0.02カ月）、「一般機械」（1.50カ月→1.52カ月、0.02カ月）の4業種で支給月数が増加している。

	1.0カ月未満	1.0カ月以上 1.5カ月未満	1.5カ月以上 2.0カ月未満	2.0カ月以上 2.5カ月未満	2.5カ月以上 3.0カ月未満	3.0カ月以上	21年冬 平均支給月数 (カ月)	20年冬 平均支給月数 (カ月)	前回冬 比較 (カ月)
全体	15.0%	39.9%	23.9%	14.5%	4.5%	2.1%	1.37	1.53	▲0.16
栃木県内	16.3%	39.2%	25.5%	13.4%	3.3%	2.3%	1.38	1.52	▲0.14
栃木県外	13.8%	40.6%	22.5%	15.5%	5.6%	2.0%	1.35	1.54	▲0.19
大企業	11.9%	32.7%	26.4%	18.2%	6.3%	4.4%	1.52	1.57	▲0.05
中小企業	15.9%	42.2%	23.1%	13.3%	4.0%	1.4%	1.32	1.52	▲0.20
製造業	14.7%	36.1%	25.2%	15.4%	6.4%	2.3%	1.42	1.55	▲0.13
飲・食料品	10.0%	47.5%	17.5%	10.0%	12.5%	2.5%	1.45	1.43	0.02
繊維・衣服	42.9%	42.9%	14.3%	0.0%	0.0%	0.0%	0.99	1.44	▲0.45
木材・木製品	9.1%	54.5%	36.4%	0.0%	0.0%	0.0%	1.22	1.57	▲0.35
紙・パルプ	10.0%	40.0%	30.0%	10.0%	10.0%	0.0%	1.39	1.69	▲0.30
化学品	22.2%	11.1%	11.1%	22.2%	22.2%	11.1%	1.74	1.36	0.38
プラスチック	5.0%	30.0%	25.0%	25.0%	15.0%	0.0%	1.64	1.74	▲0.10
窯業・土石	16.7%	50.0%	16.7%	16.7%	0.0%	0.0%	1.20	1.37	▲0.17
鉄鋼・非鉄	20.8%	29.2%	29.2%	16.7%	0.0%	4.2%	1.38	1.60	▲0.22
金属製品	29.2%	25.0%	25.0%	12.5%	8.3%	0.0%	1.28	1.56	▲0.28
一般機械	4.0%	36.0%	32.0%	20.0%	4.0%	4.0%	1.52	1.50	0.02
電気機械	11.1%	33.3%	29.6%	18.5%	3.7%	3.7%	1.47	1.48	▲0.01
輸送用機械	13.0%	43.5%	13.0%	21.7%	4.3%	4.3%	1.50	1.60	▲0.10
精密機械	8.3%	25.0%	25.0%	33.3%	8.3%	0.0%	1.62	1.45	0.17
その他製造	22.7%	31.8%	40.9%	4.5%	0.0%	0.0%	1.22	1.69	▲0.47
非製造業	15.2%	42.5%	23.0%	13.9%	3.3%	2.0%	1.33	1.51	▲0.18
建設	6.8%	52.1%	19.2%	16.4%	2.7%	2.7%	1.38	1.53	▲0.15
卸売	13.9%	40.5%	24.1%	15.2%	5.1%	1.3%	1.37	1.54	▲0.17
小売	12.5%	30.0%	35.0%	16.3%	3.8%	2.5%	1.50	1.63	▲0.13
運輸	35.7%	44.6%	8.9%	8.9%	1.8%	0.0%	1.04	1.20	▲0.16
サービス	13.1%	45.8%	23.4%	12.1%	2.8%	2.8%	1.32	1.45	▲0.13

※ 平均支給月数の算出方法：回答企業の単純平均、四捨五入により合計は100にならない。

平均支給月数  
<昨年冬比較>



## 5. 1人あたりの平均支給額

＜1人あたりの平均支給額は、318,217円 昨年冬季比▲10.0%＞

- ・1人あたりの平均支給額は、318,217円となり、昨年冬季調査（353,694円）との比較では、▲10.0%（35,477円）の大幅減少となった。
- ・企業規模別では、中小企業の平均支給額は304,241円となり、昨年冬季調査（349,288円）との比較では、▲12.9%、45,047円の大幅な減少となった。また、大企業（363,735円）と中小企業（304,241円）の開きは約60,000円で、昨年冬季調査（約29,000円）と比較すると企業規模間の開きは大きくなっている。
- ・業種別でみると、昨年冬季調査との比較では「化学品」（29.1%）、「精密機械」（6.4%）、「鉄鋼・非鉄」（1.8%）、「飲・食料品」（1.1%）、「窯業・土石」（0.7%）、「一般機械」（0.6%）で支給金額が増加している。
- ・一方、昨年冬季調査では「紙・パルプ」、「その他」、「プラスチック」で平均支給額が40万円を超えていたが、今年冬季調査で40万円を超えたのは「化学品」の1業種のみであった。また、「繊維・衣服」（▲38.3%）、「その他」（▲31.2%）では3割を超える大幅な減少となった。

	21年冬							平均支給額 (円) ※	20年冬 平均支給額 (円) ※	前回冬 比較 (%)
	100,000円未満	100,000円以上 200,000円未満	200,000円以上 300,000円未満	300,000円以上 400,000円未満	400,000円以上 500,000円未満	500,000円以上	平均支給額 (円) ※			
全体	1.8%	16.3%	27.6%	27.9%	12.7%	13.7%	318,217	353,694	▲10.0	
栃木県内	1.4%	17.4%	25.9%	28.7%	13.8%	12.8%	322,002	347,740	▲7.4	
栃木県外	2.1%	15.4%	29.0%	27.2%	11.8%	14.5%	313,773	359,104	▲12.6	
大企業	0.7%	15.3%	20.1%	24.3%	15.3%	24.3%	363,735	377,893	▲3.7	
中小企業	2.1%	16.6%	29.9%	29.0%	11.9%	10.4%	304,241	349,288	▲12.9	
製造業	1.6%	14.3%	29.9%	23.8%	12.7%	17.6%	333,791	364,670	▲8.5	
飲・食料品	2.9%	11.4%	37.1%	25.7%	11.4%	11.4%	312,083	308,685	▲1.1	
繊維・衣服	14.3%	42.9%	14.3%	28.6%	0.0%	0.0%	204,000	330,739	▲38.3	
木材・木製品	0.0%	27.3%	27.3%	18.2%	18.2%	9.1%	292,727	393,125	▲25.5	
紙・パルプ	0.0%	10.0%	40.0%	20.0%	0.0%	30.0%	362,500	422,667	▲14.2	
化学品	0.0%	22.2%	0.0%	22.2%	11.1%	44.4%	449,444	348,143	▲29.1	
プラスチック	0.0%	5.3%	15.8%	26.3%	31.6%	21.1%	388,421	408,487	▲4.9	
窯業・土石	0.0%	16.7%	41.7%	8.3%	8.3%	25.0%	330,951	328,645	▲0.7	
鉄鋼・非鉄	0.0%	4.3%	39.1%	26.1%	8.7%	21.7%	349,522	343,276	▲1.8	
金属製品	0.0%	29.2%	20.8%	20.8%	20.8%	8.3%	299,667	328,769	▲8.9	
一般機械	0.0%	5.0%	25.0%	35.0%	15.0%	20.0%	391,850	389,400	▲0.6	
電気機械	4.3%	13.0%	26.1%	30.4%	8.7%	17.4%	347,609	367,563	▲5.4	
輸送用機械	5.0%	15.0%	35.0%	15.0%	10.0%	20.0%	310,234	355,720	▲12.8	
精密機械	0.0%	18.2%	18.2%	18.2%	27.3%	18.2%	349,091	327,952	▲6.4	
その他製造	0.0%	10.0%	50.0%	25.0%	0.0%	15.0%	287,250	417,262	▲31.2	
非製造業	1.9%	17.6%	26.0%	30.6%	12.7%	11.1%	307,918	338,408	▲9.0	
建設	0.0%	3.1%	20.0%	46.2%	16.9%	13.8%	352,662	358,905	▲1.7	
卸売	0.0%	15.3%	25.0%	33.3%	11.1%	15.3%	325,694	340,250	▲4.3	
小売	0.0%	16.2%	20.3%	29.7%	16.2%	17.6%	341,014	355,857	▲4.2	
運輸	7.3%	40.0%	30.9%	10.9%	10.9%	0.0%	215,380	272,854	▲21.1	
サービス	2.9%	17.5%	32.0%	30.1%	9.7%	7.8%	292,892	310,365	▲5.6	

※ 平均支給月数の算出方法：回答企業の単純平均、四捨五入により合計は100にならない。

