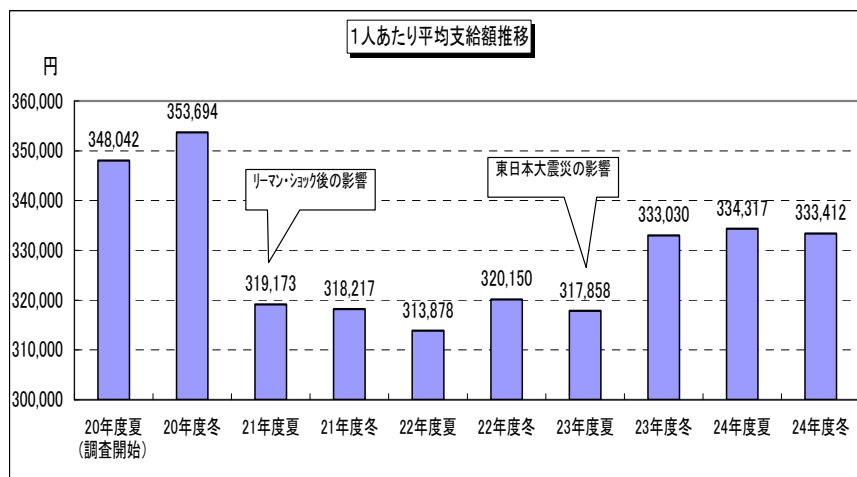


平成 24 年度冬季ボーナス支給予測調査結果

～支給額は頭打ち、製造業が厳しい～

<調査結果のポイント>

- ・平成 24 年度冬季ボーナスは、1 人あたり平均支給額が 333,412 円となり、昨年度冬季調査 (333,030 円) 並みとなった。業種別にみると、製造業が▲2.0%、非製造業が 2.1% 増となった。なお、前回の夏季調査 (334,317 円) と比較すると、▲0.3% 下回った。
- ・東日本大震災後の支給の動きをみると、23 年度冬季は前年冬季比 4.0% 増と持ち直したが、24 年度はほぼ横ばいとなっており、ボーナス支給は頭打ちとなっている。



■冬季ボーナス支給予定の有無

- ・73.6%の企業がボーナス支給を予定。昨年度冬季調査 (72.6%) 比 1.0ポイント増。
- ・業種別では、製造業が 74.8% (同▲0.6ポイント)、非製造業が 72.6% (同 2.1ポイント増)

■1人あたりの平均支給額

- ・1人あたりの平均支給額は 333,412 円。昨年度冬季調査 (333,030 円) 比 0.1% 増 (382 円増)。
- ・業種別では、製造業が 354,751 円 (同▲2.0% (▲7,172 円))、非製造業が 317,652 円 (同 2.1% 増 (6,432 円増)) と製造業でマイナスとなっている。

<調査の概要> ※本調査は平成 20 年度夏から実施したものである。

- (1) 調査時期 平成 24 年 10 月中旬～11 月上旬
- (2) 調査方法 当社実施「あしぎん景況調査」の特別質問
- (3) 調査対象企業 「あしぎん景況調査」の調査対象先 1,902 社
- (4) 企業規模区分 従業員数にて規模を区分
大企業……製造、建設、運輸は 300 人以上、
卸売、サービスは 100 人以上、小売は 50 人以上
中小企業…上記未満
- (5) 有効回答企業数 1,142 社 (回答率 60.0%)
- (6) 回答状況 下記のとおり

回答状況		対象企業数	有効回答数	有効回答率	構成比
全体		1,902	1,142	60.0%	100.0%
地域	栃木県内	1,012	646	63.8%	56.6%
	栃木県外	890	496	55.7%	43.4%
業種	製造業	811	488	60.2%	42.7%
	大企業	101	66	65.3%	13.5%
	中小企業	710	422	59.4%	86.5%
	飲・食料品	83	54	65.1%	11.1%
	繊維品	42	27	64.3%	5.5%
	木材・木製品	27	16	59.3%	3.3%
	紙・パルプ	27	16	59.3%	3.3%
	化学品	25	15	60.0%	3.1%
	プラスチック	50	33	66.0%	6.8%
	窯業・土石	38	25	65.8%	5.1%
	鉄鋼・非鉄	57	31	54.4%	6.4%
	金属製品	88	46	52.3%	9.4%
	一般機械	85	56	65.9%	11.5%
	電気機械	91	54	59.3%	11.1%
	輸送用機械	80	52	65.0%	10.7%
	精密機械	48	25	52.1%	5.1%
	その他	70	38	54.3%	7.8%
	非製造業	1,091	654	59.9%	57.3%
	大企業	338	195	57.7%	29.8%
	中小企業	753	459	61.0%	70.2%
建設	230	152	66.1%	23.2%	
卸売	211	122	57.8%	18.7%	
小売	216	123	56.9%	18.8%	
運輸	155	93	60.0%	14.2%	
サービス	279	164	58.8%	25.1%	

四捨五入により合計は100にならない。

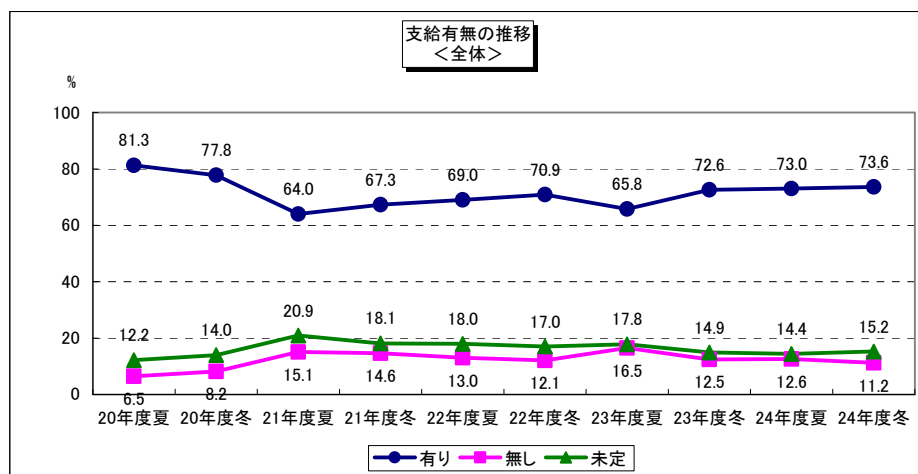
(7) 注意点

- ・図表中の n とは、回答者数のことである。
- ・集計は、小数第 2 位を四捨五入しているため、数値の合計は 100%にならない場合がある。

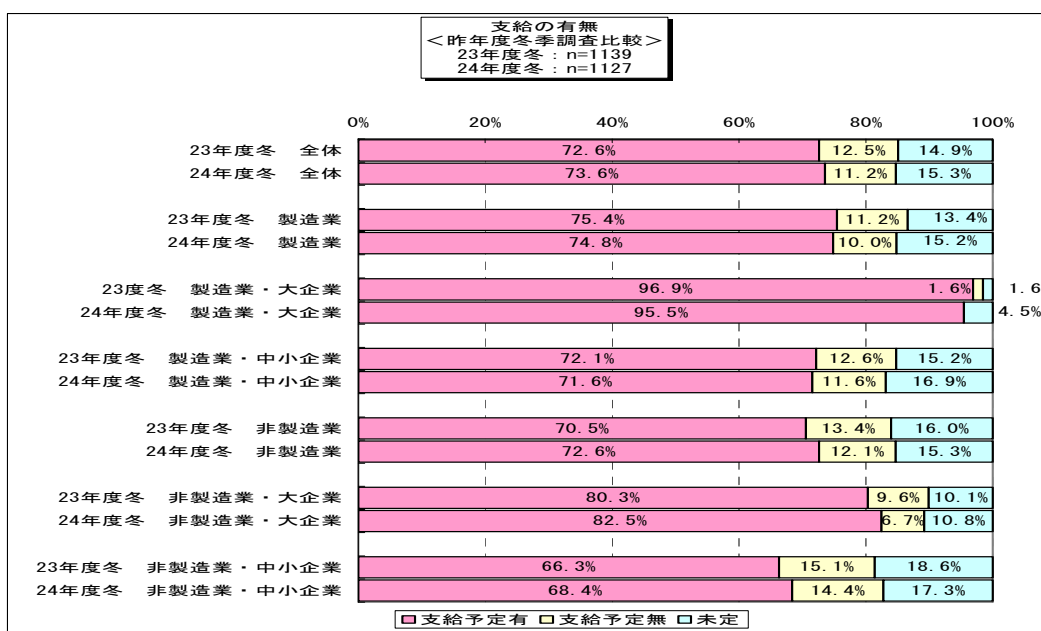
1. 冬季ボーナス支給予定の有無

＜ボーナス支給を予定する企業は、73.6%＞

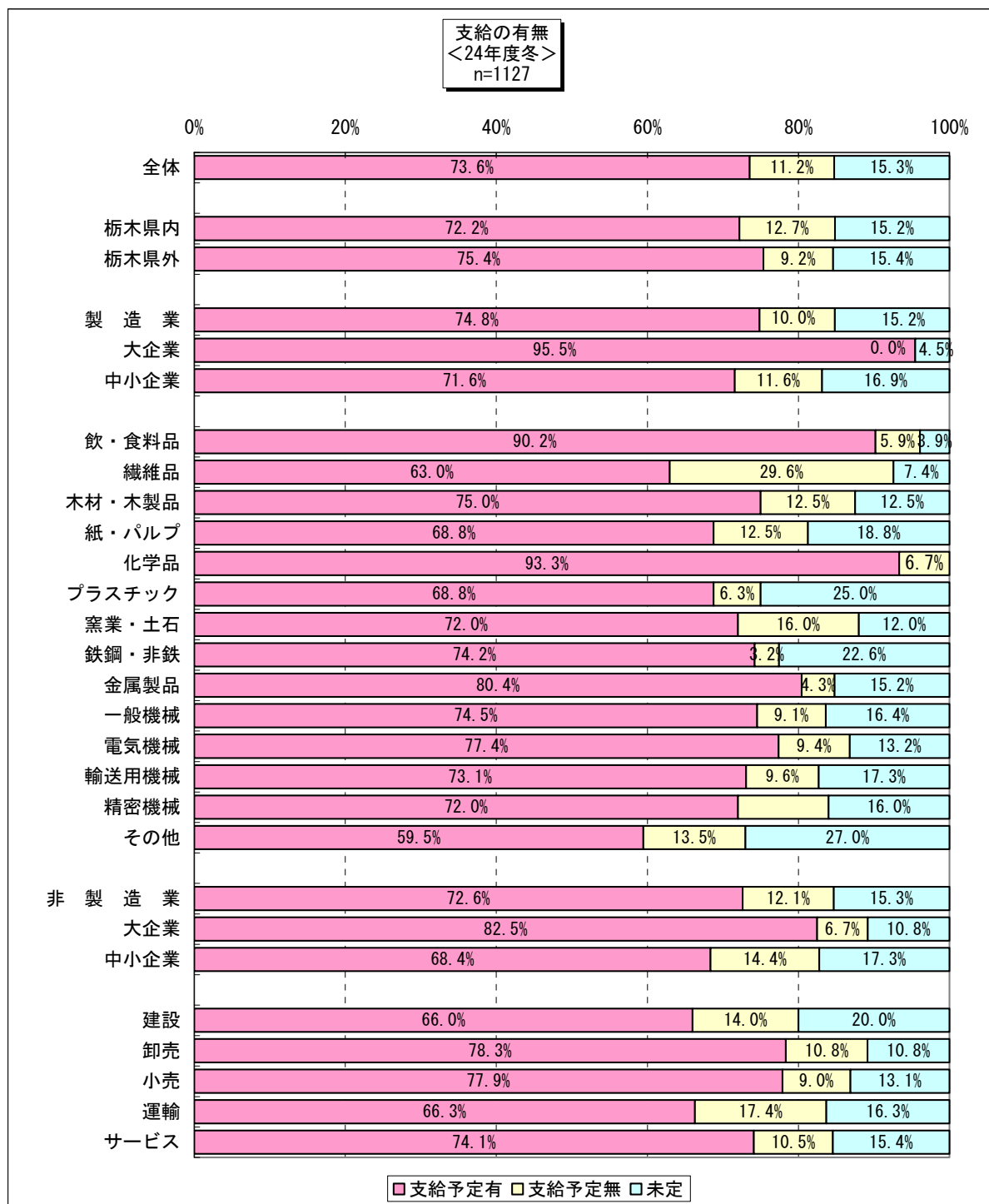
- 全体では、73.6%の企業がボーナス支給を予定している。昨年度冬季調査（72.6%）との比較では1.0ポイント増となった。また「支給予定無し」と回答した企業が11.2%と昨年度冬季調査（12.5%）と比較すると▲1.3ポイントとなった。



- 業種別では、製造業が74.8%、非製造業で72.6%の企業が支給を予定している。昨年度冬季調査との比較では、製造業（75.4%）が▲0.6ポイント、非製造業（70.5%）は2.1ポイント増となった。
- 規模別では、製造業の大企業が95.5%、中小企業が71.6%の企業が支給を予定している。昨年度冬季調査との比較では、大企業（96.9%）が▲1.4ポイント、中小企業（72.1%）が▲0.6ポイントとなった。非製造業では、大企業が82.5%、中小企業が68.4%と、昨年度冬季調査との比較では、大企業（80.3%）が2.2ポイント増、中小企業（66.3%）が2.1ポイント増となった。非製造業で前年度を上回る企業が支給を予定している。



- 業種別に細かくみると、業種間でバラツキがみられた。昨年度冬季調査と比較して増加した業種は、「繊維品」(8.8ポイント増)、「サービス」(7.0ポイント増)、「一般機械」(4.2ポイント増)、「建設」(3.6ポイント増)など10業種。
- 一方、「精密機械」(▲9.5ポイント)、「鉄鋼・非鉄」(▲9.1ポイント)、「紙・パルプ」(▲4.6ポイント)など7業種がマイナスとなった。



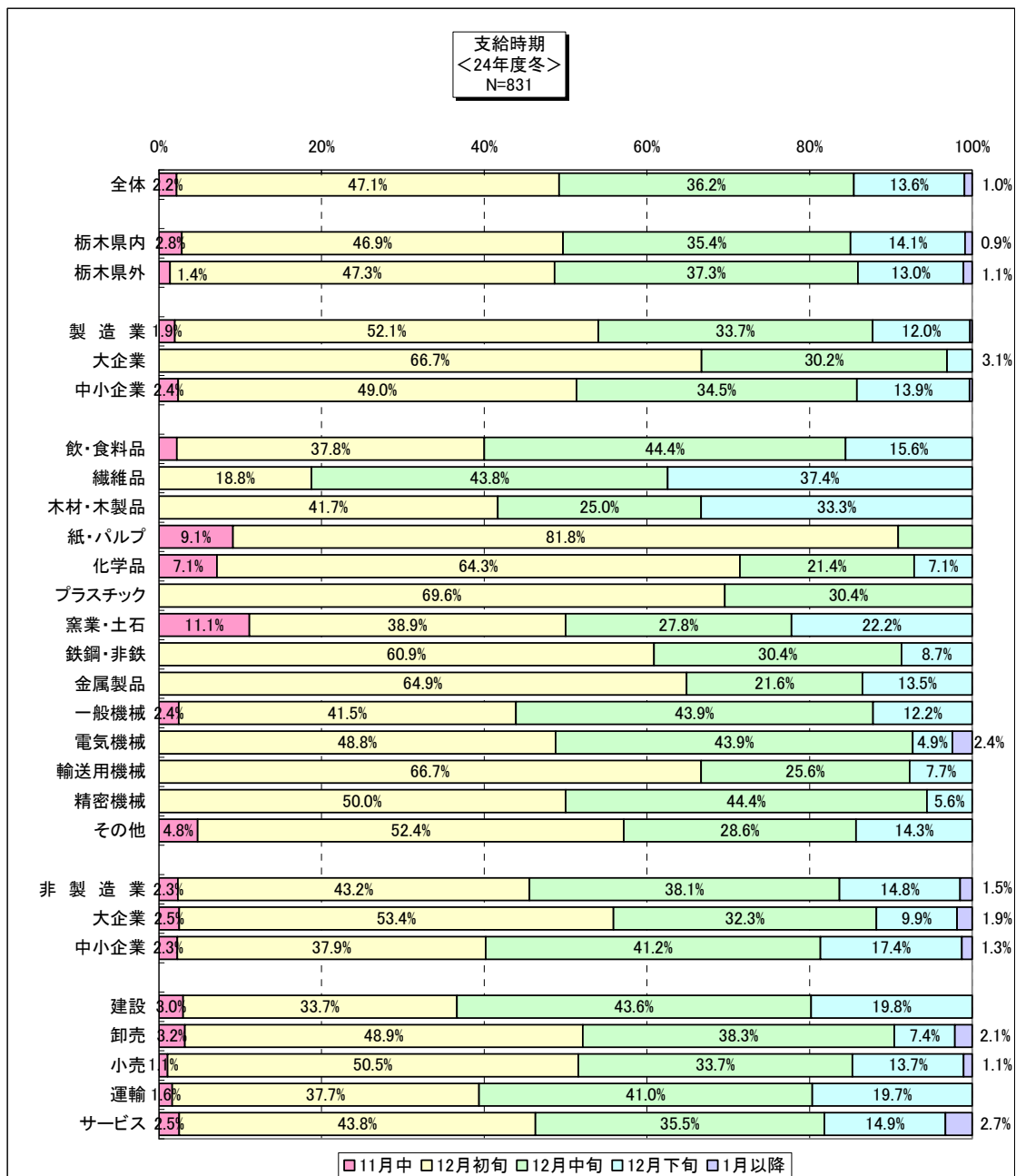
<参考：23年度冬季調査との比較>

	「支給予定あり」			「支給予定なし」		
	24年度冬	23年度冬	昨年度冬季 調査比較	24年度冬	23年度冬	昨年度冬季 調査比較
全体	73.6%	72.6%	1.0	11.2%	12.5%	▲ 1.3
栃木県内	72.2%	70.2%	2.0	12.7%	13.8%	▲ 1.1
栃木県外	75.4%	75.6%	▲ 0.3	9.2%	10.8%	▲ 1.5
製 造 業	74.8%	75.4%	▲ 0.6	10.0%	12.2%	▲ 2.3
大企業	95.5%	96.9%	▲ 1.4	0.0%	1.5%	▲ 1.5
中小企業	71.6%	72.1%	▲ 0.6	11.6%	13.8%	▲ 2.2
飲・食料品	90.2%	88.2%	2.0	5.9%	5.9%	0.0
繊維品	63.0%	54.2%	8.8	29.6%	33.3%	▲ 3.7
木材・木製品	75.0%	75.0%	0.0	12.5%	25.0%	▲ 12.5
紙・パルプ	68.8%	73.3%	▲ 4.6	12.5%	6.7%	5.8
化学品	93.3%	93.3%	0.0	6.7%	0.0%	6.7
プラスチック	68.8%	68.6%	0.2	6.3%	11.4%	▲ 5.2
窯業・土石	72.0%	70.8%	1.2	16.0%	12.5%	3.5
鉄鋼・非鉄	74.2%	83.3%	▲ 9.1	3.2%	0.0%	3.2
金属製品	80.4%	82.0%	▲ 1.6	4.3%	8.0%	▲ 3.7
一般機械	74.5%	70.4%	4.2	9.1%	14.8%	▲ 5.7
電気機械	77.4%	76.4%	1.0	9.4%	7.3%	2.2
輸送用機械	73.1%	76.6%	▲ 3.5	9.6%	6.4%	3.2
精密機械	72.0%	81.5%	▲ 9.5	12.0%	7.4%	4.6
その他	59.5%	59.0%	0.5	13.5%	28.2%	▲ 14.7
非 製 造 業	72.6%	70.5%	2.1	12.1%	18.1%	▲ 6.0
大企業	82.5%	80.3%	2.2	6.7%	11.4%	▲ 4.7
中小企業	68.4%	66.3%	2.1	14.4%	20.9%	▲ 6.6
建設	66.0%	62.4%	3.6	14.0%	14.1%	▲ 0.1
卸売	78.3%	80.3%	▲ 2.0	10.8%	9.4%	1.4
小売	77.9%	80.2%	▲ 2.3	9.0%	9.2%	▲ 0.1
運輸	66.3%	63.9%	2.4	17.4%	18.6%	▲ 1.2
サービス	74.1%	67.1%	7.0	10.5%	16.1%	▲ 5.7

2. 冬季ボーナス支給予定時期

〈約9割の企業が12月中に支給を予定〉

- ・ 全体では、96.9%の企業が12月中（12月初旬47.1%、12月中旬36.2%、12月下旬13.6%）の支給を予定している。
- ・ 業種および規模別では、製造業・大企業で12月中の支給予定が100.0%となった。
- ・ 業種別に細かくみると、特に「繊維品」、「木材・木製品」、「プラスチック」、「鉄鋼・非鉄」、「金属製品」、「輸送用機械」「精密機械」で「12月中」までの支給割合が100%となっている。



3. 1人あたりの平均支給月数

<1人あたりの平均支給月数は1.44ヵ月>

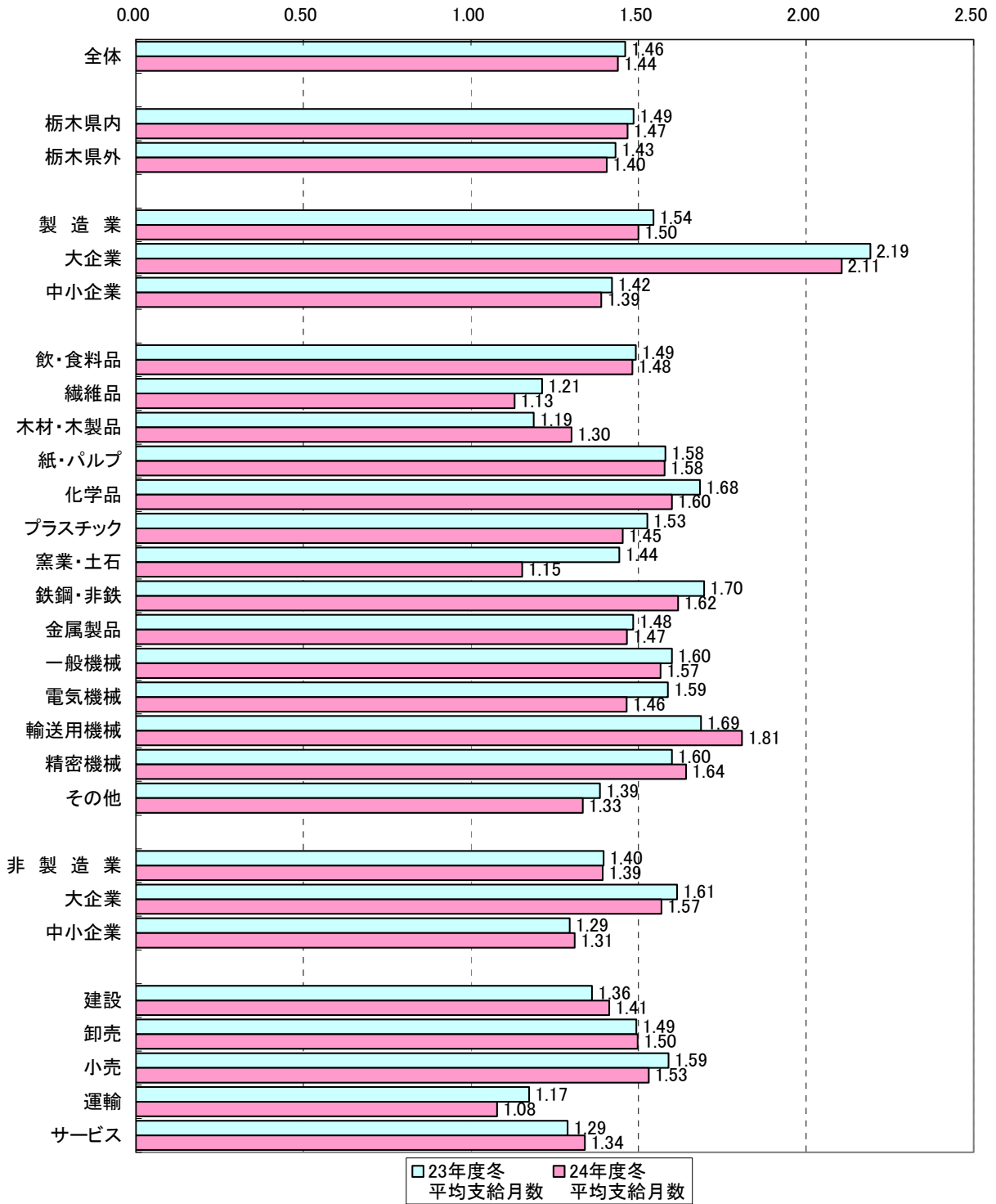
- ・ 1人あたりの平均支給月数は1.44ヵ月となり、昨年度冬季調査（1.46ヵ月）と比較すると▲0.02ヵ月となった。
- ・ 業種別では、製造業が1.50ヵ月、非製造業が1.39ヵ月となった。昨年度冬季調査との比較では、製造業は▲0.04ヵ月、非製造業は▲0.00ヵ月となった。
- ・ 規模別では、製造業・大企業が2.11ヵ月、中小企業が1.39ヵ月となった。昨年度冬季調査との比較では、大企業は▲0.08ヵ月、中小企業は▲0.03ヵ月となった。
- ・ 昨年度冬季調査との比較では「輸送用機械」（0.12ヵ月増）、「精密機械」（0.04ヵ月増）、「木材・木製品」（0.11ヵ月増）、「建設」、「サービス業」（ともに0.05ヵ月増）で支給月数が増加となった。一方、「窯業・土石」（▲0.29ヵ月）、「電気機械」（▲0.12ヵ月）、「運輸」（▲0.10ヵ月）の13業種で支給月数が減少となった。業種間でのバラツキがみられる。

	1.0ヵ月未満	1.0ヵ月以上 1.5ヵ月未満	1.5ヵ月以上 2.0ヵ月未満	2.0ヵ月以上 2.5ヵ月未満	2.5ヵ月以上 3.0ヵ月未満	3.0ヵ月以上	24年度冬 平均支給月数 (ヵ月)※	23年度冬 平均支給月数 (ヵ月)※	昨年度冬 比較 (ヵ月)
全体	13.5%	36.9%	22.5%	19.6%	5.0%	2.5%	1.44	1.46	▲0.02
栃木県内	12.2%	35.2%	23.8%	20.6%	5.1%	3.0%	1.47	1.49	▲0.02
栃木県外	15.1%	38.9%	20.9%	18.3%	4.8%	1.9%	1.40	1.43	▲0.03
製造業	11.3%	34.4%	25.4%	21.6%	4.8%	2.4%	1.50	1.54	▲0.04
大企業	0.0%	8.9%	26.7%	42.2%	13.3%	8.9%	2.11	2.19	▲0.08
中小企業	13.4%	39.0%	25.2%	17.9%	3.3%	1.2%	1.39	1.42	▲0.03
飲・食料品	6.1%	39.4%	33.3%	9.1%	9.1%	3.0%	1.48	1.49	▲0.01
繊維品	40.0%	20.0%	30.0%	10.0%	0.0%	0.0%	1.13	1.21	▲0.08
木材・木製品	11.1%	33.3%	55.6%	0.0%	0.0%	0.0%	1.30	1.19	0.11
紙・パルプ	11.1%	22.2%	22.2%	44.4%	0.0%	0.0%	1.58	1.58	▲0.00
化学品	20.0%	20.0%	40.0%	0.0%	20.0%	0.0%	1.60	1.68	▲0.08
プラスチック	11.8%	35.3%	29.4%	17.6%	5.9%	0.0%	1.45	1.53	▲0.07
窯業・土石	23.5%	47.1%	17.6%	11.8%	0.0%	0.0%	1.15	1.44	▲0.29
鉄鋼・非鉄	0.0%	29.4%	41.2%	23.5%	0.0%	5.9%	1.62	1.70	▲0.08
金属製品	18.8%	28.1%	18.8%	28.1%	3.1%	3.1%	1.47	1.48	▲0.02
一般機械	5.7%	37.1%	22.9%	25.7%	5.7%	2.9%	1.57	1.60	▲0.03
電気機械	5.9%	47.1%	11.8%	32.4%	2.9%	0.0%	1.46	1.59	▲0.12
輸送用機械	8.6%	28.6%	22.9%	22.9%	11.4%	5.7%	1.81	1.69	0.12
精密機械	8.3%	16.7%	33.3%	41.7%	0.0%	0.0%	1.64	1.60	0.04
その他	14.3%	42.9%	19.0%	19.0%	0.0%	4.8%	1.33	1.39	▲0.05
非製造業	15.2%	38.8%	20.3%	18.0%	5.1%	2.6%	1.39	1.40	▲0.00
大企業	9.6%	26.4%	28.8%	25.6%	7.2%	2.4%	1.57	1.61	▲0.05
中小企業	17.8%	44.7%	16.3%	14.4%	4.2%	2.7%	1.31	1.29	0.02
建設	11.3%	43.8%	25.0%	10.0%	6.3%	3.8%	1.41	1.36	0.05
卸売	9.9%	38.3%	16.0%	27.2%	4.9%	3.7%	1.50	1.49	0.00
小売	7.7%	38.5%	20.5%	25.6%	6.4%	1.3%	1.53	1.59	▲0.06
運輸	36.0%	36.0%	12.0%	14.0%	2.0%	0.0%	1.08	1.17	▲0.10
サービス	18.0%	37.0%	24.0%	13.0%	5.0%	3.0%	1.34	1.29	0.05

※ 平均支給月数の算出方法：回答企業の単純平均、四捨五入により合計は100にならない。

平均支給月数
 <昨年度冬比較>
 23年度冬:n=677
 24年度冬:n=682

(カ月)



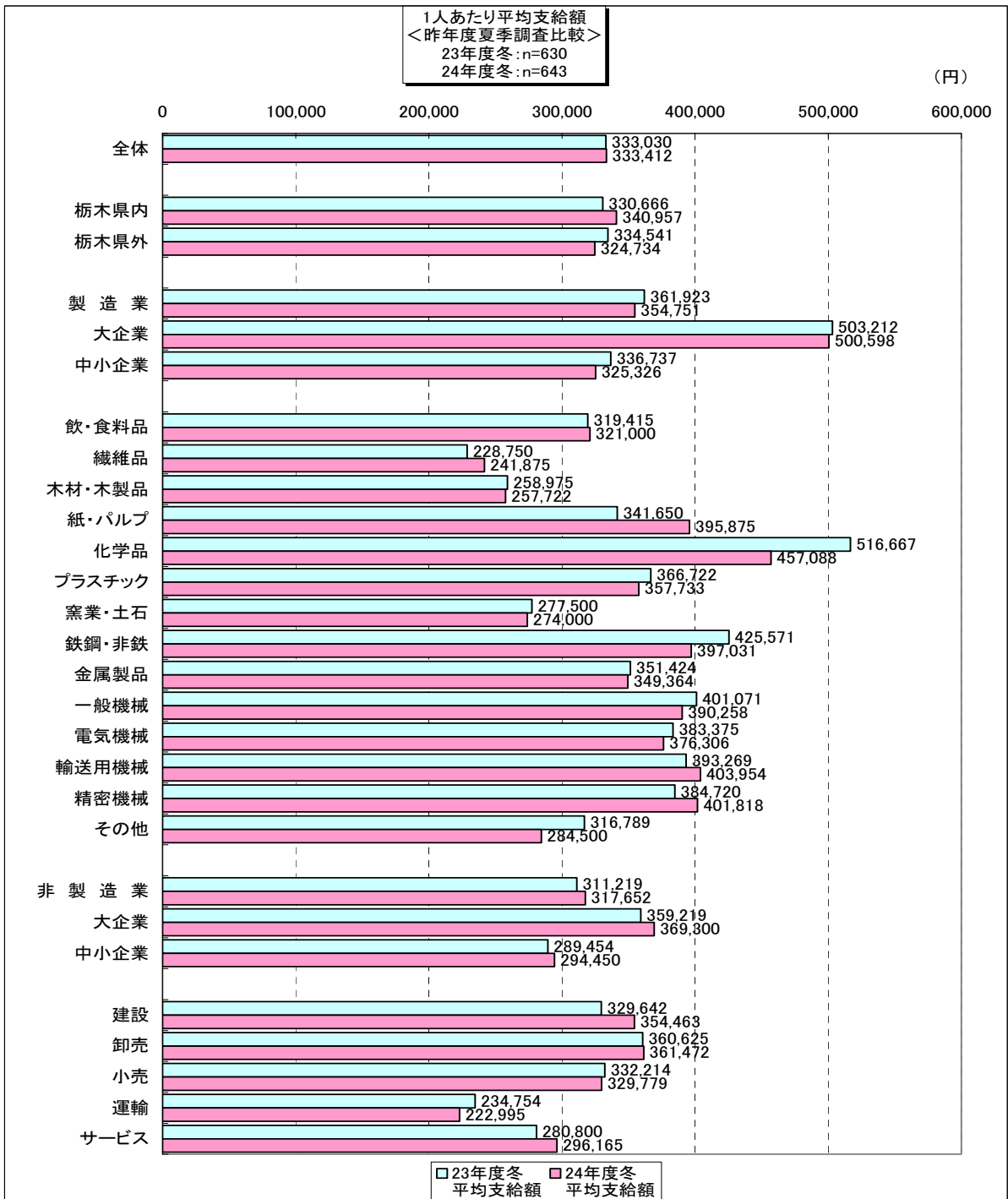
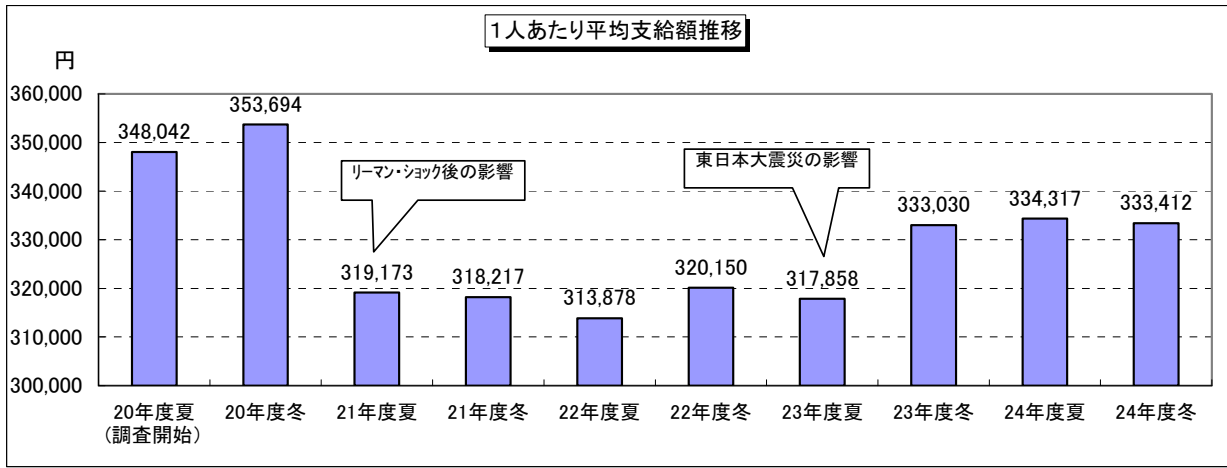
4. 1人あたりの平均支給額

＜平均支給額は 333,412 円、昨年度冬季調査比 0.1%増＞

- ・ 1人あたりの平均支給額は、333,412 円となり、昨年度冬季調査（333,030 円）との比較では、0.1%増（382 円増）となった。
- ・ 業種別では、製造業の平均支給額は 354,751 円となり、昨年度冬季調査（361,923 円）との比較では▲2.0%（▲7,172 円）となった。非製造業の平均支給額は 317,652 円となり、昨年度冬季調査（311,219 円）との比較では、2.1%増（6,432 円増）となった。製造業でマイナスとなっている。
- ・ 規模別にみると製造業では、大企業の平均支給額は 500,598 円となり、昨年度冬季調査（503,212 円）との比較では▲0.5%（▲2,614 円）となった。中小企業の平均支給額は 325,326 円となり、昨年度冬季調査（336,737 円）との比較では、▲3.4%増（▲11,411 円）となった。
- ・ 一方、非製造業においては、大企業の平均支給額は 369,300 円となり、昨年度冬季調査（359,219 円）との比較では 2.8%増（10,081 円）となった。中小企業の平均支給額は 294,450 円となり、昨年度冬季調査（289,454 円）との比較では 1.7%増（4,996 円）となった。

	24年度冬平均支給額 (円)※							23年度冬平均支給額 (円)※	昨年度冬比較 (円)	増減率 (%)
	100,000円未満	100,000円以上 200,000円未満	200,000円以上 300,000円未満	300,000円以上 400,000円未満	400,000円以上 500,000円未満	500,000円以上	平均支給額 (円)※			
全体	1.9%	14.2%	24.7%	29.5%	11.8%	17.9%	333,412	333,030	382	0.1
栃木県内	1.4%	13.6%	24.3%	29.6%	13.9%	17.1%	340,957	330,666	10,292	3.1
栃木県外	2.3%	14.8%	25.2%	29.5%	9.4%	18.8%	324,734	334,541	▲ 9,807	▲ 2.9
製造業	0.7%	13.1%	25.9%	25.5%	11.7%	23.0%	354,751	361,923	▲ 7,172	▲ 2.0
大企業	0.0%	2.2%	10.9%	15.2%	10.9%	60.9%	500,598	503,212	▲ 2,614	▲ 0.5
中小企業	0.9%	15.4%	28.9%	27.6%	11.8%	15.4%	325,326	336,737	▲ 11,411	▲ 3.4
飲・食料品	0.0%	14.3%	28.6%	40.0%	2.9%	14.3%	321,000	319,415	1,586	0.5
繊維品	0.0%	50.0%	12.5%	25.0%	0.0%	12.5%	241,875	228,750	13,125	5.7
木材・木製品	0.0%	22.2%	44.4%	33.3%	0.0%	0.0%	257,722	258,975	▲ 1,253	▲ 0.5
紙・パルプ	0.0%	12.5%	25.0%	0.0%	12.5%	50.0%	395,875	341,650	54,225	15.9
化学品	0.0%	25.0%	0.0%	25.0%	12.5%	37.5%	457,088	516,667	▲ 59,579	▲ 11.5
プラスチック	0.0%	6.7%	13.3%	53.3%	6.7%	20.0%	357,733	366,722	▲ 8,989	▲ 2.5
窯業・土石	6.3%	12.5%	50.0%	12.5%	6.3%	12.5%	274,000	277,500	▲ 3,500	▲ 1.3
鉄鋼・非鉄	0.0%	0.0%	31.3%	25.0%	6.3%	37.5%	397,031	425,571	▲ 28,540	▲ 6.7
金属製品	3.3%	10.0%	20.0%	26.7%	30.0%	10.0%	349,364	351,424	▲ 2,060	▲ 0.6
一般機械	0.0%	0.0%	29.0%	35.5%	6.5%	29.0%	390,258	401,071	▲ 10,813	▲ 2.7
電気機械	0.0%	11.4%	28.6%	20.0%	17.1%	22.9%	376,306	383,375	▲ 7,069	▲ 1.8
輸送用機械	0.0%	21.9%	9.4%	12.5%	18.8%	37.5%	403,954	393,269	10,685	2.7
精密機械	0.0%	0.0%	36.4%	18.2%	9.1%	36.4%	401,818	384,720	17,098	4.4
その他	0.0%	25.0%	35.0%	15.0%	10.0%	15.0%	284,500	316,789	▲ 32,289	▲ 10.2
非製造業	2.7%	14.9%	23.8%	32.5%	11.9%	14.1%	317,652	311,219	6,432	2.1
大企業	0.9%	12.2%	18.3%	26.1%	19.1%	23.5%	369,300	359,219	10,081	2.8
中小企業	3.5%	16.1%	26.4%	35.4%	8.7%	9.8%	294,450	289,454	4,996	1.7
建設	1.3%	7.8%	14.3%	48.1%	14.3%	14.3%	354,463	329,642	24,821	7.5
卸売	2.8%	5.6%	21.1%	33.8%	11.3%	25.4%	361,472	360,625	847	0.2
小売	2.7%	12.3%	27.4%	27.4%	13.7%	16.4%	329,779	332,214	▲ 2,436	▲ 0.7
運輸	7.8%	31.4%	31.4%	15.7%	9.8%	3.9%	222,995	234,754	▲ 11,759	▲ 5.0
サービス	1.0%	20.6%	26.8%	32.0%	10.3%	9.3%	296,165	280,800	15,364	5.5

※ 平均支給月数の算出方法：回答企業の単純平均、四捨五入により合計は100にならない。



以上